

ด่วนที่สุด

ที่ มท ๐๘๑๐.๔/ว ๓๖๒๔



กรมส่งเสริมการปกครองท้องถิ่น

ถนนนครราชสีมา เขตดุสิต กทม. ๑๐๓๐๐

๖ พฤศจิกายน ๒๕๖๑

เรื่อง ขอความร่วมมือดำเนินการปรับปรุงข้อมูลถนนในเขตพื้นที่องค์กรปกครองส่วนท้องถิ่น

เรียน ผู้ว่าราชการจังหวัด ทุกจังหวัด

อ้างอิง หนังสือกรมส่งเสริมการปกครองท้องถิ่น ที่ มท ๐๘๐๖.๒/ว ๑๓๙๒ ลงวันที่ ๑๐ พฤษภาคม ๒๕๖๑

- สิ่งที่ส่งมาด้วย ๑. คู่มือการลงทะเบียนสายทางขององค์กรปกครองส่วนท้องถิ่น จำนวน ๑ ชุด
๒. ข้อมูลที่องค์กรปกครองส่วนท้องถิ่นตรวจสอบและปรับปรุงถนน จำนวน ๑ ชุด

ตามที่กรมส่งเสริมการปกครองท้องถิ่นได้ดำเนินการออกแบบสำรวจเพื่อจัดทำข้อมูลโครงสร้างพื้นฐาน ซึ่งได้จ้างบริษัท อัลตราพีโนม จำกัด เป็นที่ปรึกษาการดำเนินโครงการศึกษาวิเคราะห์การจัดทำรายงานข้อมูลถนนในเขตพื้นที่องค์กรปกครองส่วนท้องถิ่นทั่วประเทศ เพื่อจัดทำรายงานสรุปข้อมูลถนนในเขตพื้นที่องค์กรปกครองส่วนท้องถิ่นทั่วประเทศ โดยมีแนวทางการดำเนินงานให้องค์กรปกครองส่วนท้องถิ่นบันทึกข้อมูลถนนในเขตพื้นที่ ทั้งข้อมูลจำนวนสายทาง ข้อมูลระยะทาง และข้อมูลวัสดุผิวของพื้นทาง ผ่านระบบเครือข่ายอินเทอร์เน็ต หน้าเว็บไซต์กรมส่งเสริมการปกครองท้องถิ่น (www.dla.go.th) เพื่อใช้เป็นข้อมูลในการบริหารจัดการด้านโครงสร้างพื้นฐานขององค์กรปกครองส่วนท้องถิ่น ในการศึกษา วิเคราะห์ ความเป็นไปได้ในการพัฒนาองค์กรปกครองส่วนท้องถิ่นด้านโครงสร้างพื้นฐาน และเตรียมความพร้อมในการจัดทำคำของบประมาณขององค์กรปกครองส่วนท้องถิ่น ตลอดจนเป็นการจัดทำแผนงานระยะยาว สามารถตอบสนองเชื่อมโยงและสอดคล้องกับกรอบยุทธศาสตร์ชาติ ๒๐ ปี รายละเอียดปรากฏตามอ้างอิง นั้น

กรมส่งเสริมการปกครองท้องถิ่นได้ตรวจสอบข้อมูลดังกล่าวแล้ว ปรากฏว่า องค์กรปกครองส่วนท้องถิ่นบางแห่งมีการบันทึกข้อมูลผิดพลาดคลาดเคลื่อน และมีรายละเอียดไม่ครบถ้วนสมบูรณ์ ดังนั้น เพื่อให้การจัดทำข้อมูลโครงสร้างพื้นฐานดังกล่าวเป็นไปด้วยความเรียบร้อยมีข้อมูลถูกต้องครบถ้วน และบรรลุตามวัตถุประสงค์ จึงขอให้จังหวัดแจ้งองค์กรปกครองส่วนท้องถิ่นดำเนินการตรวจสอบข้อมูลที่ได้บันทึกแล้ว หากมีข้อมูลผิดพลาดคลาดเคลื่อน หรือมีการบันทึกข้อมูลรายละเอียดไม่ครบถ้วนสมบูรณ์ ให้ดำเนินการปรับปรุงข้อมูลผ่านระบบเครือข่ายอินเทอร์เน็ต หน้าเว็บไซต์กรมส่งเสริมการปกครองท้องถิ่น (www.dla.go.th) ให้ถูกต้องครบถ้วนสมบูรณ์ โดยกรมส่งเสริมการปกครองท้องถิ่นจะเปิดระบบเพื่อให้องค์กรปกครองส่วนท้องถิ่นบันทึกข้อมูลในวันที่ ๘ พฤศจิกายน ๒๕๖๑ และให้บันทึกข้อมูลให้แล้วเสร็จภายในวันที่ ๒๓ พฤศจิกายน ๒๕๖๑ รายละเอียดปรากฏตามสิ่งที่ส่งมาด้วย

จึงเรียนมาเพื่อโปรดพิจารณาดำเนินการต่อไป

ขอแสดงความนับถือ

(นายทวี เสริมภักดีกุล)

รองอธิบดี ปฏิบัติราชการแทน

อธิบดีกรมส่งเสริมการปกครองท้องถิ่น

กองพัฒนาและส่งเสริมการบริหารงานท้องถิ่น

ส่วนส่งเสริมการพัฒนาโครงสร้างพื้นฐาน

โทร. ๐-๒๒๔๑-๙๐๐๐ ต่อ ๔๑๑๒ - ๔๑๑๖ โทรสาร ๐-๒๒๔๑-๖๙๓๑

ผู้ประสานงาน นางสาวพิมพ์พิลา น้อยคง ๐๖-๓๑๙๕-๔๑๙๑

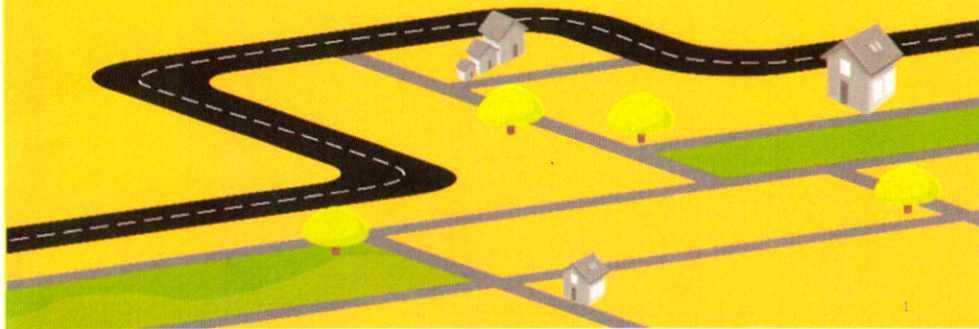
คำอธิบายการดำเนินการปรับปรุงข้อมูลถนนในเขตพื้นที่องค์กรปกครองส่วนท้องถิ่น

๑. ศึกษาคู่มือการลงทะเบียน
๒. ตรวจสอบข้อมูลที่ต้องปรับปรุง ประกอบด้วย
 - ๒.๑ ข้อมูลการลงทะเบียนขององค์กรปกครองส่วนท้องถิ่นไม่ได้กรอกชื่อสายทางถนนให้สมบูรณ์
 - ๒.๒ ข้อมูลการลงทะเบียนขององค์กรปกครองส่วนท้องถิ่นที่มีการลงรายการถนนซ้อนทับกัน
 - ๒.๓ ข้อมูลขององค์กรปกครองส่วนท้องถิ่นที่ยังไม่ได้กรอกข้อมูลสายทาง
๓. ตรวจสอบข้อมูลการที่ต้องปรับปรุงการกรอกปีที่ซ่อมแซมและงบประมาณที่ได้รับการจัดสรร
๔. ดำเนินการปรับปรุงข้อมูลผ่านลิงค์ <https://arcservinet.merkarot.co.th/lgrid/>

- หมายเหตุ**
๑. ข้อ ๑-๓ องค์กรปกครองส่วนท้องถิ่นสามารถดาวน์โหลดได้จาก เว็บไซต์ของกรมส่งเสริมการปกครองท้องถิ่น หัวข้อโครงการจัดทำข้อมูลถนนในพื้นที่องค์กรปกครองส่วนท้องถิ่น <http://www.dla.go.th/work/roadv๒.pdf>
 ๒. หาก อปท. ต้องการทราบข้อมูลที่เคยบันทึกไว้แล้ว สามารถสอบถามได้ที่จังหวัด (โดยจังหวัดสามารถเปิดดูข้อมูลได้จากเว็บไซต์ของกรมส่งเสริมการปกครองท้องถิ่น <http://intranet.dla.go.th>)

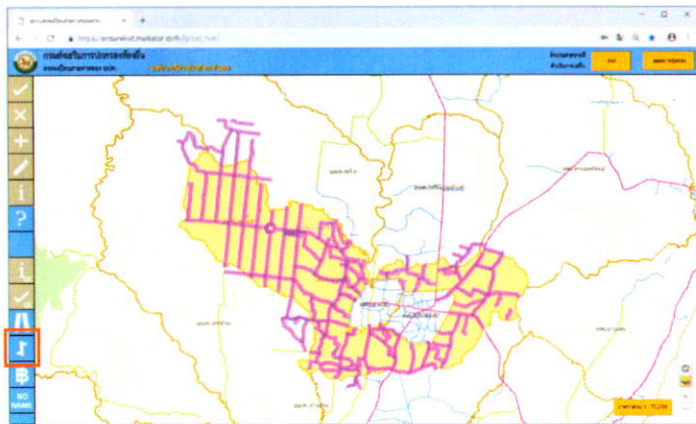


วิธีการใช้งานระบบลงทะเบียนแก้ไขข้อมูลถนน ในเขตพื้นที่องค์กรปกครองส่วนท้องถิ่น



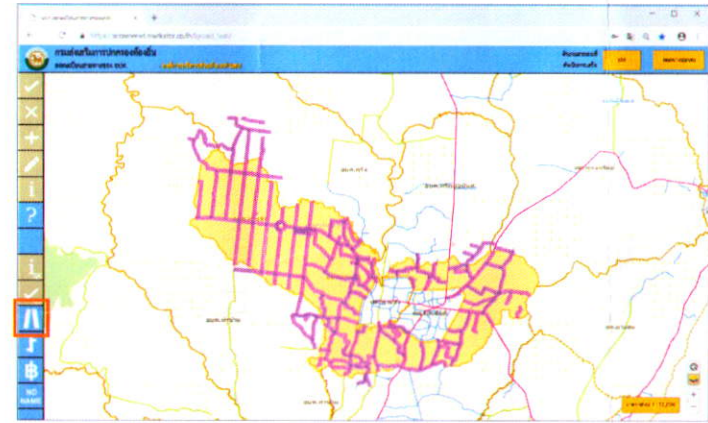
1 เมนูที่ใช้ในการทำงาน (เพิ่มเติม)

- ปุ่ม  “แสดงถนนที่ซ้อนทับกัน”
- ใช้ในกรณีต้องการดูข้อมูลเส้นถนนที่การขีดเส้นถนนซ้อนทับกัน



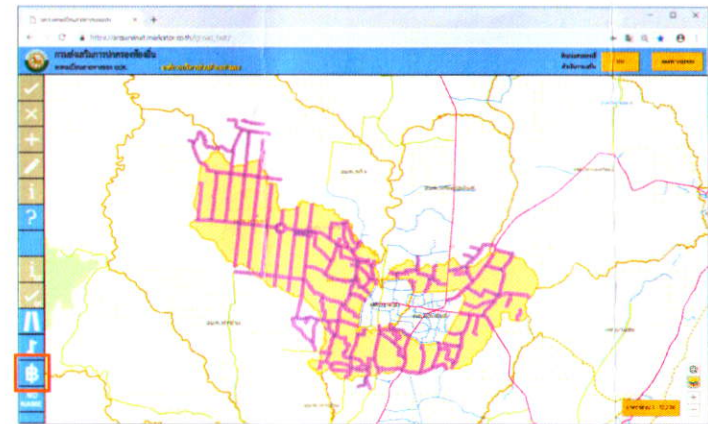
1 เมนูที่ใช้ในการทำงาน (เพิ่มเติม)

- ปุ่ม  “แสดงถนนที่ยังไม่ได้ลงทะเบียน”
- ใช้ในกรณีต้องการดูข้อมูลเส้นถนนที่ยังไม่ได้ลงทะเบียนสายทาง



1 เมนูที่ใช้ในการทำงาน (เพิ่มเติม)

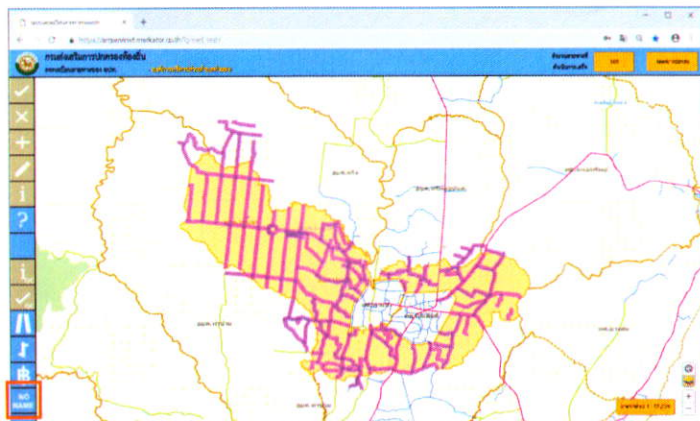
- ปุ่ม  “แสดงถนนที่ไม่ได้กรอกปี/งบประมาณ”
- ใช้ในกรณีต้องการดูข้อมูลเส้นถนนที่ยังไม่ได้กรอกปี/งบประมาณซ่อมบำรุงครั้งล่าสุด



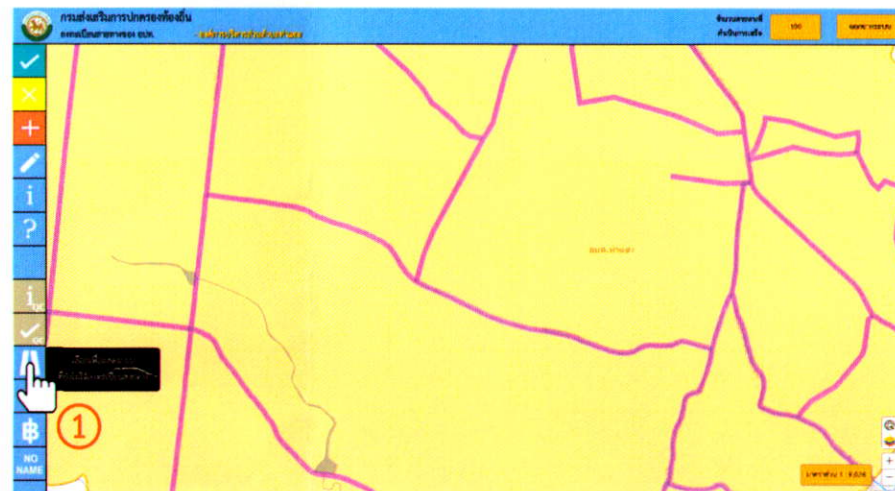
1 เมนูที่ใช้ในการทำงาน (เพิ่มเติม)

- ปุ่ม **NO NAME** “แสดงถนนที่ไม่กรอกชื่อถนน”

- ใช้ในกรณีต้องการดูข้อมูลเส้นทางที่ได้กรอกชื่อถนนมาให้ครบถ้วน

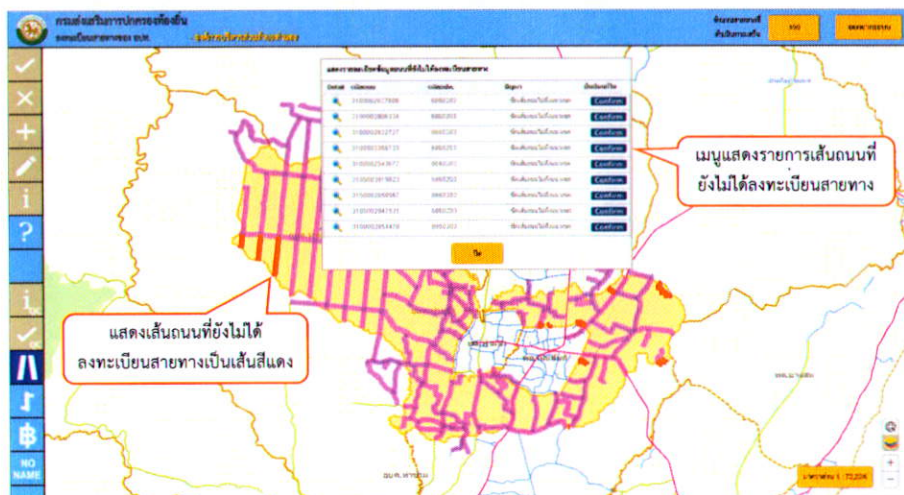


1 ขั้นตอนการใช้งานปุ่ม “แสดงถนนที่ยังไม่ได้ลงทะเบียน”



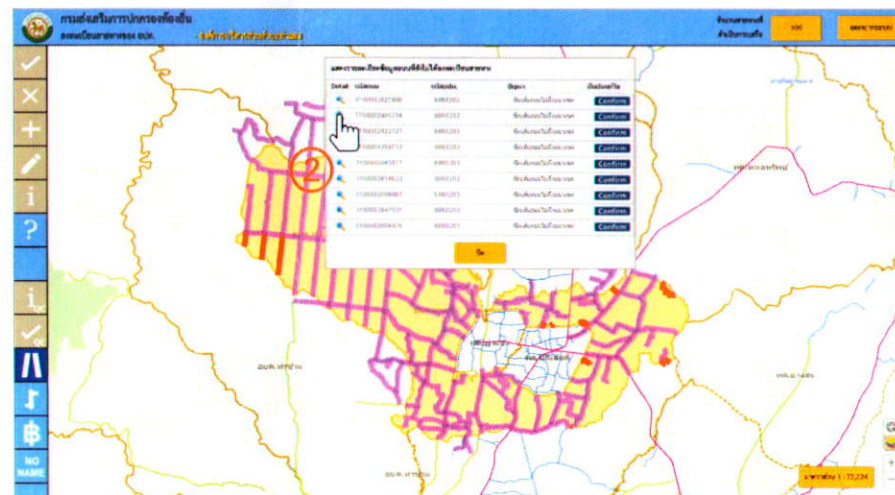
คลิกเลือกปุ่มเมนู “แสดงถนนที่ยังไม่ได้ลงทะเบียน”

1 ขั้นตอนการใช้งานปุ่ม “แสดงถนนที่ยังไม่ได้ลงทะเบียน”



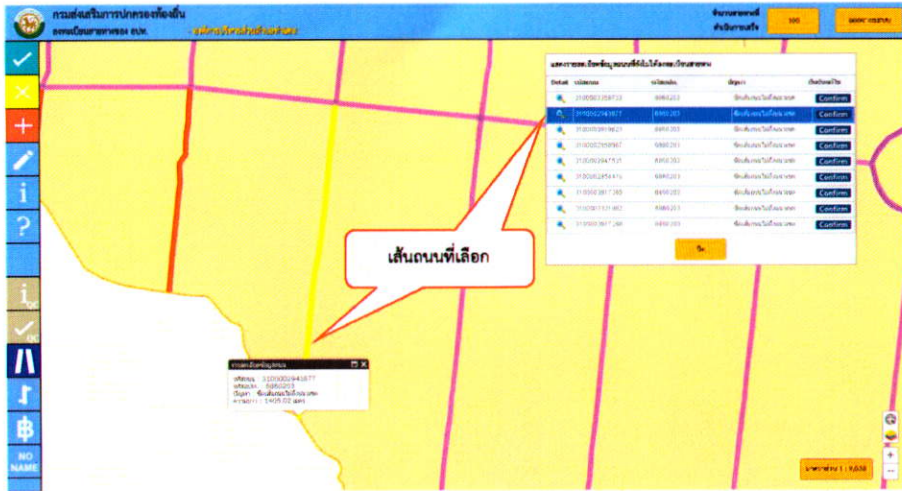
โปรแกรมจะแสดงรายการและตำแหน่งเส้นทางที่ยังไม่ได้ลงทะเบียนทั้งหมดขึ้นมาให้

1 ขั้นตอนการใช้งานปุ่ม “แสดงถนนที่ยังไม่ได้ลงทะเบียน”



คลิกเลือกรายการของเส้นทางที่ยังไม่ได้ลงทะเบียน เพื่อขุมไปยังตำแหน่งของเส้นทาง

1 ขั้นตอนการใช้งานปุ่ม “แสดงถนนที่ยังไม่ได้ลงทะเบียน”



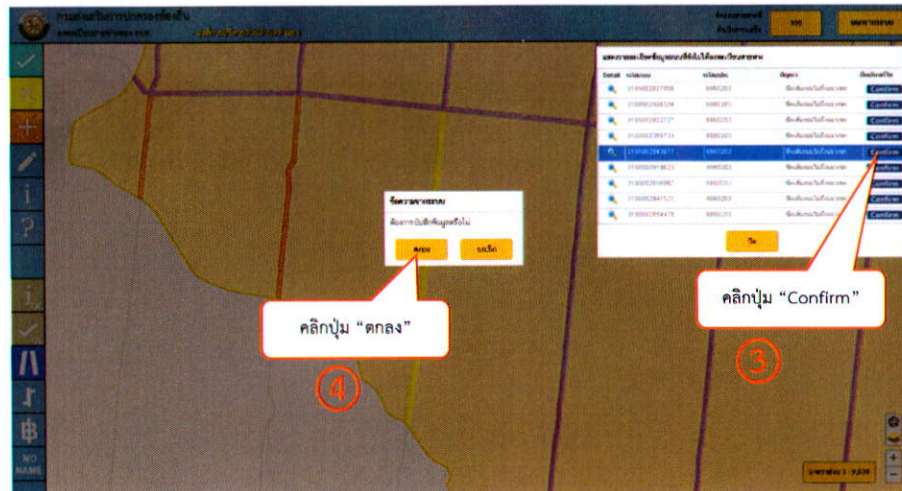
โปรแกรมจะซูมไปยังตำแหน่งของเส้นถนนที่เลือก พร้อมทั้งแสดงรายละเอียดเส้นถนน

1 ขั้นตอนการใช้งานปุ่ม “แสดงถนนที่ยังไม่ได้ลงทะเบียน”



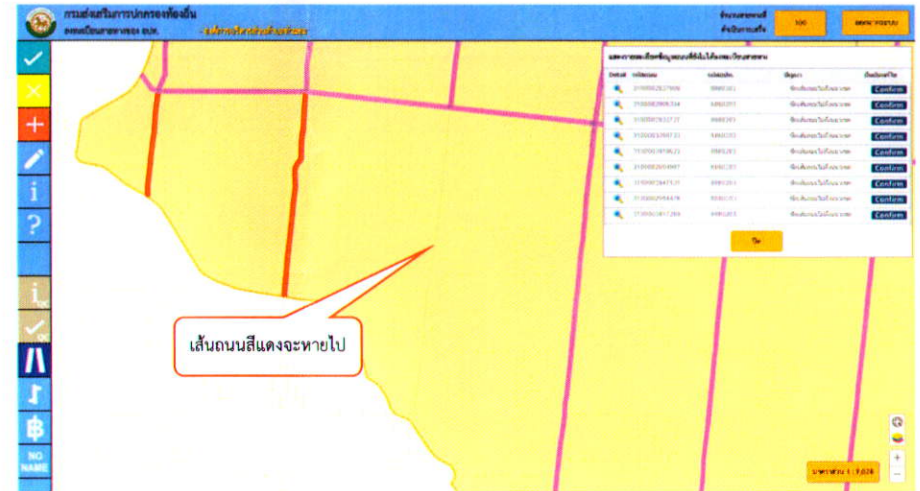
- การแก้ไขข้อมูลให้อปท. พิจารณาดังต่อไปนี้
 1. กรณีถนนเส้นนั้นไม่ได้เป็นถนนที่อยู่ในความรับผิดชอบของอปท. ให้ไม่ต้องขีดเส้นถนนเพิ่มในสายทางนั้นๆ จากนั้นให้อปท. ทำการยืนยันโดยคลิกเลือกที่ปุ่ม **Confirm** เพื่อยืนยันว่าข้อมูลถูกต้องแล้ว

1 ขั้นตอนการใช้งานปุ่ม “แสดงถนนที่ยังไม่ได้ลงทะเบียน”



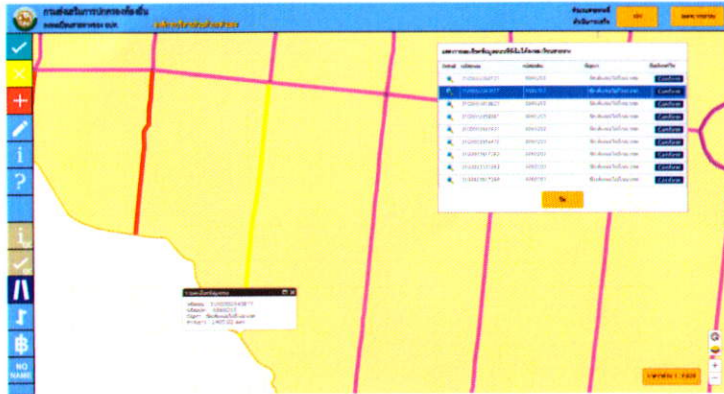
เมื่อคลิกที่ปุ่ม “Confirm” โปรแกรมจะถามว่า “ต้องการบันทึกข้อมูลหรือไม่” ให้คลิกที่ปุ่ม “ตกลง”

1 ขั้นตอนการใช้งานปุ่ม “แสดงถนนที่ยังไม่ได้ลงทะเบียน”



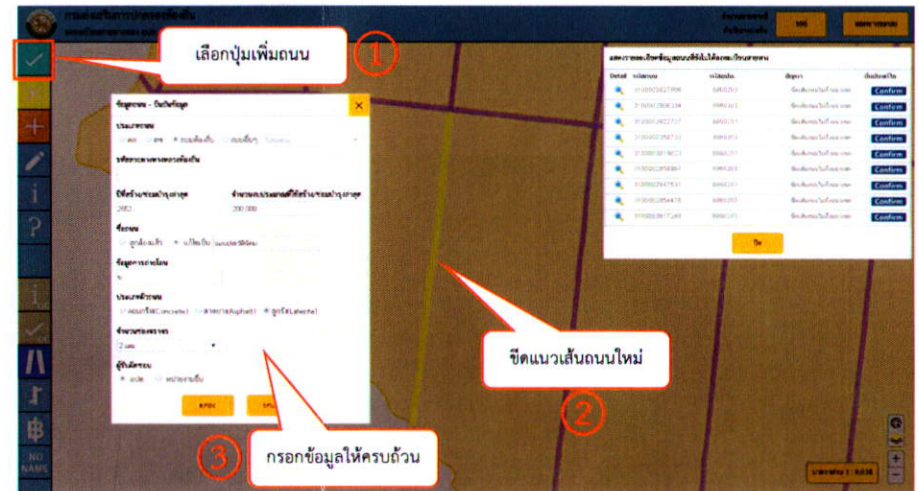
ข้อมูลเส้นถนนที่โปรแกรมแจ้งว่ายังไม่ได้ลงทะเบียนจะหายไป

1 ขั้นตอนการใช้งานปุ่ม “แสดงถนนที่ยังไม่ได้ลงทะเบียน”



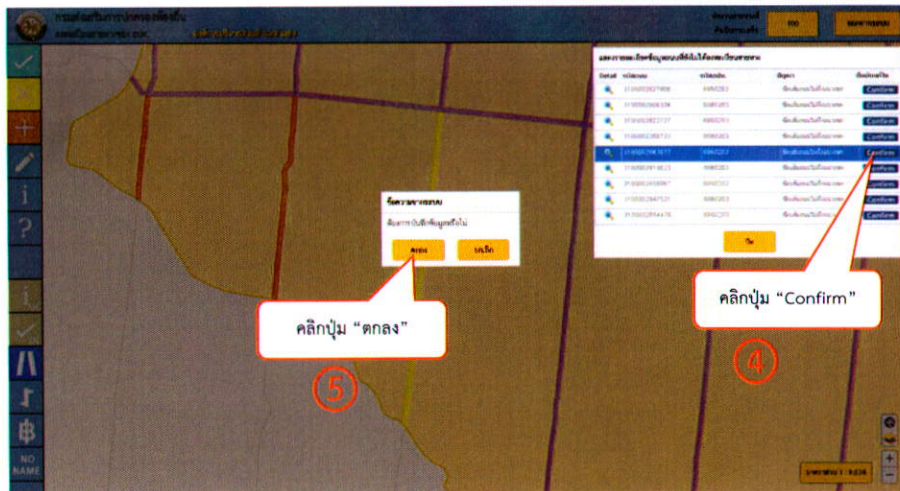
- การแก้ไขข้อมูลให้พิจารณาดังต่อไปนี้
 2. กรณีถนนเส้นนั้นอยู่ในความรับผิดชอบของอปท. ให้อปท. ทำการขีดเส้นถนนเพิ่มให้ครบถ้วนในสายทางนั้นๆ จากนั้นให้อปท. ทำการยืนยันโดยคลิกเลือกที่ปุ่ม **Confirm** เพื่อยืนยันว่าขีดข้อมูลเส้นถนนเพิ่มแล้ว

1 ขั้นตอนการใช้งานปุ่ม “แสดงถนนที่ยังไม่ได้ลงทะเบียน”



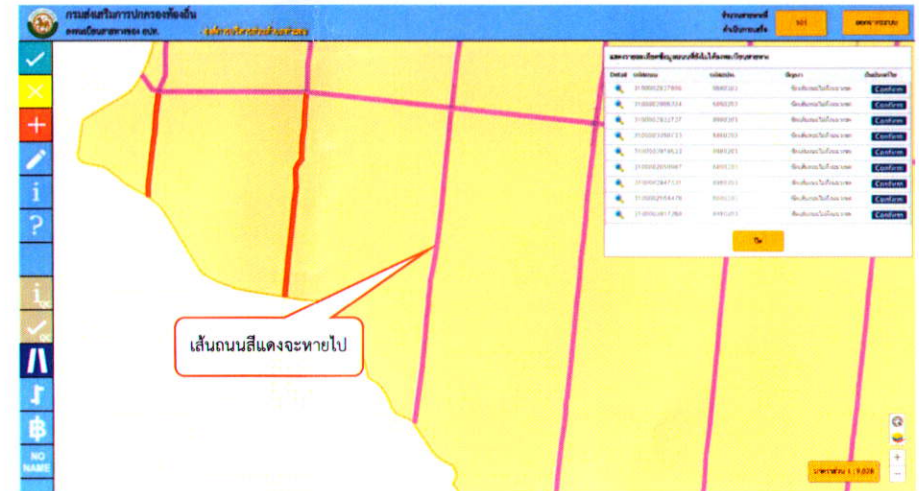
กรณีที่อปท. ลงทะเบียนสายทางไม่ครบจริงๆ ให้อปท. ทำการขีดเส้นถนนใหม่ พร้อมทั้งกรอกรายละเอียดข้อมูลถนนให้ครบถ้วน

1 ขั้นตอนการใช้งานปุ่ม “แสดงถนนที่ยังไม่ได้ลงทะเบียน”



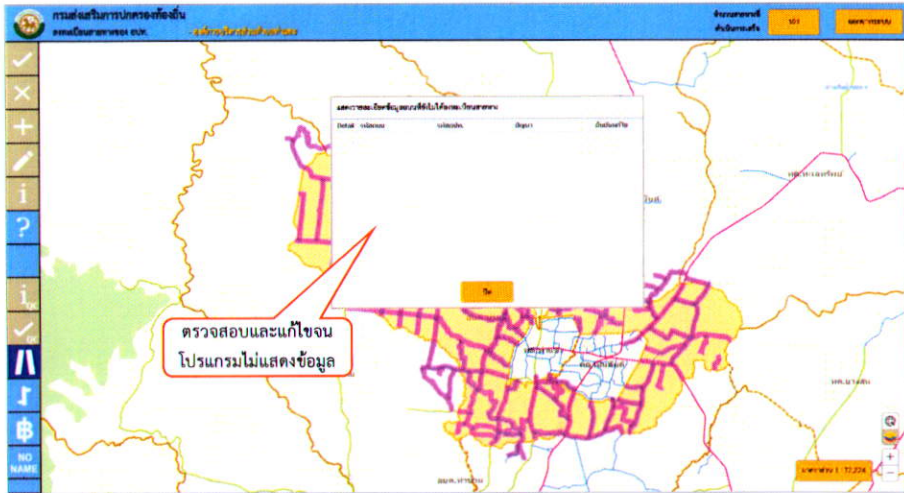
จากนั้นคลิกที่ปุ่ม “Confirm” เพื่อยืนยันการแก้ไขข้อมูล โปรแกรมจะถามว่า “ต้องการบันทึกข้อมูลหรือไม่” ให้คลิกที่ปุ่ม “ตกลง”

1 ขั้นตอนการใช้งานปุ่ม “แสดงถนนที่ยังไม่ได้ลงทะเบียน”



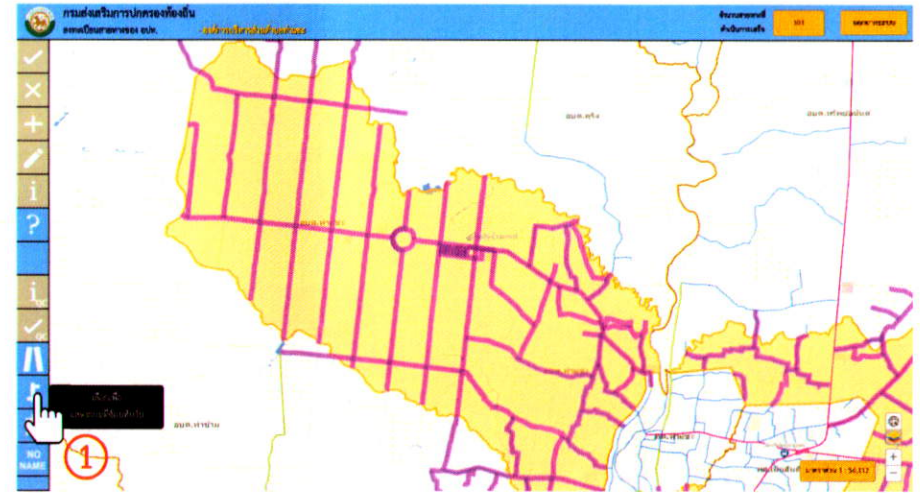
เส้นถนน (สีแดง) ที่โปรแกรมแจ้งว่ายังไม่ได้ลงทะเบียนจะหายไป

1 ขั้นตอนการใช้งานปุ่ม “แสดงถนนที่ยังไม่ได้ลงทะเบียน”



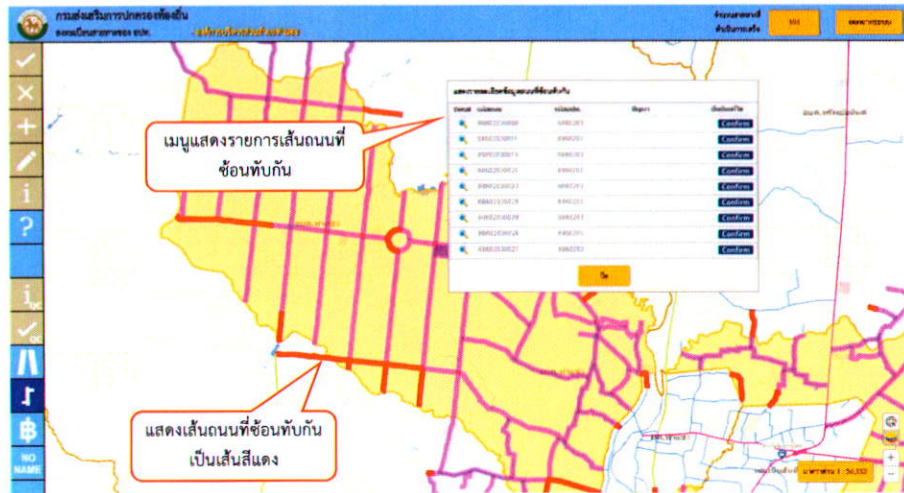
ให้ อปท. ทำการตรวจสอบและแก้ไขข้อมูล จนโปรแกรมไม่แสดงข้อมูลว่ามีเส้นถนนที่ยังไม่ได้ลงทะเบียน

2 ขั้นตอนการใช้งานปุ่ม “แสดงถนนที่ซ้อนทับกัน”



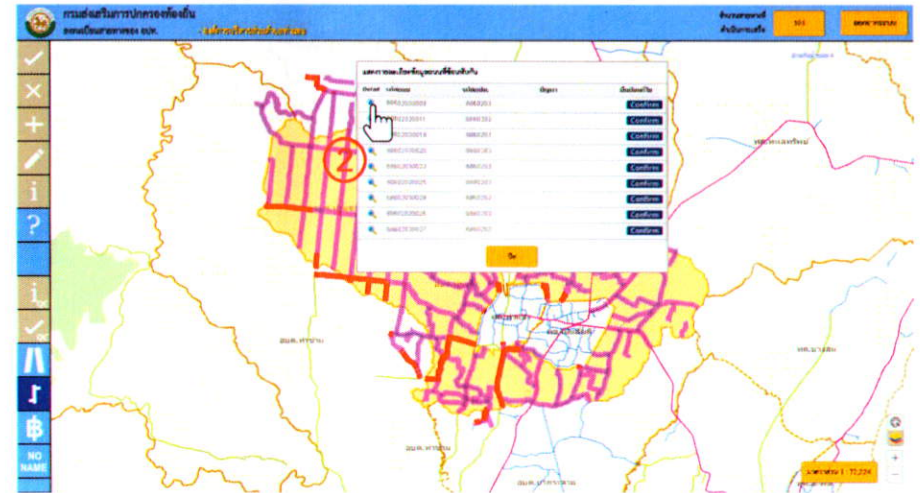
คลิกเลือกปุ่มเมนู “แสดงถนนที่ซ้อนทับกัน”

2 ขั้นตอนการใช้งานปุ่ม “แสดงถนนที่ซ้อนทับกัน”



โปรแกรมจะแสดงรายการและตำแหน่งเส้นถนนที่ซ้อนทับกันทั้งหมดขึ้นมาให้

2 ขั้นตอนการใช้งานปุ่ม “แสดงถนนที่ซ้อนทับกัน”



คลิกเลือกรายการของเส้นถนนที่มีการซ้อนทับกัน เพื่อซูมไปยังตำแหน่งของเส้นถนนนั้นๆ

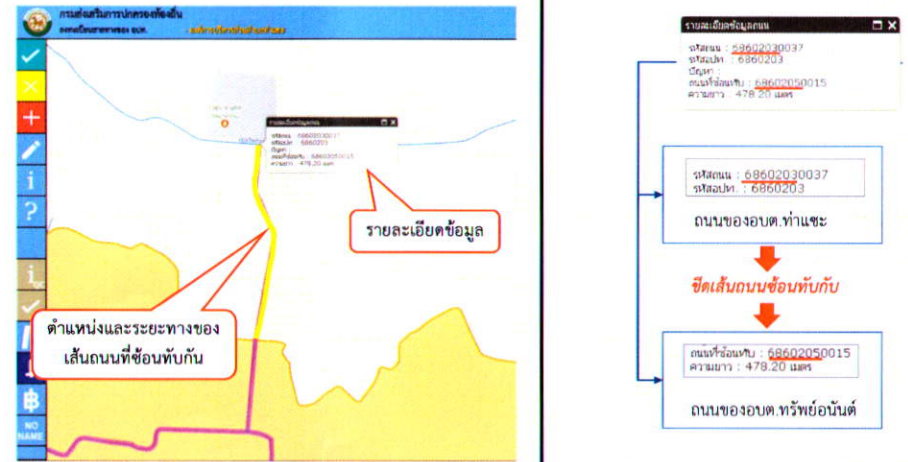
2 ขั้นตอนการใช้งานปุ่ม “แสดงถนนที่ซ้อนทับกัน”



โปรแกรมจะซูมไปยังตำแหน่งของเส้นถนนที่เลือก พร้อมทั้งแสดงรายละเอียดเส้นถนน

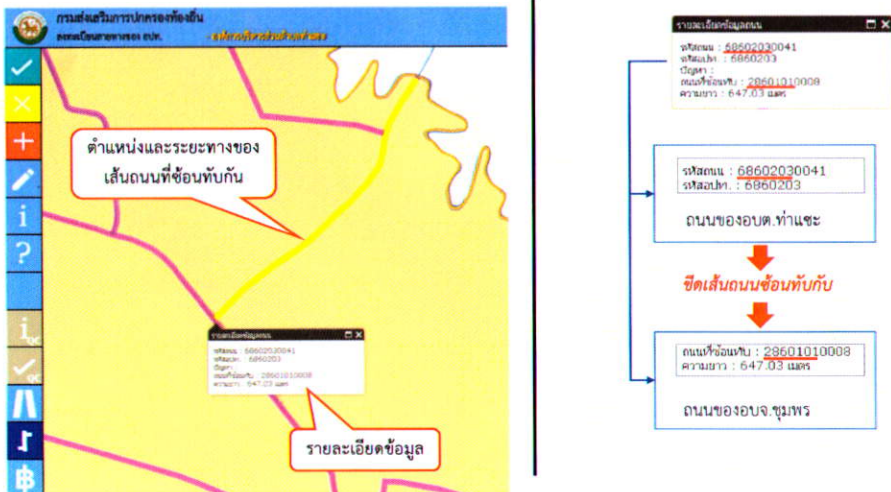
2 ขั้นตอนการใช้งานปุ่ม “แสดงถนนที่ซ้อนทับกัน”

- ตัวอย่าง คำอธิบายเส้นถนนที่มีการซ้อนทับกัน (เส้นถนนซ้อนทับกับถนนของอปท. อื่นๆ)



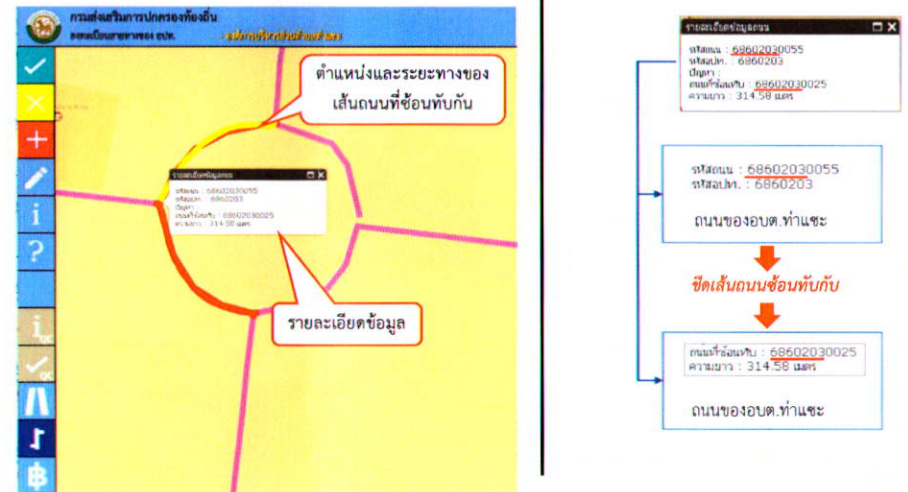
2 ขั้นตอนการใช้งานปุ่ม “แสดงถนนที่ซ้อนทับกัน”

- ตัวอย่าง คำอธิบายเส้นถนนที่มีการซ้อนทับกัน (เส้นถนนซ้อนทับกับถนนของอปท. อื่นๆ)



2 ขั้นตอนการใช้งานปุ่ม “แสดงถนนที่ซ้อนทับกัน”

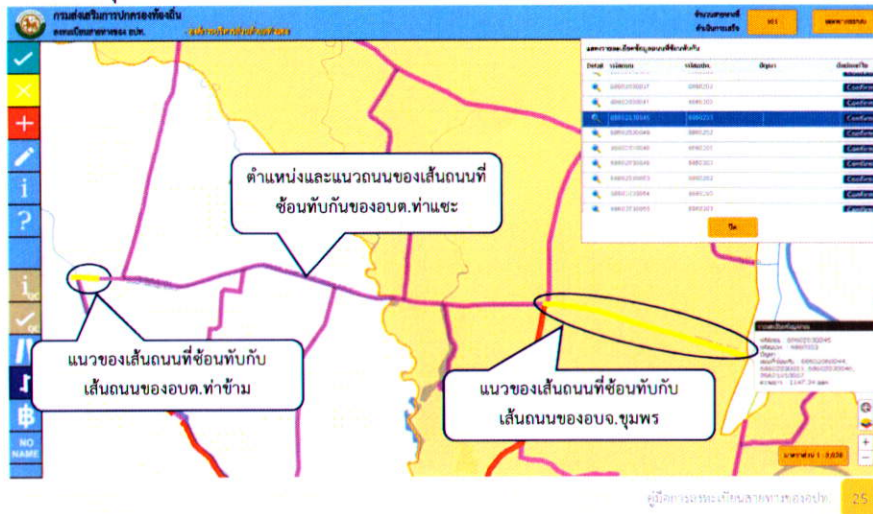
- ตัวอย่าง คำอธิบายเส้นถนนที่มีการซ้อนทับกัน (เส้นถนนซ้อนทับกันเองในอปท. เดียวกัน)



2 ขั้นตอนการใช้งานปุ่ม “แสดงถนนที่ซ้อนทับกัน”

• ตัวอย่าง การแก้ไขข้อมูลเส้นถนนซ้อนทับกัน

- ถนนของอบต.ท่าชะ (6860203) มีแนวซ้ำกับแนวถนนของอบต.ท่าข้าม (6860206) และซ้ำกับแนวถนนของอบจ.ชุมพร (2860101)



2 ขั้นตอนการใช้งานปุ่ม “แสดงถนนที่ซ้อนทับกัน”



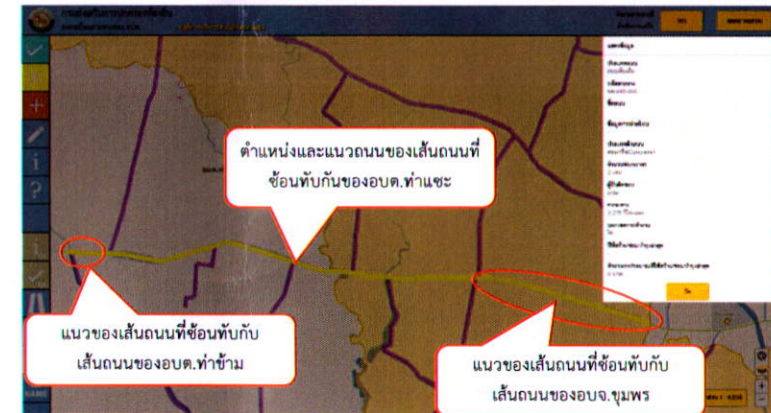
- การแก้ไขข้อมูลเส้นถนนซ้อนทับกันให้อปท. พิจารณาดังต่อไปนี้
 1. กรณีถนนเส้นนั้นไม่ได้เป็นถนนที่อยู่ในความรับผิดชอบของอบต. หรืออปท. ไม่ได้เป็นเจ้าของถนน ให้อปท. ลบเส้นถนนในสายทางนั้นๆ ทิ้งไป จากนั้นให้อปท. ทำการยืนยันการแก้ไขข้อมูลโดยคลิกเลือกที่ปุ่ม **Confirm** เพื่อยืนยันว่าแก้ไขข้อมูลเรียบร้อยแล้ว

2 ขั้นตอนการใช้งานปุ่ม “แสดงถนนที่ซ้อนทับกัน”



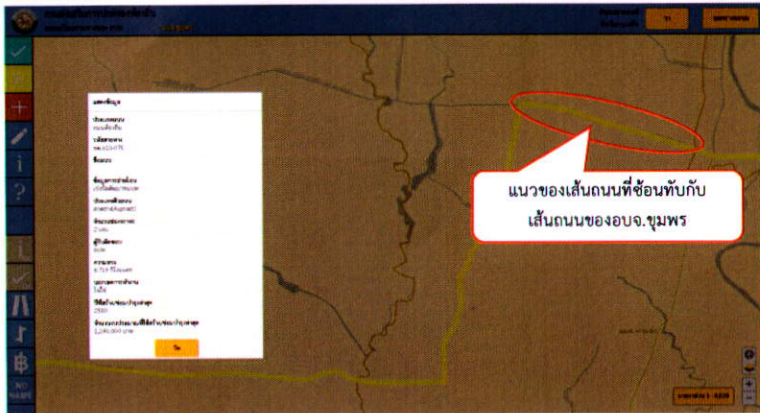
- การแก้ไขข้อมูลเส้นถนนซ้อนทับกันให้อปท. พิจารณาดังต่อไปนี้
 1. กรณีถนนเส้นนั้นไม่ได้เป็นถนนที่อยู่ในความรับผิดชอบของอบต. หรืออปท. ไม่ได้เป็นเจ้าของถนน ให้อปท. ลบเส้นถนนในสายทางนั้นๆ ทิ้งไป จากนั้นให้อปท. ทำการยืนยันการแก้ไขข้อมูลโดยคลิกเลือกที่ปุ่ม **Confirm** เพื่อยืนยันว่าแก้ไขข้อมูลเรียบร้อยแล้ว

2 ขั้นตอนการใช้งานปุ่ม “แสดงถนนที่ซ้อนทับกัน”



- การแก้ไขข้อมูลเส้นถนนซ้อนทับกันให้อปท. พิจารณาดังต่อไปนี้
 2. กรณีอปท. ชิดเส้นถนนไม่ถูกต้อง ให้อปท. ลบเส้นถนนในสายทางนั้นๆ ทิ้ง แล้วชิดเส้นถนนใหม่พร้อมกรอกข้อมูลสายทางให้ถูกต้อง จากนั้นให้อปท. ทำการยืนยันการแก้ไขข้อมูลโดยคลิกเลือกที่ปุ่ม **Confirm** เพื่อยืนยันว่าแก้ไขข้อมูลเรียบร้อยแล้ว

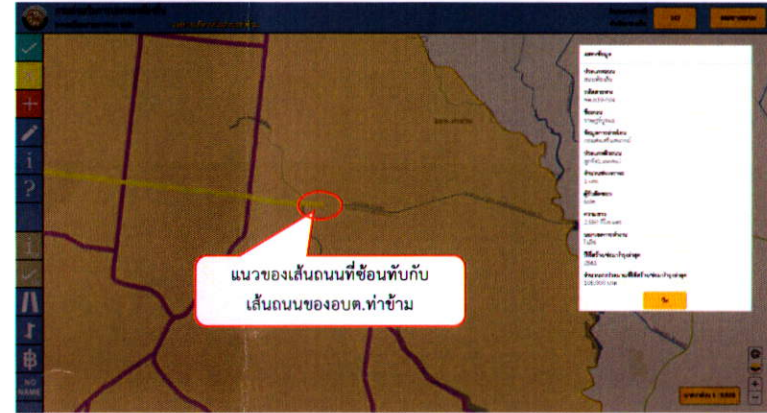
2 ขั้นตอนการใช้งานปุ่ม “แสดงถนนที่ซ้อนทับกัน”



- การแก้ไขข้อมูลเส้นถนนซ้อนทับกันให้อปท. พิจารณาดังต่อไปนี้
 2. กรณีอปท. ชิดเส้นถนนไม่ถูกต้อง ให้อปท. ลบเส้นถนนในสายทางนั้นๆ ทิ้ง แล้วขีดเส้นถนนใหม่พร้อมกรอกข้อมูลสายทางให้ถูกต้อง จากนั้นให้อปท. ทำการยืนยันการแก้ไขข้อมูลโดยคลิกเลือกที่ปุ่ม **Confirm** เพื่อยืนยันว่าแก้ไขข้อมูลเรียบร้อยแล้ว

คู่มือการระบบงานสารสนเทศของอปท. 29

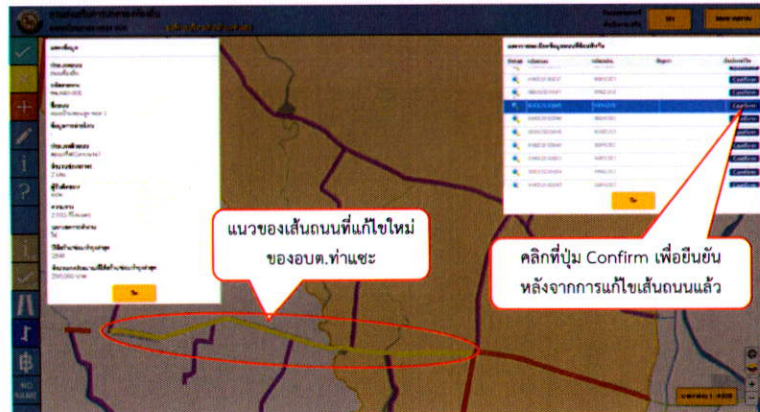
2 ขั้นตอนการใช้งานปุ่ม “แสดงถนนที่ซ้อนทับกัน”



- การแก้ไขข้อมูลเส้นถนนซ้อนทับกันให้อปท. พิจารณาดังต่อไปนี้
 2. กรณีอปท. ชิดเส้นถนนไม่ถูกต้อง ให้อปท. ลบเส้นถนนในสายทางนั้นๆ ทิ้ง แล้วขีดเส้นถนนใหม่พร้อมกรอกข้อมูลสายทางให้ถูกต้อง จากนั้นให้อปท. ทำการยืนยันการแก้ไขข้อมูลโดยคลิกเลือกที่ปุ่ม **Confirm** เพื่อยืนยันว่าแก้ไขข้อมูลเรียบร้อยแล้ว

คู่มือการระบบงานสารสนเทศของอปท. 30

2 ขั้นตอนการใช้งานปุ่ม “แสดงถนนที่ซ้อนทับกัน”



- การแก้ไขข้อมูลเส้นถนนซ้อนทับกันให้อปท. พิจารณาดังต่อไปนี้
 2. กรณีอปท. ชิดเส้นถนนไม่ถูกต้อง ให้อปท. ลบเส้นถนนในสายทางนั้นๆ ทิ้ง แล้วขีดเส้นถนนใหม่พร้อมกรอกข้อมูลสายทางให้ถูกต้อง จากนั้นให้อปท. ทำการยืนยันการแก้ไขข้อมูลโดยคลิกเลือกที่ปุ่ม **Confirm** เพื่อยืนยันว่าแก้ไขข้อมูลเรียบร้อยแล้ว

คู่มือการระบบงานสารสนเทศของอปท. 31

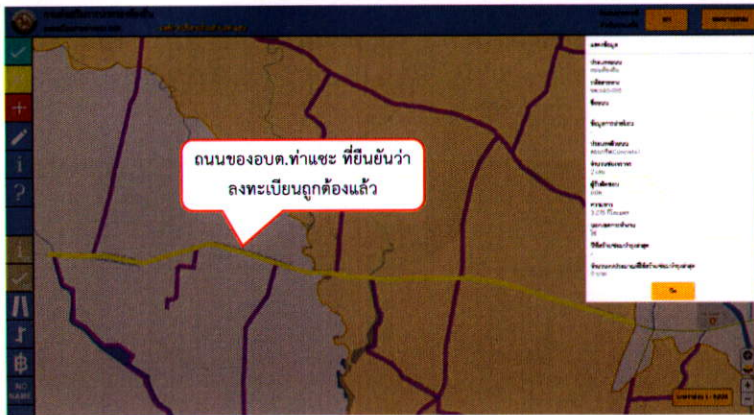
2 ขั้นตอนการใช้งานปุ่ม “แสดงถนนที่ซ้อนทับกัน”



- การแก้ไขข้อมูลเส้นถนนซ้อนทับกันให้อปท. พิจารณาดังต่อไปนี้
 2. กรณีอปท. ชิดเส้นถนนไม่ถูกต้อง ให้อปท. ลบเส้นถนนในสายทางนั้นๆ ทิ้ง แล้วขีดเส้นถนนใหม่พร้อมกรอกข้อมูลสายทางให้ถูกต้อง จากนั้นให้อปท. ทำการยืนยันการแก้ไขข้อมูลโดยคลิกเลือกที่ปุ่ม **Confirm** เพื่อยืนยันว่าแก้ไขข้อมูลเรียบร้อยแล้ว

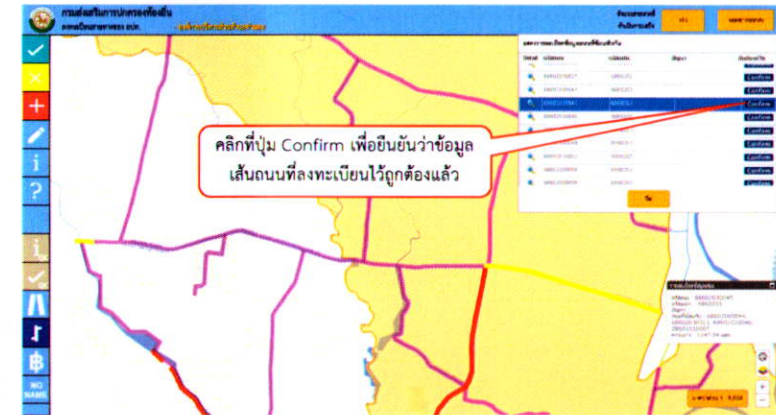
คู่มือการระบบงานสารสนเทศของอปท. 32

2 ขั้นตอนการใช้งานปุ่ม “แสดงถนนที่ซ้อนทับกัน”



- การแก้ไขข้อมูลเส้นถนนซ้อนทับกันให้อปท. พิจารณาดังต่อไปนี้
3. กรณีอปท. ยืนยันว่าขีดเส้นถนนได้ถูกต้องตามที่อปท. รับผิดชอบแล้ว ให้อปท. ทำการยืนยันการลงทะเบียนข้อมูลสายทางเดิมที่ขีดเส้นไว้ โดยคลิกเลือกที่ปุ่ม **Confirm** เพื่อยืนยันว่าข้อมูลสายทางที่ขีดไว้ถูกต้องแล้ว

2 ขั้นตอนการใช้งานปุ่ม “แสดงถนนที่ซ้อนทับกัน”



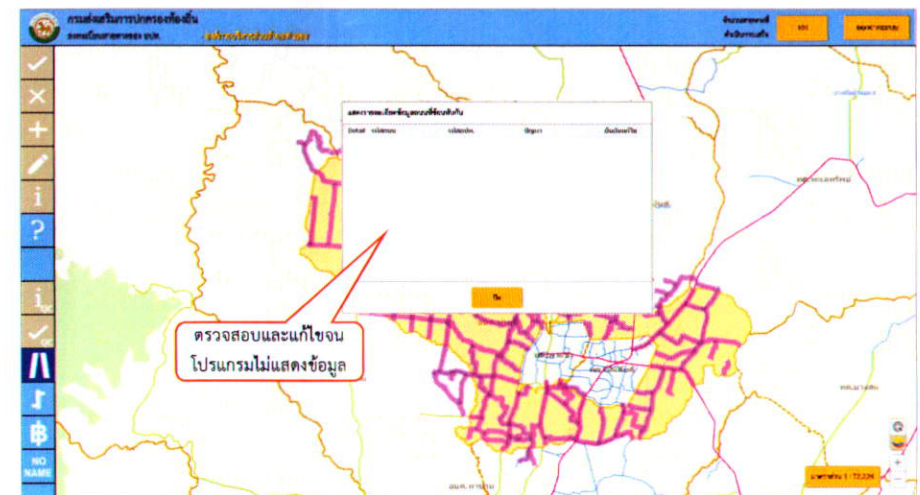
- การแก้ไขข้อมูลเส้นถนนซ้อนทับกันให้อปท. พิจารณาดังต่อไปนี้
3. กรณีอปท. ยืนยันว่าขีดเส้นถนนได้ถูกต้องตามที่อปท. รับผิดชอบแล้ว ให้อปท. ทำการยืนยันการลงทะเบียนข้อมูลสายทางเดิมที่ขีดเส้นไว้ โดยคลิกเลือกที่ปุ่ม **Confirm** เพื่อยืนยันว่าข้อมูลสายทางที่ขีดไว้ถูกต้องแล้ว

2 ขั้นตอนการใช้งานปุ่ม “แสดงถนนที่ซ้อนทับกัน”



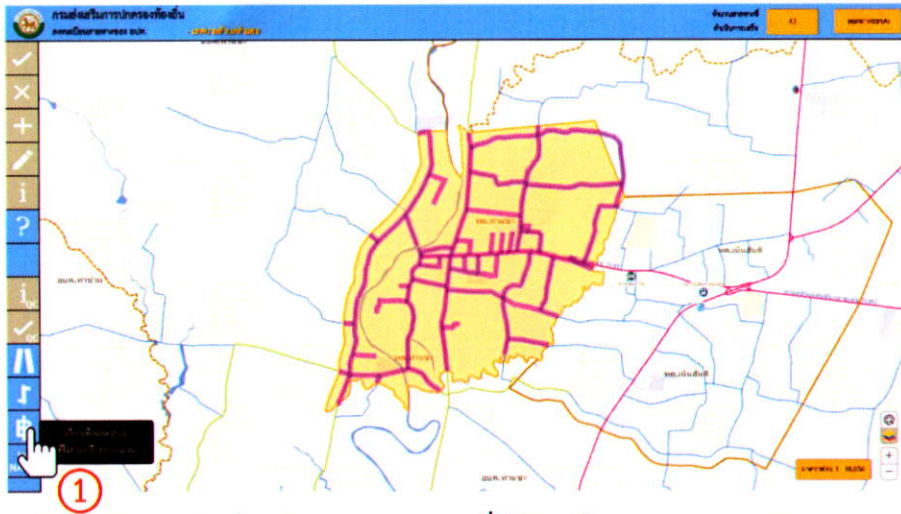
- การแก้ไขข้อมูลเส้นถนนซ้อนทับกันให้อปท. พิจารณาดังต่อไปนี้
3. กรณีอปท. ยืนยันว่าขีดเส้นถนนได้ถูกต้องตามที่อปท. รับผิดชอบแล้ว ให้อปท. ทำการยืนยันการลงทะเบียนข้อมูลสายทางเดิมที่ขีดเส้นไว้ โดยคลิกเลือกที่ปุ่ม **Confirm** เพื่อยืนยันว่าข้อมูลสายทางที่ขีดไว้ถูกต้องแล้ว

2 ขั้นตอนการใช้งานปุ่ม “แสดงถนนที่ซ้อนทับกัน”



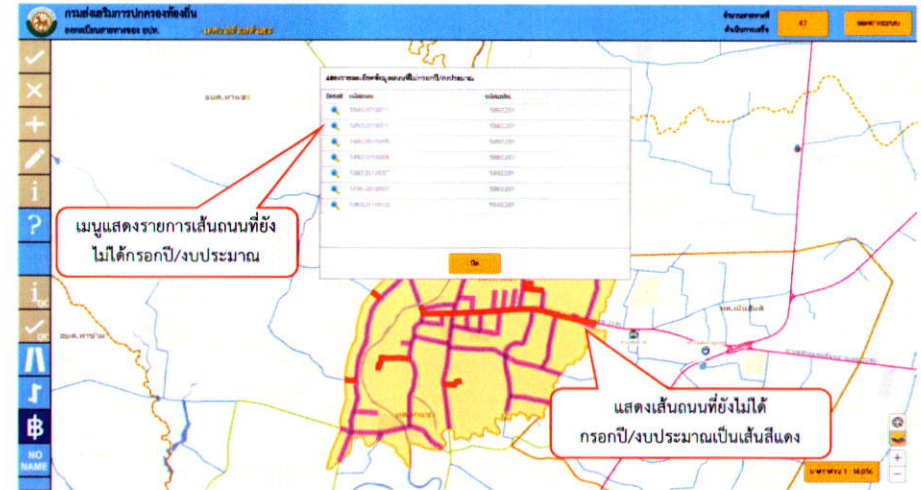
ให้อปท. ทำการตรวจสอบและแก้ไขข้อมูล จนโปรแกรมไม่แสดงข้อมูลว่ามีเส้นถนนที่ยังซ้อนทับกัน

3 ขั้นตอนการใช้งานปุ่ม “แสดงถนนที่ไม่กรอกปี/งบประมาณ”



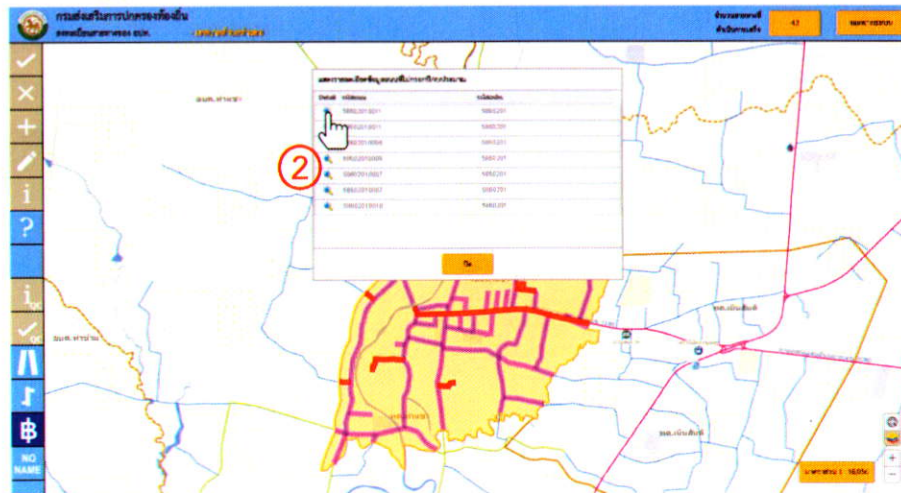
คลิกเลือกปุ่มเมนู “แสดงถนนที่ไม่กรอกปี/งบประมาณ”

3 ขั้นตอนการใช้งานปุ่ม “แสดงถนนที่ไม่กรอกปี/งบประมาณ”



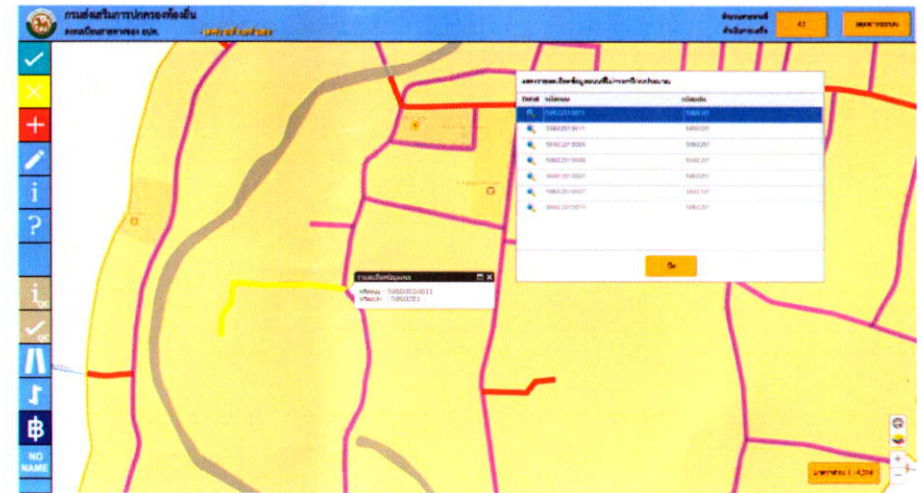
โปรแกรมจะแสดงตำแหน่งเส้นทางที่ยังไม่ได้กรอกปี/งบประมาณทั้งหมดขึ้นมาให้

3 ขั้นตอนการใช้งานปุ่ม “แสดงถนนที่ไม่กรอกปี/งบประมาณ”



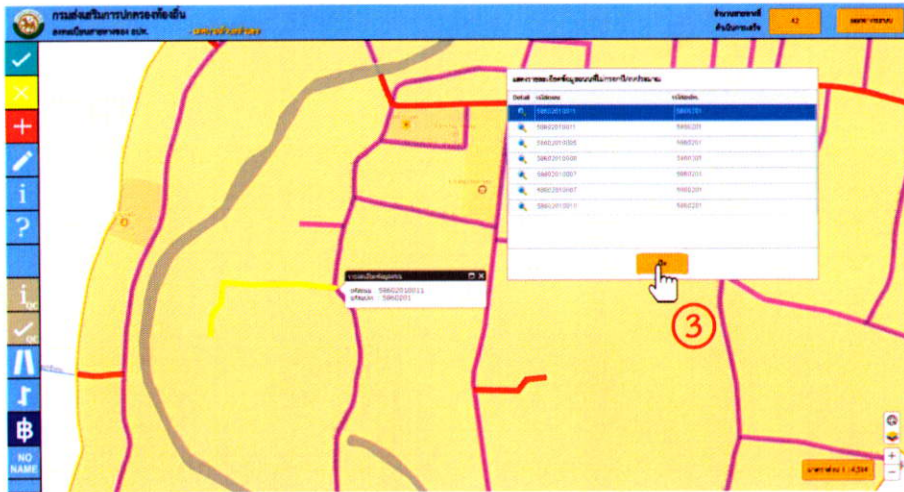
คลิกเลือกรายการของเส้นทางที่ยังไม่ได้กรอกปี/งบประมาณ เพื่อซูมไปยังตำแหน่งของเส้นทาง

3 ขั้นตอนการใช้งานปุ่ม “แสดงถนนที่ไม่กรอกปี/งบประมาณ”



โปรแกรมจะซูมไปยังตำแหน่งของเส้นทางที่เลือก พร้อมทั้งแสดงรายละเอียดเส้นทาง

3 ขั้นตอนการใช้งานปุ่ม “แสดงถนนที่ไม่กรอกปี/งบประมาณ”



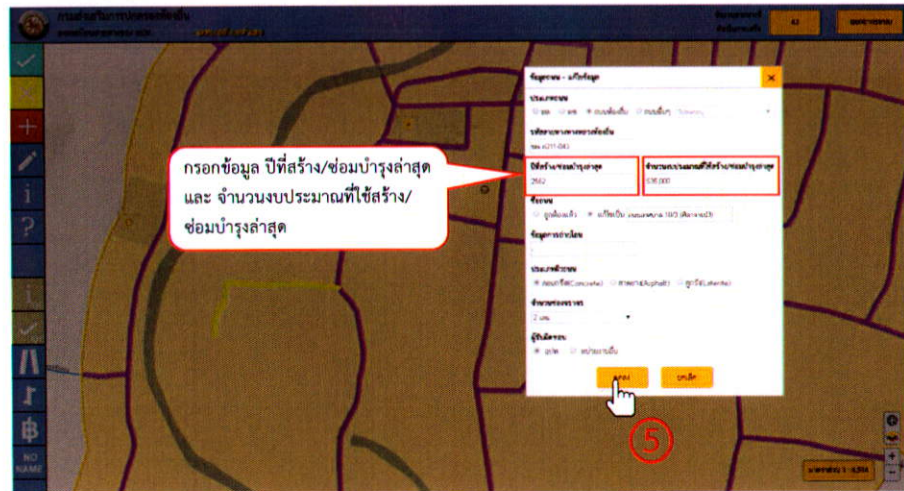
จากนั้นคลิกที่ปุ่ม “ปิด” ที่เมนูข้อมูลเส้นทางที่ไม่กรอกปี/งบประมาณ

3 ขั้นตอนการใช้งานปุ่ม “แสดงถนนที่ไม่กรอกปี/งบประมาณ”



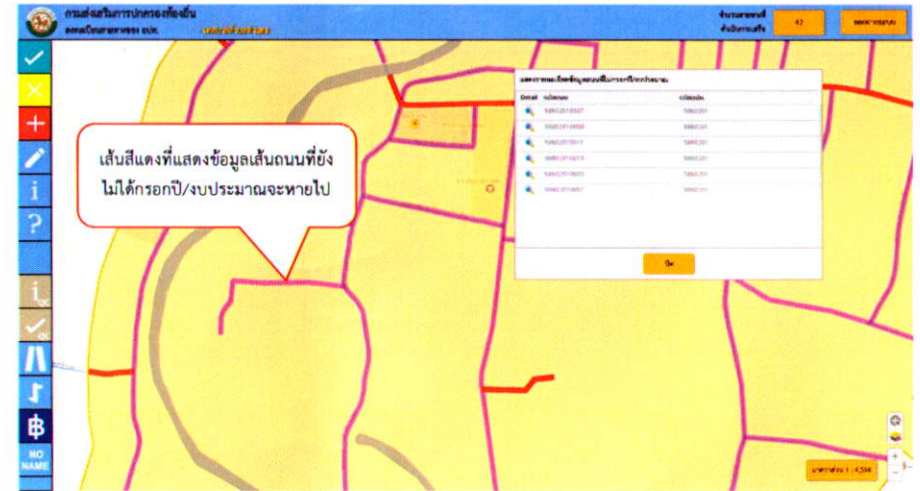
แล้วคลิกเลือกเมนู “แก้ไขข้อมูลถนน” เพื่อแก้ไขข้อมูลถนนที่ไม่ได้กรอกปี/งบประมาณ

3 ขั้นตอนการใช้งานปุ่ม “แสดงถนนที่ไม่กรอกปี/งบประมาณ”



ทำการกรอกปีที่สร้าง/ซ่อม และ จำนวนงบประมาณฯ ครึ่งล่าสุดให้ครบถ้วน แล้วคลิก “ตกลง”

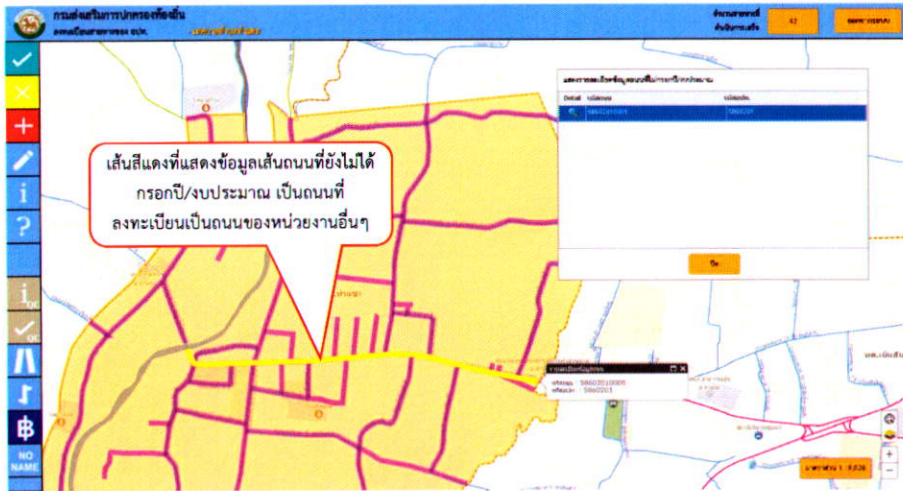
3 ขั้นตอนการใช้งานปุ่ม “แสดงถนนที่ไม่กรอกปี/งบประมาณ”



เมื่อเปิดข้อมูลใหม่เส้นสีแดงที่แสดงข้อมูลเส้นทางที่ยังไม่ได้กรอกปี/งบประมาณจะหายไป

3

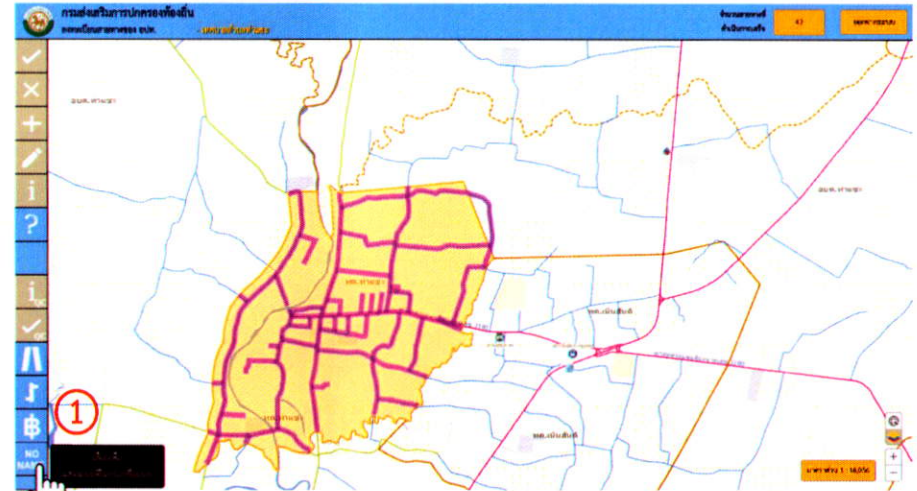
ขั้นตอนการใช้งานปุ่ม “แสดงถนนที่ไม่กรอกปี/งบประมาณ”



กรณีถนนหรือสายทางที่ลงทะเบียนนั้น เป็นถนนของหน่วยงานอื่นๆ
อปท. ไม่ต้องกรอกข้อมูลปีและงบประมาณของสายทางเส้นนั้น

4

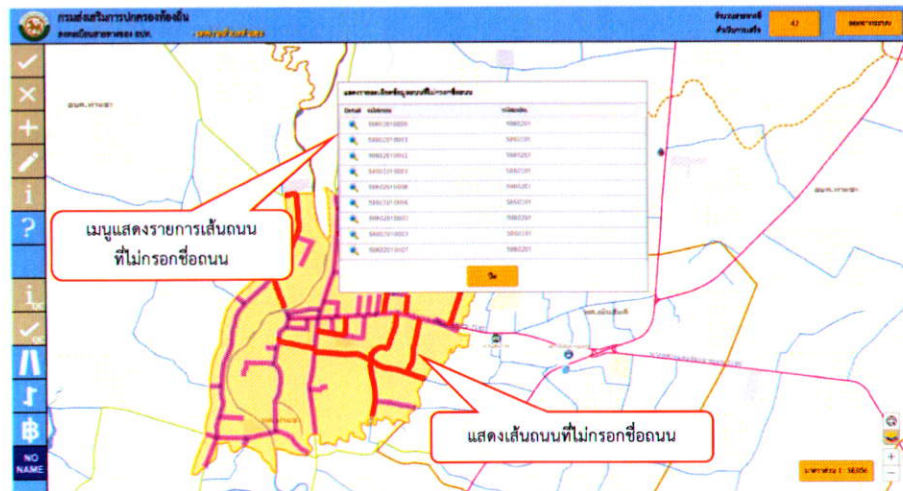
ขั้นตอนการใช้งานปุ่ม “แสดงถนนที่ไม่กรอกชื่อถนน”



คลิกเลือกปุ่มเมนู “แสดงถนนที่ไม่กรอกชื่อถนน”

4

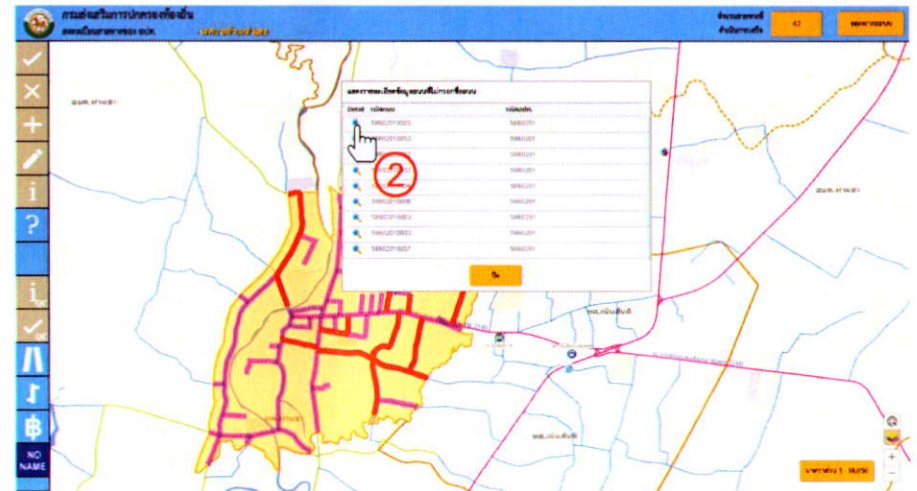
ขั้นตอนการใช้งานปุ่ม “แสดงถนนที่ไม่กรอกชื่อถนน”



โปรแกรมจะแสดงตำแหน่งเส้นถนนที่ยังไม่กรอกชื่อถนนทั้งหมดขึ้นมาให้

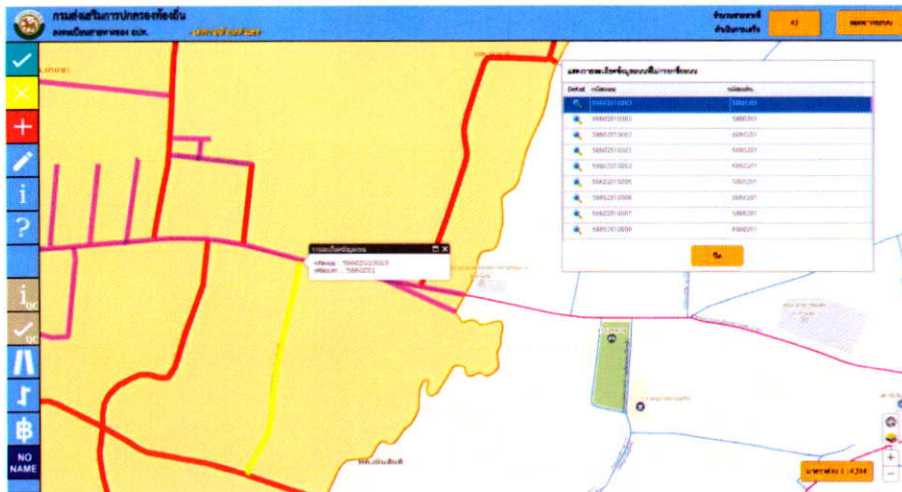
4

ขั้นตอนการใช้งานปุ่ม “แสดงถนนที่ไม่กรอกชื่อถนน”



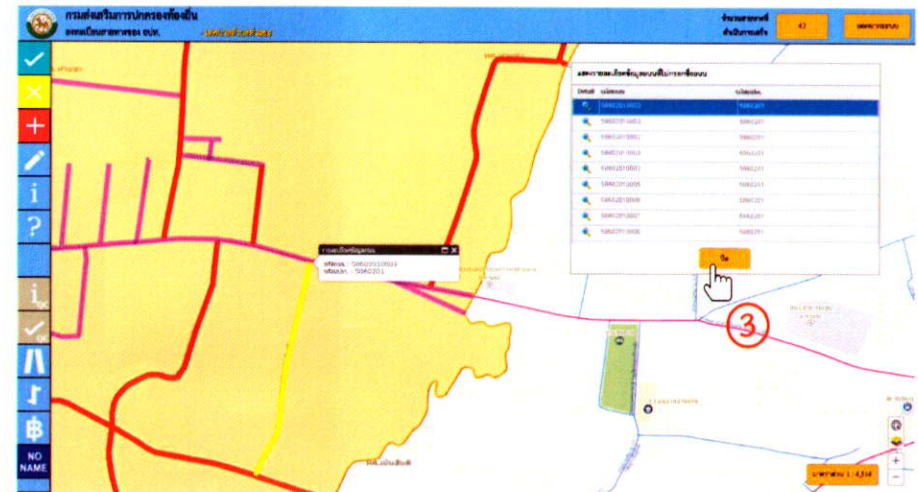
คลิกเลือกรายการของเส้นถนนที่ยังไม่ได้กรอกชื่อถนน เพื่อซูมไปยังตำแหน่งของเส้นถนน

4 ขั้นตอนการใช้งานปุ่ม “แสดงถนนที่ไม่กรอกชื่อถนน”



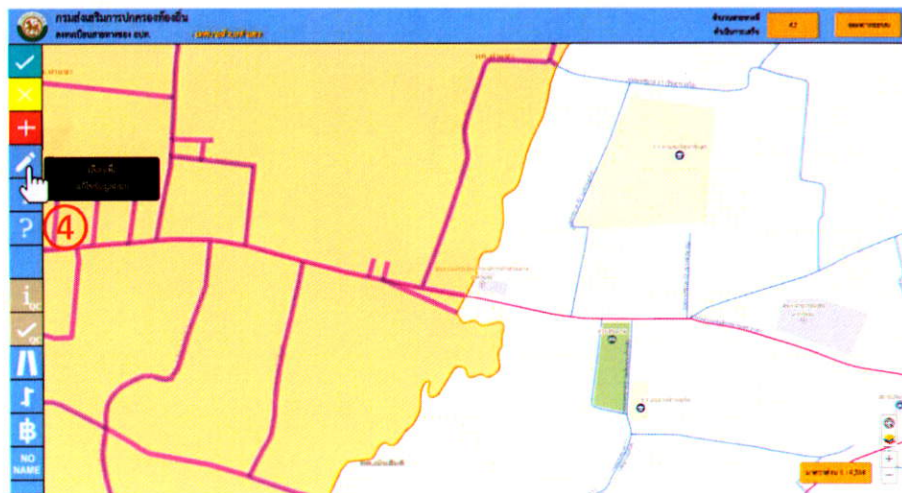
โปรแกรมจะซูมไปยังตำแหน่งของเส้นถนนที่เลือก พร้อมทั้งแสดงรายละเอียดเส้นถนน

4 ขั้นตอนการใช้งานปุ่ม “แสดงถนนที่ไม่กรอกชื่อถนน”



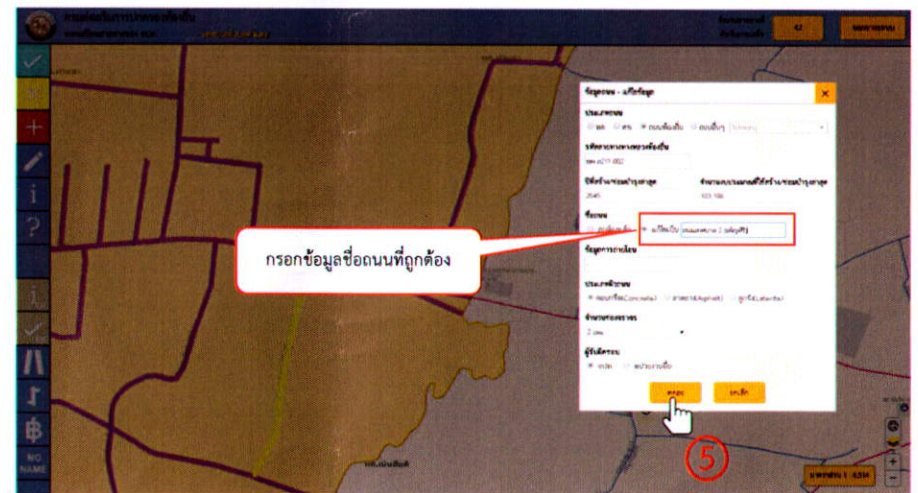
จากนั้นคลิกที่ปุ่ม “ปิด” ที่เมนูข้อมูลเส้นถนนที่ไม่กรอกชื่อถนน

4 ขั้นตอนการใช้งานปุ่ม “แสดงถนนที่ไม่กรอกชื่อถนน”



แล้วคลิกเลือกเมนู “แก้ไขข้อมูลถนน” เพื่อแก้ไขข้อมูลถนนที่ไม่ได้กรอกชื่อถนน

4 ขั้นตอนการใช้งานปุ่ม “แสดงถนนที่ไม่กรอกชื่อถนน”

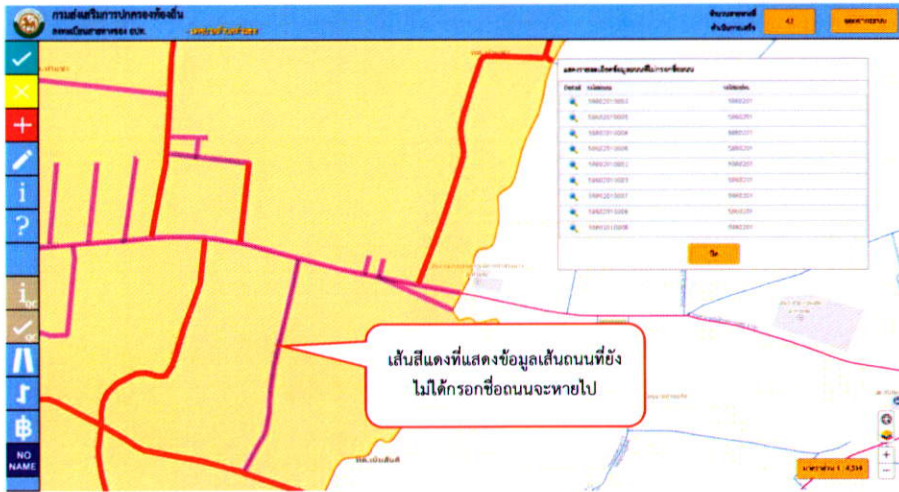


กรอกข้อมูลชื่อถนนที่ถูกต้อง

ทำการกรอกชื่อถนนที่ถูกต้อง แล้วคลิก “ตกลง”

4

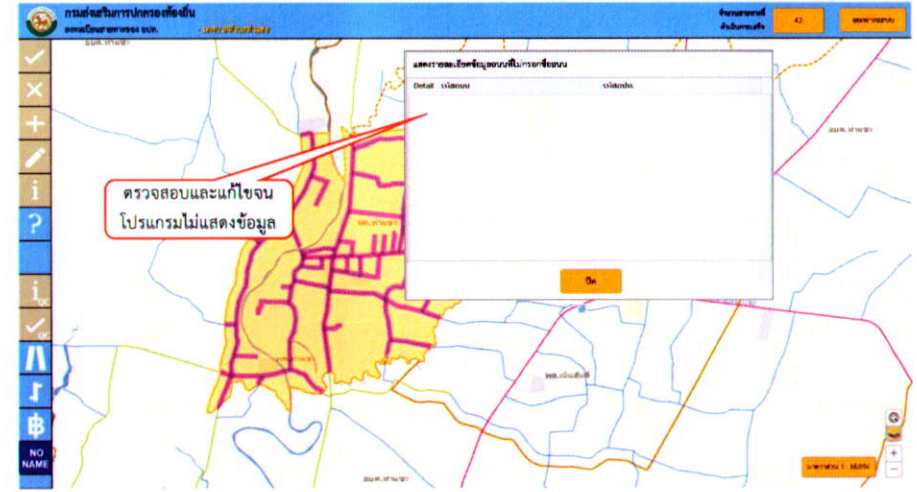
ขั้นตอนการใช้งานปุ่ม “แสดงถนนที่ไม่กรอกชื่อถนน”



เมื่อเปิดข้อมูลใหม่เส้นสีแดงที่แสดงข้อมูลเส้นทางที่ยังไม่ได้กรอกชื่อถนนจะหายไป

4

ขั้นตอนการใช้งานปุ่ม “แสดงถนนที่ไม่กรอกชื่อถนน”



ให้ออปท. ทำการตรวจสอบและแก้ไขข้อมูล จนโปรแกรมไม่แสดงข้อมูลว่ามีเส้นทางที่ยังไม่ได้กรอกชื่อถนน



ที่	จำนวนอปท.	จำนวนอปท.ทั้งหมด	จำนวนสาขาทาง Info	จำนวนระยะทางของถนนของอปท. (ข้อมูล NOSTRA) (กม.)	จำนวนสาขาทางอปท. มีค่าใช้จ่าย	จำนวนระยะทางสายทางที่อปท. (กม.)	จำนวนระยะทางที่เพิ่มขึ้นของสาขาที่อปท. ระยะที่เชื่อมต่อกับข้อมูลสาขาที่อปท. (กม.)	จำนวนสาขาทางที่อปท. ไม่ได้กรอกชื่อถนน	จำนวนสายทางที่อปท. ระยะที่เชื่อมต่อกับข้อมูลสาขาที่อปท.	จำนวนระยะทางที่อปท. ระยะที่เชื่อมต่อกับข้อมูลสาขาที่อปท. (กม.)	จำนวนสาขาทางที่อปท. กรอกชื่อผู้ถือสิทธิ์/งบประมาณไม่ครบถ้วน	จำนวนสาขาทางที่อปท. ไม่ได้กรอกชื่อถนน	จำนวนระยะทางที่อปท. ไม่ได้กรอกชื่อถนน (กม.)
1	กระบี่	62	4,475	4,811.16	4,839	5,907.93	1,096.78	727	293	535.57	3,642	765	282.44
2	กาญจนบุรี	122	11,766	13,345.36	10,506	10,528.03	2,817.33	2,503	924	893.51	8,823	3,882	1,324.59
3	กาฬสินธุ์	151	15,833	8,583.10	17,255	14,319.02	5,735.92	4,301	1,040	1,280.21	14,061	1,551	715.76
4	กำแพงเพชร	90	8,343	12,727.68	9,097	10,337.54	2,390.14	2,248	522	476.55	7,742	3,597	1,388.41
5	ขอนแก่น	225	29,495	16,948.78	27,078	19,644.07	2,695.29	10,566	910	1,136.23	24,197	3,954	1,386.96
6	จันทบุรี	82	8,486	5,934.17	8,341	7,617.14	1,682.97	1,489	381	398.22	7,461	1,180	389.79
7	ฉะเชิงเทรา	109	30,045	8,651.60	6,929	7,508.27	1,143.33	1,574	295	315.74	5,334	3,356	864.37
8	ชลบุรี	98	9,906	12,438.59	11,627	8,518.71	3,919.88	2,357	540	579.93	9,906	6,975	1,343.76
9	ชัยนาท	60	6,378	5,669.62	6,359	6,784.93	1,115.32	1,434	391	346.93	5,032	1,610	636.38
10	ชัยภูมิ	143	19,106	13,556.68	16,488	15,085.14	1,528.46	4,972	723	1,157.75	14,012	2,797	1,286.23
11	ชุมพร	79	7,510	6,112.46	8,762	9,408.00	3,295.54	1,337	384	375.65	6,312	1,159	409.41
12	เชียงใหม่	144	20,231	13,164.70	23,360	12,025.10	1,139.59	9,242	548	273.35	20,226	3,037	1,220.82
13	เชียงราย	211	20,478	18,148.88	26,257	15,875.05	2,273.83	7,732	984	1,000.97	22,225	6,381	1,883.24
14	ตรัง	100	6,702	4,378.31	6,643	6,917.29	2,538.97	576	598	772.39	4,872	1,686	535.21
15	ตราด	44	4,227	2,392.88	4,268	3,838.49	1,445.61	648	124	260.64	3,324	464	208.85
16	ตาก	69	5,539	6,752.01	7,030	6,757.49	5.48	2,996	207	193.84	6,178	1,550	606.76
17	นครนายก	46	2,608	3,131.58	3,285	3,400.36	268.78	1,022	246	516.37	2,992	794	290.83
18	นครปฐม	117	7,731	9,154.15	6,985	5,559.70	3,594.45	1,917	471	393.12	5,943	6,283	1,262.78
19	นครพนม	104	9,355	7,659.60	13,295	11,866.88	4,207.28	6,870	777	1,095.96	11,421	1,263	495.75
20	นครราชสีมา	334	36,263	27,350.87	44,530	33,315.36	5,964.49	15,546	2,000	2,408.17	37,564	8,843	3,216.58
21	นครศรีธรรมราช	185	23,097	10,729.99	16,672	16,955.43	6,225.44	3,020	727	723.19	11,125	2,548	820.88
22	นครสวรรค์	143	11,670	13,703.43	12,745	15,503.16	1,799.73	3,039	761	1,063.40	10,489	3,577	1,409.88
23	นนทบุรี	46	2,930	3,124.01	3,116	1,911.69	1,212.31	1,503	244	260.88	2,746	2,638	374.65
24	บุรีรัมย์	89	5,344	4,392.51	6,023	5,512.16	1,119.65	804	243	172.99	4,792	1,083	508.24
25	บึงกาฬ	100	6,877	5,644.27	8,223	5,877.17	232.90	2,475	284	258.77	6,335	1,257	585.19
26	บึงกาฬ	60	4,658	3,548.39	6,986	6,419.94	2,871.55	2,469	565	857.38	6,127	844	385.03

ที่	จำนวนเอก.	จำนวนเอก.ทั้งหมด	จำนวนสาขาทางที่มีใบอนุญาตระบบ Info	จำนวนระยะทางของถนนของเอก. (ข้อมูล NOSTRA) (กม.)	จำนวนสาขาทางที่เอก.มีเข้า	จำนวนระยะทางสาขาทางที่เอก.มีเข้า (กม.)	จำนวนระยะทางที่เพิ่มขึ้นของสาขาที่เอก.ลงทะเบียนที่กรมฯ ข้อมูล (กม.)	จำนวนสาขาทางที่เอก.ไม่ได้ประกอบกิจการ	จำนวนสาขาทางที่เอก.ลงทะเบียน	จำนวนระยะทางที่เอก.ลงทะเบียน (กม.)	จำนวนสาขาทางที่เอก.ประกอบกิจการที่ลงทะเบียน	จำนวนสาขาทางที่เอก.ไม่ได้ลงทะเบียน	จำนวนระยะทางที่เอก.ไม่ได้ลงทะเบียน (กม.)
27	บุรีรัมย์	209	21,847	15,584.27	27,520	20,254.35	4,670.08	12,442	1,227	1,074.00	22,837	3,082	1,242.62
28	ปทุมธานี	65	3,474	5,791.41	4,511	4,029.99	1,761.42	1,193	110	112.08	3,660	3,178	865.14
29	ประจวบคีรีขันธ์	61	8,722	9,635.81	8,044	7,187.81	2,448.00	1,546	209	284.15	6,888	2,299	670.14
30	ปราจีนบุรี	70	6,108	5,048.66	4,699	4,901.75	146.91	2,066	300	412.40	4,410	1,538	551.09
31	ปัตตานี	114	6,604	3,168.78	6,453	4,776.51	1,607.73	1,111	263	233.75	4,938	1,020	446.17
32	พระนครศรีอยุธยา	158	6,816	5,750.91	6,600	5,515.96	234.95	1,440	343	371.18	5,363	3,066	901.76
33	พะเยา	72	8,812	5,352.12	9,120	5,460.02	107.89	2,823	290	261.83	8,145	1,381	500.73
34	พังงา	52	3,618	1,837.33	2,970	2,842.80	1,005.47	516	175	248.99	2,226	349	127.67
35	พัทลุง	74	6,751	3,310.13	7,422	6,975.98	3,665.86	1,106	694	798.97	5,819	841	289.43
36	พิจิตร	102	8,202	5,727.89	8,551	8,868.58	3,140.69	1,485	542	526.09	7,431	1,882	715.17
37	พิษณุโลก	103	12,641	10,690.37	14,023	11,078.10	387.73	4,161	768	551.89	11,394	2,937	1,143.07
38	เพชรบุรี	85	7,104	6,315.77	5,592	4,409.67	1,906.09	850	216	254.86	4,579	2,783	820.11
39	เพชรบูรณ์	128	12,508	10,448.18	12,680	11,027.35	579.17	4,058	363	333.28	10,552	2,460	1,027.84
40	แพร่	84	8,925	3,621.82	9,212	5,126.71	1,504.89	3,371	197	139.12	8,177	1,078	397.35
41	ภูเก็ต	19	1,874	1,196.61	2,471	1,060.94	135.67	1,050	59	20.92	2,031	485	86.38
42	มหาสารคาม	143	16,010	7,288.54	14,311	11,203.27	3,914.73	7,614	628	858.88	12,449	1,536	746.38
43	มุกดาหาร	55	5,403	4,094.12	6,493	5,792.46	1,698.34	1,489	404	537.76	5,425	829	362.58
44	แม่ฮ่องสอน	50	1,896	3,009.31	4,775	4,990.19	1,980.88	1,839	127	275.46	4,156	396	327.46
45	ยโสธร	88	9,352	5,995.79	9,147	8,590.00	2,594.22	3,065	1,260	2,050.82	7,383	1,258	562.84
46	ยโสธร	64	4,390	2,835.25	4,648	4,076.03	1,240.78	412	153	246.85	3,543	509	252.16
47	ร้อยเอ็ด	203	18,643	13,419.48	24,960	19,268.68	5,849.20	17,163	1,424	1,436.17	22,227	1,948	926.46
48	ระนอง	31	2,206	1,279.38	2,293	2,084.71	805.32	271	75	54.15	1,734	199	61.49
49	ระนอง	68	9,406	5,861.10	9,243	7,425.94	1,564.84	1,623	275	411.84	7,865	1,777	499.14
50	ราชบุรี	112	10,511	7,308.45	9,079	7,410.66	102.21	3,237	530	441.82	7,232	3,729	1,057.76
51	ลพบุรี	126	10,829	9,306.30	10,249	9,156.80	149.49	1,743	443	393.35	8,532	4,082	1,337.35
52	ลำปาง	103	12,173	8,133.74	12,670	8,399.00	265.27	4,718	423	482.10	10,534	2,051	831.67

ที่	จำนวนอภ.	จำนวนอภ.ทั้งหมด	จำนวนสาขาที่มีไว้ในระบบระบบ Info	จำนวนระยะเวลาของถนนของอภ. (ข้อมูล NOSTRA) (กม.)	จำนวนสาขาที่อภ. มีน้ำใช้	จำนวนระยะเวลาทางสายทางที่อภ. (กม.)	จำนวนระยะเวลาทางสายของสาขาที่อภ. ระยะที่ยื่นที่ยื่นกับข้อมูลสาขาหลักอื่น (กม.)	จำนวนสาขาทางที่อภ. มีน้ำใช้	จำนวนสาขาทางที่อภ. มีน้ำใช้	จำนวนสาขาทางที่อภ. มีน้ำใช้	จำนวนสาขาทางที่อภ. มีน้ำใช้	จำนวนสาขาทางที่อภ. มีน้ำใช้	จำนวนสาขาทางที่อภ. มีน้ำใช้	จำนวนสาขาทางที่อภ. มีน้ำใช้	จำนวนสาขาทางที่อภ. มีน้ำใช้	จำนวนสาขาทางที่อภ. มีน้ำใช้	จำนวนสาขาทางที่อภ. มีน้ำใช้	จำนวนสาขาทางที่อภ. มีน้ำใช้	จำนวนสาขาทางที่อภ. มีน้ำใช้	จำนวนสาขาทางที่อภ. มีน้ำใช้
53	ถ้ำพูน	58	8,934	4,259.49	9,030	5,074.01	814.52	2,901	174	127.66	7,854	1,108	301.13							
54	เลข	101	9,420	6,656.86	10,834	10,787.81	4,130.95	3,331	481	861.73	8,974	1,203	631.50							
55	ศรีสะเกษ	217	118,289	11,366.38	23,008	19,370.80	8,004.42	8,475	1,396	1,695.96	19,226	2,402	959.68							
56	ถกลนคร	141	17,580	14,024.84	21,217	17,213.72	3,188.88	10,028	807	1,017.99	18,178	2,567	1,074.27							
57	สงขลา	141	14,122	7,379.33	15,050	12,017.20	4,637.87	2,336	486	555.39	12,032	1,764	672.56							
58	สตูล	42	3,249	1,462.44	3,412	2,890.41	1,427.97	299	124	160.85	2,172	320	170.83							
59	สมุทรปราการ	49	4,352	3,530.33	3,647	1,734.09	1,796.23	1,739	87	100.34	3,279	2,408	409.86							
60	สมุทรสงคราม	36	1,345	675.31	1,358	991.50	316.20	206	58	38.68	929	289	67.11							
61	สมุทรสาคร	38	2,754	2,347.26	2,985	2,230.04	117.22	2,058	163	122.31	2,982	1,402	258.03							
62	ระนอง	66	6,383	6,015.88	7,728	8,796.97	2,781.09	3,090	867	1,303.55	6,889	961	411.91							
63	สระบุรี	109	6,286	5,107.36	6,579	5,321.90	214.54	1,858	479	467.33	5,451	2,193	661.67							
64	สิงห์บุรี	42	3,189	2,495.33	3,466	2,856.51	361.17	1,445	182	155.86	3,044	1,159	386.07							
65	สุโขทัย	91	11,300	8,634.21	11,020	9,481.84	847.64	1,955	152	110.99	8,890	2,718	1,095.73							
66	สุพรรณบุรี	127	11,213	11,779.07	11,933	11,683.64	95.43	3,621	357	294.14	10,404	4,497	1,684.87							
67	สุราษฎร์ธานี	138	11,607	9,508.32	10,323	13,327.51	3,819.19	1,446	549	729.66	8,036	1,858	878.95							
68	สุรินทร์	173	17,021	13,787.54	22,223	17,842.84	4,055.30	8,394	1,163	1,368.86	17,575	2,509	1,134.54							
69	หนองคาย	68	5,648	4,498.18	5,751	4,680.57	182.39	995	295	349.12	5,215	1,627	682.91							
70	หนองบัวลำภู	68	6,026	5,249.47	7,255	6,321.85	1,072.38	1,866	375	354.73	5,771	1,101	547.49							
71	อ่างทอง	65	4,261	3,170.67	4,355	3,169.36	1.30	1,304	199	135.73	3,932	1,568	424.44							
72	อำนาจเจริญ	64	5,729	4,410.72	4,619	4,765.76	355.05	1,369	281	344.23	3,711	793	388.00							
73	อุดรธานี	181	51,030	17,481.99	25,323	20,838.71	3,356.71	12,590	1,159	1,981.27	21,830	4,416	1,474.55							
74	อุตรดิตถ์	80	9,166	5,138.27	8,525	6,480.69	1,342.42	1,292	240	178.84	6,412	1,433	626.68							
75	อุทัยธานี	64	4,551	5,156.67	4,661	5,709.26	552.59	873	437	418.25	3,914	1,769	635.15							
76	อุบลราชธานี	239	28,953	20,259.05	30,937	26,014.54	5,755.49	14,676	1,518	1,545.07	26,601	4,297	1,512.01							
		7,850	906,286	578,461.22	809,674	678,909.86	100,448.64	263,906	38,709	44,978.97	675,712	166,129	57,672.70							