

บทที่ 2

มาตรฐานการส่งเสริมอาชีพขององค์กรปกครองส่วนท้องถิ่น

2.1 หลักการของการส่งเสริมอาชีพ

ตามหลักการแนวคิดและปรัชญาเศรษฐกิจพอเพียง คือ ตั้งอยู่บนพื้นฐานทางสายกลาง ความไม่ประมาท คำนึงถึงหลักความพอประมาณ ความมีเหตุมีผล โดยมีความรู้ มีข้อมูล มีภูมิปัญญาท้องถิ่น เป็นทุนของท้องถิ่นสร้างความมั่นคงเข้มแข็งให้กับประชาชน รู้เท่าทัน เข้าใจ การเปลี่ยนแปลง ทั้งภายในและภายนอก ที่ส่งผลต่อการดำเนินชีวิตและการประกอบอาชีพ มีความรอบคอบทั้ง การดำเนินชีวิตและการประกอบอาชีพ วิธีการดำเนินชีวิตที่มีคุณธรรม มีความซื่อสัตย์ สุจริต ความขยัน ความอดทน มุ่งมั่นเพื่อให้ประสบความสำเร็จ มีรายได้ อาชีพ พึ่งตนเองได้และมีกำลัง ที่สนับสนุนแบ่งปัน ส่งเสริมคุณภาพชีวิต ส่งเสริมสภาพแวดล้อมของประชาชน ทั้งในระดับ บุคคล ระดับครอบครัวและชุมชน สังคม อย่างมีความสุข

แนวทางการส่งเสริมอาชีพขององค์กรปกครองส่วนท้องถิ่น

1. การสำรวจข้อมูลที่เกี่ยวข้องกับการประกอบอาชีพและส่งเสริมอาชีพของประชาชนในท้องถิ่น จัดทำทะเบียนอาชีพ ทะเบียนวัตถุประสงค์ ทะเบียนปราชญ์ชาวบ้าน การสร้างระบบฐานข้อมูลเพื่อการส่งเสริมอาชีพขององค์กรปกครองส่วนท้องถิ่น
2. การฝึกอาชีพ ฝึกอบรมตามความต้องการของประชาชน กลุ่มอาชีพ ในท้องถิ่นเพื่อเสริมสร้างสมรรถนะการผลิต การปลูก การสร้างผลผลิต ผลิตภัณฑ์ ตลอดจนส่งเสริมอาชีพและสร้างโอกาสให้เกิดการทำงาน สร้างรายได้ แก่ประชาชนอยู่ในวัยทำงาน สตรีและผู้ด้อยโอกาสในพื้นที่รับผิดชอบของท้องถิ่น
3. ส่งเสริม สนับสนุน การรวมกลุ่มอาชีพ เพื่อสร้างความเข้มแข็งในอาชีพ การแลกเปลี่ยนประสบการณ์ ความรู้ ทักษะในการประกอบอาชีพที่เหมือนกันหรือใกล้เคียงกัน อันเป็นประโยชน์ต่อการพัฒนาอาชีพและส่งเสริมกลุ่มอาชีพในท้องถิ่นที่มีอยู่แล้วในพื้นที่รับผิดชอบของท้องถิ่นให้มีความเข้มแข็งและมีการบริหารจัดการที่ดี

4. การส่งเสริม สนับสนุน งบประมาณ วัสดุอุปกรณ์ เครื่องมือต่างๆ ตลอดจนเทคโนโลยีที่เหมาะสมต่อการประกอบอาชีพของประชาชน

5. การส่งเสริม สนับสนุน การวิจัยและพัฒนาที่เกี่ยวข้องกับอาชีพในท้องถิ่น เพื่อสร้างองค์ความรู้ ทักษะ การบริหารจัดการ การปรับปรุง และสร้างโอกาส การแข่งขันทั้งในระดับชุมชน ระดับประเทศ และต่างประเทศ

6. การส่งเสริม สนับสนุน ประชาสัมพันธ์ สร้างความเข้าใจ ในการจัดทำแผนการส่งเสริมอาชีพ ที่สอดคล้องกับแผนการพัฒนาขององค์กรปกครองส่วนท้องถิ่น โดยเน้นการมีส่วนร่วมของประชาชน องค์กรประชาชน ส่วนราชการที่เกี่ยวข้อง

7. มีการติดตามประเมินผล แผนงาน/โครงการ/กิจกรรม การส่งเสริมอาชีพในท้องถิ่น และปรับปรุงแก้ไขพัฒนาไปสู่ความต้องการของประชาชนในทุกระดับ

นอกจากแนวทางการส่งเสริมอาชีพดังกล่าวข้างต้นแล้ว ตามหนังสือกระทรวงมหาดไทย ที่ มท 0891.4/ว 658 ลงวันที่ 24 กุมภาพันธ์ 2549 ยังได้กำหนดแนวทางให้องค์กรปกครองส่วนท้องถิ่น มีบทบาทด้านการพัฒนาและแก้ไขปัญหาทางด้านเศรษฐกิจและสังคม ทั้งในระดับบุคคลและครัวเรือน ระดับชุมชน โดยนำปรัชญาพระราชทาน “เศรษฐกิจพอเพียง” มาเป็นแนวทางหลัก ในการดำเนินงานภายใต้หลักการ การลดรายจ่าย สร้างรายได้ ขยายโอกาสให้แก่ประชาชนบนพื้นฐานความสมดุล ทั้งทางเศรษฐกิจและสังคม โดยมีแนวทางและวิธีการดำเนินงาน คือ

1. การพัฒนาและแก้ไขปัญหาทางเศรษฐกิจ

1) การลดรายจ่าย ส่งเสริมให้ประชาชนมีการดำรงชีวิตแบบพอเพียง มีการส่งเสริมสนับสนุนวิชาการและนำแนวทางการเกษตรทฤษฎีใหม่ขั้นที่ 1 ส่งเสริมการใช้ปุ๋ยอินทรีย์ แทนปุ๋ยเคมีเพื่อลดต้นทุนการผลิตและเป็นการเสริมสร้างสุขภาพอนามัยแก่ประชาชน ส่งเสริมจัดหาแหล่งน้ำเพื่อการเกษตรและส่งเสริมกิจกรรมต่างๆ อันนำไปสู่การลดต้นทุนของการทำการเกษตรในระดับชุมชน เช่น การจัดตั้งโรงงานผลิตปุ๋ยอินทรีย์ ลานตากข้าวชุมชน เป็นต้น

2) การเพิ่มรายได้ ส่งเสริมให้ประชาชนมีรายได้เพิ่มขึ้นจากการประกอบอาชีพ จัดหาเครื่องมือเครื่องใช้ในการประกอบอาชีพ ติดต่อประสานงานกับภาคเอกชน เช่น สถานประกอบการ โรงงานอุตสาหกรรมในท้องถิ่น หรือพื้นที่จังหวัดใกล้เคียง เพื่อรับการผลิตที่สามารถใช้แรงงานแม่บ้านหรืองานที่สามารถดำเนินการภายในครัวเรือนได้ โดยเพิ่มการบริหารจัดการที่เหมาะสมกับผลิตภัณฑ์และพื้นที่ นอกจากนี้ องค์กรปกครองส่วนท้องถิ่นอาจดำเนินการ

ส่งเสริมสนับสนุนกิจกรรมต่างๆ ในระดับชุมชนเพื่อเป็นการเพิ่มรายได้ให้กับประชาชน เช่น การตั้งโรงสีชุมชน การจัดตั้งโรงงาน การสร้างเครือข่ายเชื่อมโยงสินค้าและการตลาดในพื้นที่ และการส่งเสริมการตลาดสินค้าโดยผ่านอินเทอร์เน็ตตำบล เป็นต้น

3) การขยายโอกาส องค์กรปกครองส่วนท้องถิ่นอาจดำเนินการหรือสนับสนุนกิจกรรมเพื่อให้ประชาชนได้เข้าถึงปัจจัยในการประกอบอาชีพ ทั้งในระดับบุคคล ครัวเรือนและระดับชุมชน เช่น การส่งเสริมสนับสนุนการแปลงสินทรัพย์เป็นทุน การกำหนดพื้นที่ผ่อนผันเพื่อให้ประชาชนมีสถานที่จำหน่ายสินค้าและผลิตภัณฑ์ เช่น ตลาดสาธารณะ ทางสาธารณะ เป็นต้น (รายละเอียดภาคผนวก ก)

2.2 การสำรวจข้อมูลและจัดทำทะเบียนกลุ่มอาชีพ

เพื่อให้มีศูนย์กลางในการบริการข้อมูลข่าวสารของชุมชนที่ประชาชนสามารถเข้าถึงข้อมูลข่าวสารที่จำเป็นในการประกอบอาชีพ องค์กรปกครองส่วนท้องถิ่นควรศึกษาและจัดทำข้อมูลเพื่อการบริการข้อมูลข่าวสารและการเผยแพร่ประชาสัมพันธ์ ตลอดจนเพื่อเป็นข้อมูลพื้นฐานในการจัดทำแผนพัฒนาการส่งเสริมอาชีพของท้องถิ่น ในการนี้องค์กรปกครองส่วนท้องถิ่น จึงควรจัดให้มีทะเบียนข้อมูลด้านอาชีพและวัตถุดิบในท้องถิ่นขึ้น โดยดำเนินงานร่วมกับประชาชนและหน่วยงานราชการที่เกี่ยวข้องหรือสถาบันการศึกษา ร่วมจัดการสำรวจข้อมูลด้านอาชีพและกลุ่มอาชีพในท้องถิ่น เพื่อศึกษาศักยภาพของท้องถิ่นในการพัฒนาและส่งเสริมอาชีพ เช่น ข้อมูลพื้นฐานด้านเศรษฐกิจ สังคม โครงสร้างพื้นฐาน ระบบสาธารณูปโภค ปัจจัยการผลิต เช่น ที่ดิน แหล่งทุน กำลังแรงงาน กำลังการผลิต วัตถุดิบ ภูมิปัญญาท้องถิ่นและแหล่งทรัพยากรธรรมชาติ คุณภาพดิน แหล่งน้ำ ป่าไม้ ไร่นา สวน สถานที่ท่องเที่ยวทางธรรมชาติ ความสำคัญทางประวัติศาสตร์ วัตถุดิบในชุมชนที่สนับสนุนการประกอบอาชีพในท้องถิ่น เพื่อเป็นข้อมูลพื้นฐานในการพิจารณาตอบสนองความต้องการการส่งเสริมอาชีพของประชาชนในชุมชน รวมถึงการกำหนดแนวทางการส่งเสริมอาชีพของประชาชนในท้องถิ่น โดยมีแนวทางการดำเนินการดังนี้

แนวทางการสำรวจข้อมูลชุมชนและจัดทำทะเบียนกลุ่มอาชีพ

การสำรวจข้อมูลด้านอาชีพเพื่อให้องค์กรปกครองส่วนท้องถิ่นมีฐานข้อมูลด้านอาชีพและกลุ่มอาชีพของท้องถิ่น สำหรับวางแผนเพื่อส่งเสริมและพัฒนาทักษะการประกอบอาชีพให้แก่ประชาชนในท้องถิ่น ซึ่งตรงกับความต้องการของประชาชนและใช้ประโยชน์ในการพิจารณา

จัดสรรงบประมาณที่ถูกต้องและเหมาะสม องค์กรปกครองส่วนท้องถิ่น จึงควรมีการสำรวจข้อมูลด้านอาชีพ โดยมีแนวทางการดำเนินการ ดังนี้

1. การเก็บรวบรวมข้อมูล จะเป็นการเก็บข้อมูลพื้นที่ มีการสำรวจข้อมูลด้านอาชีพ กลุ่มอาชีพ สถานภาพการดำเนินกิจกรรมของกลุ่มและข้อมูลอื่น อันเป็นการส่งเสริม สนับสนุน ในการประกอบอาชีพ ทำการประสานงานและประชาสัมพันธ์ให้ประชาชนและหน่วยราชการที่เกี่ยวข้องกับข้อมูลที่ต้องการ โดยใช้แบบสอบถามหรือแบบสัมภาษณ์ ดังตัวอย่างแบบฟอร์มของการสำรวจข้อมูลชุมชนและตัวอย่างการรายงานผลคือ

แบบฟอร์มที่ 1 แบบสำรวจข้อมูลชุมชนในเขตองค์กรปกครองส่วนท้องถิ่น (ภาคผนวก ก)

แบบฟอร์มที่ 2 แบบสำรวจสภาพปัญหาและความต้องการในการพัฒนาอาชีพ กลุ่มส่งเสริมอาชีพในเขตองค์กรปกครองส่วนท้องถิ่น (ภาคผนวก ข)

2. การวิเคราะห์ข้อมูลและจัดทำระบบฐานข้อมูลการส่งเสริมอาชีพการจัดทำระบบฐานข้อมูลด้านต่างๆ ที่จะเป็นการจัดระบบงานด้านอาชีพขององค์กรปกครองส่วนท้องถิ่น เช่น ข้อมูลโครงสร้างพื้นฐาน แหล่งวัตถุดิบ แหล่งทุนในท้องถิ่น แหล่งทรัพยากรธรรมชาติ แหล่งน้ำ ธรรมชาติและปัจจัยพื้นฐานด้านแรงงาน ความรู้ ภูมิปัญญาท้องถิ่น ประชาชนชาวบ้านและข้อมูลของกลุ่มอาชีพ เป็นต้น โดยการพิจารณาจุดแข็ง จุดอ่อน และข้อจำกัดตลอดจน โอกาส และศักยภาพในด้านต่างๆ ในพื้นที่ โดยกำหนดพื้นที่เป้าหมาย กลุ่มเป้าหมาย ในพื้นที่อันนำไปสู่ การแก้ไขปัญหาที่มีประสิทธิภาพและประสิทธิผล

ตัวอย่างการรายงานผลการสำรวจข้อมูลชุมชนในเขตองค์กรปกครองส่วนท้องถิ่น (ภาคผนวก ค)

3. การเตรียมความพร้อมด้านบุคลากร เพื่อดำเนินการส่งเสริมอาชีพขององค์กรปกครองส่วนท้องถิ่น เป็นศูนย์กลางการจัดทำระบบฐานข้อมูลอาชีพของท้องถิ่นและประสานงานกับหน่วยงานของรัฐที่เกี่ยวข้องกับการส่งเสริมอาชีพในพื้นที่

2.3 หลักเกณฑ์การจัดตั้งกลุ่มอาชีพและการส่งเสริมกลุ่มอาชีพ

เพื่อเป็นการสนับสนุนให้มีการบริหารจัดการส่งเสริมอาชีพของชุมชน อย่างมีระบบและสร้างความเข้มแข็งของชุมชนภาคการผลิต คือ การรวมกลุ่มของประชาชนที่มีจุดประสงค์และเป้าหมายร่วมกัน เพื่อดำเนินกิจกรรมการผลิต สร้างพลังของการพึ่งตนเองของกลุ่มอาชีพในชุมชน

กลุ่มอาชีพ หมายถึง การรวมกลุ่มของประชาชนที่ร่วมดำเนินกิจกรรม เพื่อทำให้เกิดรายได้ และการสร้างโอกาสในการประกอบอาชีพให้สมาชิก โดยแบ่งออกเป็น 2 ลักษณะ คือ

1. กลุ่มอาชีพที่มีการรวมตัวกันแต่ไม่ได้จดทะเบียนนิติบุคคล เช่น กลุ่มแม่บ้าน กลุ่มอาชีพการแปรรูปผลผลิต กลุ่มอาชีพอุตสาหกรรมในครัวเรือนและหัตถกรรมไทย
2. กลุ่มอาชีพที่มีการจดทะเบียนเป็นนิติบุคคล เช่น กลุ่มสหกรณ์ สหกรณ์ออมทรัพย์ กลุ่มยุทธศาสตร์ เป็นต้น โดยมีกฎหมายข้อบังคับของกลุ่มอาชีพที่ถือเป็นแนวปฏิบัติเพื่อส่งเสริมการดำเนินกิจกรรมของกลุ่มให้มีความเข้มแข็งสามารถพึ่งตนเองได้และส่งเสริมความเข้มแข็งของครอบครัว ชุมชน และท้องถิ่น

● แนวทางการจัดตั้งกลุ่มอาชีพ

เพื่อเป็นการส่งเสริม สนับสนุนการประกอบอาชีพในชุมชน ให้มีความเข้มแข็งและสามารถพึ่งพาตนเองได้ องค์กรปกครองส่วนท้องถิ่น ควรส่งเสริมและสนับสนุนให้ประชาชนที่มีอาชีพเดียวกัน รวมกลุ่มเพื่อสร้างพลังของการพัฒนา การเรียนรู้ และแลกเปลี่ยนประสบการณ์ ร่วมดำเนินกิจกรรมเพื่อแลกเปลี่ยนความรู้และการแก้ไขปัญหาที่เกิดขึ้นที่คล้ายกันหรือเหมือนกัน โดยประชาชนและเพื่อประชาชนในท้องถิ่นหรือเป็นแนวทางการร่วมมือระหว่างประชาชนและเจ้าหน้าที่ขององค์กรปกครองส่วนท้องถิ่น ร่วมประชุม ปรึกษาหารือ มองภาพรวมด้านอาชีพของท้องถิ่น เพื่อการส่งเสริมความร่วมมือระหว่างพื้นที่ เครือข่าย อย่างเป็นทางการและไม่เป็นทางการ และแก้ไขปัญหาได้ตรงตามความต้องการของประชาชนทั้งในระดับบุคคล ระดับครัวเรือนและระดับกลุ่ม ดังนั้น เพื่อความสะดวกในการให้ความช่วยเหลือและการติดตามประเมินผล องค์กรปกครองส่วนท้องถิ่น ควรส่งเสริมให้มีการจดทะเบียนอาชีพในเขตพื้นที่ โดยมีแนวทางการจดทะเบียนของกลุ่มอาชีพ ซึ่งอาจแบ่งได้ดังนี้ คือ

1. กลุ่มอาชีพที่มีการขึ้นทะเบียนต่อหน่วยงานอื่น หรือกลุ่มที่มีอยู่แล้วในพื้นที่ เมื่อมีความประสงค์ที่จะขอรับการส่งเสริม สนับสนุนจากองค์กรปกครองส่วนท้องถิ่น ควรแจ้ง

หรือขอจดทะเบียนต่อองค์กรปกครองส่วนท้องถิ่น เพื่อแสดงว่ากลุ่มยังมีกิจกรรมและดำเนินการอยู่ โดยการนำเอกสารหลักฐานผู้นำกลุ่ม สมาชิกกลุ่ม สำเนาทะเบียนบ้าน ที่อยู่และรายละเอียดต่างๆ ที่เกี่ยวข้องกับกิจกรรมของกลุ่มอาชีพ เพื่อขอรับการสนับสนุน วัสดุ อุปกรณ์ หรืองบประมาณ จากองค์กรปกครองส่วนท้องถิ่น

2. กลุ่มอาชีพที่เกิดจากการรวมตัวกันของประชาชนในพื้นที่ที่มีได้มีการจดทะเบียน แต่มีความประสงค์ที่จะขอจดทะเบียนต่อองค์กรปกครองส่วนท้องถิ่น ควรมีหลักเกณฑ์ และเอกสารประกอบด้วย

- (1) เป็นประชาชนที่มีภูมิลำเนาในท้องถิ่น และมีสัญชาติไทย
- (2) มีจำนวนสมาชิกตั้งแต่ 7 คนขึ้นไป
- (3) มีการบริหารงานโดยคณะกรรมการที่มาจากการเลือกตั้งของสมาชิก
- (4) มีข้อบังคับ หรือระเบียบของกลุ่มที่ชัดเจนและสมาชิกรับทราบ
- (5) มีการดำเนินกิจกรรมที่ส่งเสริมการประกอบอาชีพของสมาชิกโดยรวม มิใช่เพื่อประโยชน์ต่อบุคคลใดเป็นการเฉพาะ
- (6) มีวัตถุประสงค์ของการจัดตั้งกลุ่มที่ชัดเจน
- (7) มีบันทึกรายงานการประชุมไม่น้อยกว่า 2 ครั้ง

2.3.1 การส่งเสริมสนับสนุนการรวมกลุ่มอาชีพ

การส่งเสริมความเข้มแข็งของกลุ่มอาชีพในท้องถิ่น เพื่อความรวดเร็วและมีประสิทธิภาพในการสนับสนุน องค์กรปกครองส่วนท้องถิ่นควรสนับสนุน ส่งเสริม สร้างความเข้าใจ และสร้างทัศนคติเชิงบวกต่อการรวมกลุ่มอาชีพของประชาชนที่ดำเนินการประกอบอาชีพเดียวกัน โดยมีแนวทางในการดำเนินงานของการขอรับการขึ้นทะเบียน คือ

ขั้นตอนในการเสนอขอจดทะเบียน

1. การรับจดทะเบียนกลุ่มอาชีพ

เพื่อเป็นการส่งเสริมและจัดระเบียบของกลุ่มอาชีพและให้การสนับสนุนกลุ่มอาชีพขององค์กรปกครองส่วนท้องถิ่น ควรประชาสัมพันธ์ให้ประชาชนและกลุ่มอาชีพในเขตพื้นที่ที่มีการจดทะเบียนจากหน่วยงานราชการเดิมหรือรวมกลุ่มกันดำเนินกิจกรรมแต่ไม่มีการจดทะเบียน ให้มาขอรับการขึ้นทะเบียนต่อองค์กรปกครองส่วนท้องถิ่น

2. การยื่นคำร้องขอจดทะเบียนกลุ่มอาชีพ

กลุ่มอาชีพที่มีความประสงค์จดทะเบียนเพื่อจัดตั้งกลุ่ม ให้รวบรวมสมาชิก ก่อตั้งรวมกลุ่มไม่น้อยกว่า 7 คน ประชุมปรึกษาหารือจัดตั้งกลุ่มและเตรียมเอกสารประชุม จัดตั้ง คณะทำงานหรือคณะกรรมการดำเนินงานของกลุ่มและยื่นคำร้องขอจดทะเบียนกลุ่มอาชีพตาม แบบฟอร์มที่องค์กรปกครองส่วนท้องถิ่นกำหนด (ตัวอย่างแบบฟอร์มในภาคผนวก ง) ต่อเจ้าหน้าที่ ขององค์กรปกครองส่วนท้องถิ่นพร้อมเอกสารของกลุ่มอาชีพ ซึ่งประกอบด้วย

- 1) บัญชีรายชื่อสมาชิกกลุ่ม
- 2) คณะทำงานหรือกรรมการบริหารของกลุ่มที่ได้รับการเลือกจากสมาชิก ให้เป็นตัวแทน พร้อมระบุตัวแทนเพื่อการติดต่อระหว่างองค์กรปกครองส่วนท้องถิ่นกับกลุ่มอาชีพ และกลุ่มอาชีพกับสมาชิกกลุ่มอาชีพ
- 3) กิจกรรมหลักของกลุ่มผลผลิตหรือผลิตภัณฑ์ของกลุ่มอาชีพ วัตถุประสงค์ ของการจัดตั้งกลุ่ม เป้าหมายและการดำเนินกิจกรรมของกลุ่ม
- 4) ข้อบังคับ ระเบียบหรือข้อตกลงของกลุ่มอาชีพ
- 5) รายงานการประชุมของกลุ่มไม่น้อยกว่า 2 ครั้ง
- 6) เอกสารอื่นๆที่เกี่ยวข้อง เช่น รูปถ่ายผลผลิต ผลิตภัณฑ์ ในกรณีที่มีการ ดำเนินการอยู่แล้ว เป็นต้น

3. เมื่อเจ้าหน้าที่ขององค์กรปกครองส่วนท้องถิ่น รับแบบคำร้องขอจดทะเบียน การจัดตั้งกลุ่มอาชีพ ตรวจสอบความถูกต้อง ครบถ้วนของเอกสารก่อนยื่นบัญชีกลุ่มอาชีพ

ในกรณีที่แบบคำขอ หรือเอกสารประกอบไม่ถูกต้อง หรือควรแก้ไขเพิ่มเติม ให้พนักงานแจ้งตัวแทนที่ได้รับมอบหมายจากกลุ่มอาชีพให้ดำเนินการและให้กลุ่มดำเนินการ แก้ไขเมื่อแก้ไขแล้วนำยื่นต่อองค์กรปกครองส่วนท้องถิ่น

ในกรณีที่การตรวจรับเอกสารไม่ผ่าน ให้เจ้าหน้าที่แจ้งต่อประธานกลุ่ม/หรือ ตัวแทนผู้ยื่นเอกสารทันที เพื่อให้กลุ่มอาชีพดำเนินการปรับปรุงแก้ไขต่อไปและสามารถนำมายื่นใหม่ เมื่อมีการแก้ไขปรับปรุงเอกสาร

4. เจ้าหน้าที่องค์กรปกครองส่วนท้องถิ่น ดำเนินการยื่นเอกสารเพื่อรายงาน การจัดตั้งกลุ่มต่อผู้บริหารท้องถิ่นภายใน 2 วัน

5. เมื่อผู้บริหารท้องถิ่นเห็นชอบ ให้เจ้าหน้าที่ดำเนินการขึ้นทะเบียนประวัติขององค์กรปกครองส่วนท้องถิ่นและการจัดเข้าแผนเพื่อสนับสนุนงบประมาณและความช่วยเหลือ

6. ผลการดำเนินงานของกลุ่มอาชีพ รายงานผลการปฏิบัติงาน ข้อจำกัด ปัญหาอุปสรรคในการผลิต การบริหารจัดการ แจ้งต่อเจ้าหน้าที่เพื่อขอรับการช่วยเหลือ ขอคำแนะนำหรือประสานงานต่อหน่วยงานที่เกี่ยวข้อง

7. องค์กรปกครองส่วนท้องถิ่น ควรติดตามการดำเนินงานของกลุ่มเพื่อให้การช่วยเหลือสนับสนุนให้คำแนะนำ การบริหารจัดการและการทำงานของกลุ่มอาชีพในระยะแรกจนกลุ่มอาชีพสามารถบริหารจัดการและพึ่งตนเองได้ (ดูแผนผังการจัดตั้งกลุ่มอาชีพประกอบ)

การบริหารจัดการและการส่งเสริมกลุ่มอาชีพขององค์กรปกครองส่วนท้องถิ่น

1. องค์กรปกครองส่วนท้องถิ่นควรจัดทำทะเบียนกลุ่มอาชีพที่ได้รับการจดทะเบียนต่อองค์กรปกครองส่วนท้องถิ่นและจัดระบบข้อมูลด้านกลุ่มอาชีพแยกตามประเภทของกลุ่มอาชีพ จัดทำทะเบียนประวัติของกลุ่มในกรณีของกลุ่มอาชีพที่มีการจดทะเบียนต่อหน่วยงานราชการอื่น เพื่อจัดทำระบบฐานข้อมูลกลุ่มอาชีพในพื้นที่ องค์กรปกครองส่วนท้องถิ่น อาจประสานงานขอความร่วมมือในการทำสำเนาเอกสารกลุ่มอาชีพ เพื่อจัดทะเบียนกลุ่มอาชีพ ในพื้นที่ที่รับผิดชอบ

2. วิเคราะห์และจัดประเภทระดับการให้การสนับสนุนของกลุ่มอาชีพ

3. ให้การสนับสนุนงบประมาณหรือสนับสนุนวัสดุอุปกรณ์ เครื่องมือ วัตถุดิบ ปัจจัยส่งเสริมการผลิตที่ไม่ขัดกับกฎหมาย ระเบียบที่เกี่ยวข้อง

4. ส่งเสริม สนับสนุน ให้คำแนะนำ และจัดหาตลาดเพื่อการจำหน่ายผลิตภัณฑ์ของกลุ่มอาชีพ โดยร่วมมือกับหน่วยงานภาครัฐอื่น และภาคเอกชน

5. ติดตามประเมินผลการดำเนินงานและความก้าวหน้า หรือข้อจำกัดของปัญหาอุปสรรคของกลุ่มอาชีพอย่างต่อเนื่อง

6. การให้คำปรึกษา แนะนำ กลุ่มอาชีพที่มีความเข้มแข็งและกลุ่มอาชีพที่มีความประสงค์จะยื่นขอจดทะเบียนมาตรฐานผลิตภัณฑ์หรือมาตรฐานอื่น ที่มีกฎหมายรองรับหรือเป็นนิติบุคคล เพื่อการส่งเสริมให้กลุ่มสามารถหาแหล่งทุนและมีความสามารถในการพัฒนาผลผลิตและผลิตภัณฑ์ ดำเนินการกิจกรรมของกลุ่มอาชีพหรือพัฒนาอย่างต่อเนื่อง อันนำไปสู่การพึ่งตนเองได้

7. ควรให้การสนับสนุนช่วยเหลือ โครงการ กิจกรรม ของกลุ่มอาชีพอย่างทั่วถึง

8. สร้างความสัมพันธ์ที่ดีกับกลุ่มอาชีพในพื้นที่และสร้างเครือข่ายกลุ่มอาชีพในพื้นที่และพื้นที่ใกล้เคียง เช่น โดยการศึกษาดูงาน จัดประชุมสัมมนาเพื่อแลกเปลี่ยนประสบการณ์ในพื้นที่และพื้นที่ใกล้เคียง

9. ดำเนินการอื่นที่องค์กรปกครองส่วนท้องถิ่น เห็นว่า เหมาะสมและเป็นความจำเป็นเร่งด่วน และ/หรือเป็นความต้องการของกลุ่มอาชีพ ที่จะส่งเสริมให้กลุ่มอาชีพในท้องถิ่นมีความเข้มแข็งและสามารถพึ่งตนเองได้

2.3.2 การจดทะเบียนกลุ่มอาชีพตามกฎหมาย

องค์กรปกครองส่วนท้องถิ่น ให้คำแนะนำ ปรีกษา แก่ประชาชนในการไปติดต่อหน่วยงานที่ดำเนินการจดทะเบียนกลุ่มอาชีพที่มีฐานะเป็นนิติบุคคล เช่น กลุ่มเกษตรกร กลุ่มสหกรณ์ออมทรัพย์ เป็นต้น

2.3.3 ข้อดี ของการรวมกลุ่มอาชีพ

1) สามารถแลกเปลี่ยนความรู้และประสบการณ์ เทคนิคการประกอบอาชีพ ปัญหาอุปสรรค แนวทางการแก้ไข โดยประชาชนที่ประกอบอาชีพเดียวกัน ทำให้เกิดความสัมพันธ์ที่ดีอันนำไปสู่การสร้างเครือข่ายอาชีพโดยธรรมชาติที่เอื้อประโยชน์ต่อกัน

2) องค์กรปกครองส่วนท้องถิ่นสามารถพัฒนา ส่งเสริมและแก้ไขปัญหาของประชาชนแบบองค์รวมและตรงกับความต้องการและวัตถุประสงค์ของประชาชนในพื้นที่

3) สร้างเสริมการทำงานเป็นทีมอันนำไปสู่ความสามัคคี ความร่วมมือของประชาชนในชุมชน อันจะเป็นประโยชน์ต่อการพัฒนา

4) สร้างความเข้มแข็งให้กับอาชีพหลักและอาชีพเสริม สามารถกำหนดราคาและกลไกทางการตลาด

5) ประหยัดค่าใช้จ่ายและลดต้นทุนการผลิต เช่น การซื้อปุ๋ย ถ้ารวมกันซื้อจำนวนมากสามารถต่อรองราคาซื้อขายได้

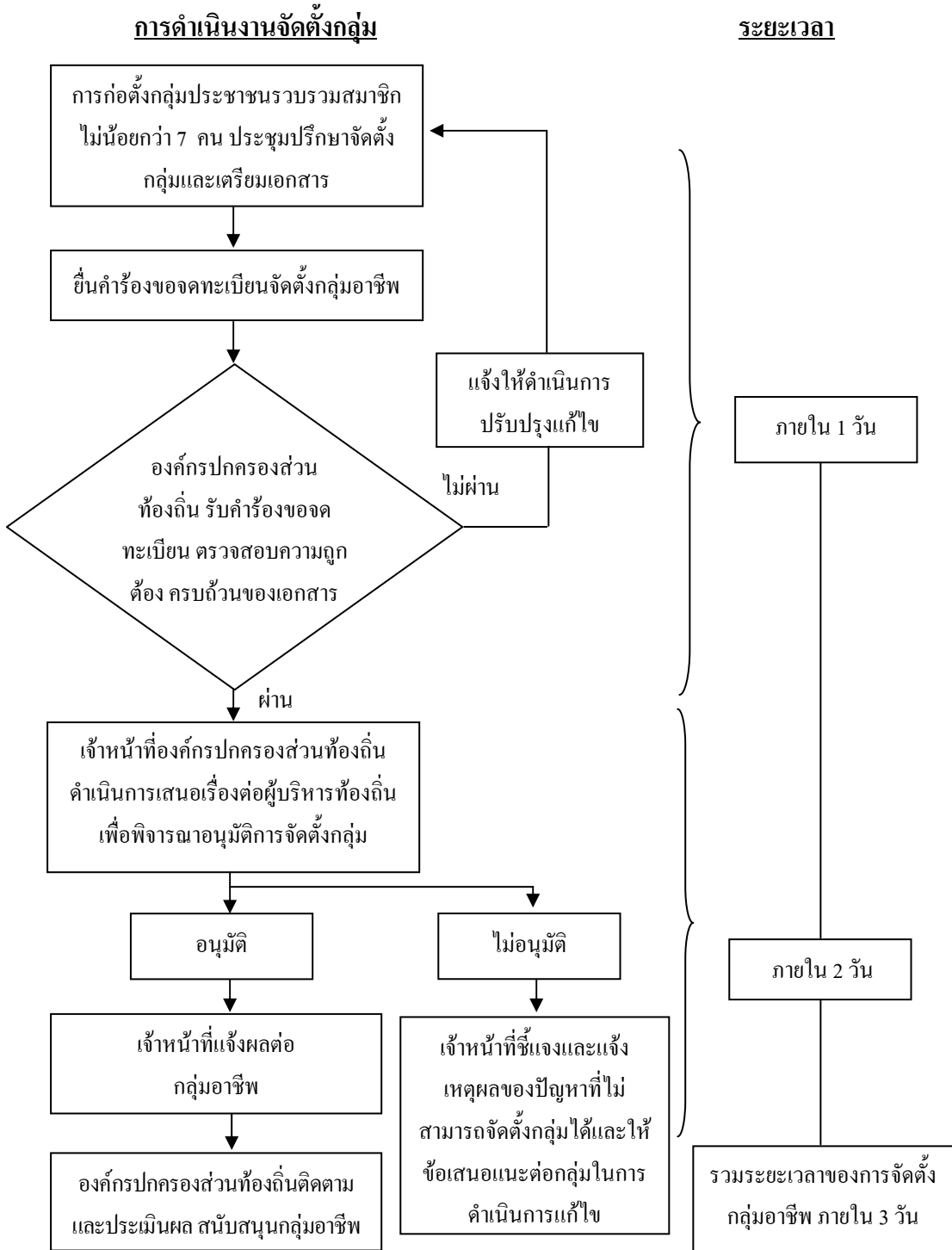
ประชาคมหมู่บ้าน



รวมกลุ่มส่งเสริมและพัฒนาอาชีพ



แผนผังขั้นตอนการจัดตั้งกลุ่มอาชีพ



2.4 หลักเกณฑ์การจัดทำแผนและการสนับสนุนงบประมาณขององค์กรปกครองส่วนท้องถิ่น

งบประมาณในการส่งเสริมและพัฒนาอาชีพ ใช้เพื่อวัตถุประสงค์ในการส่งเสริมสนับสนุนกลุ่มอาชีพของชุมชน โดยให้กลุ่มนำไปพัฒนาผลผลิต/ผลิตภัณฑ์ ในกรอบของการเพิ่มปริมาณการผลิต พัฒนาคุณภาพผลผลิต/ผลิตภัณฑ์ การบริหารจัดการเพื่อเพิ่มพูนความรู้ทักษะ การประกอบอาชีพของประชาชนและกิจกรรมกลุ่มอาชีพ โดยกลุ่มอาชีพต้องจัดทำแผนงาน/โครงการ/กิจกรรม ตามแผนการพัฒนากลุ่มที่ได้กำหนดไว้ในวัตถุประสงค์ของกลุ่มอาชีพ และยื่นคำร้องเพื่อขอรับการสนับสนุน พร้อมเอกสารหลักฐาน ตามขั้นตอนและหลักเกณฑ์ที่องค์กรปกครองส่วนท้องถิ่นกำหนดไว้ ซึ่งสอดคล้องกับอำนาจหน้าที่ขององค์กรปกครองส่วนท้องถิ่น ตามพระราชบัญญัติกำหนดแผนและขั้นตอนการกระจายอำนาจให้แก่องค์กรปกครองส่วนท้องถิ่น พ.ศ. 2542 มาตรา 16

วัตถุประสงค์

1. สนับสนุนกลุ่มอาชีพขององค์กรปกครองส่วนท้องถิ่น ด้านการบริหารจัดการ พัฒนาผลผลิต /ผลิตภัณฑ์ การส่งเสริมความรู้ ทักษะ การถ่ายทอดเทคโนโลยีและส่งเสริมกระบวนการกลุ่ม ให้มีความเข้มแข็ง
2. เพื่อสนับสนุนกลุ่มการแปรรูปผลผลิตทางการเกษตร ให้มีเงินทุนเพื่อการแปรรูปผลผลิตแก่เกษตรกรและพัฒนาผลผลิต เพิ่มรายได้ให้แก่เกษตรกรและการแก้ปัญหาผลผลิตทางเกษตรล้นตลาด
3. เพื่อให้การสนับสนุนแก่กลุ่มอุตสาหกรรมในครัวเรือนและหัตถกรรมของท้องถิ่นและสนับสนุนการจัดทำระบบข้อมูล กระบวนการผลิต ภูมิปัญญาท้องถิ่น เพื่อเผยแพร่ให้กับกลุ่มอาชีพในชุมชน
4. เพื่อให้การส่งเสริม สนับสนุน กิจกรรมอื่นอันเป็นประโยชน์ต่อการลดต้นทุน การเพิ่มรายได้ ขยายโอกาส ให้ประชาชนมีอาชีพที่ดีขึ้นตามความต้องการและความจำเป็นของท้องถิ่น

เป้าหมาย

1. กลุ่มเกษตรกรที่จดทะเบียนกับองค์กรปกครองส่วนท้องถิ่น
2. กลุ่มส่งเสริมอาชีพแปรรูปการผลิตทางการเกษตรที่จดทะเบียนกับองค์กรปกครองส่วนท้องถิ่น
3. กลุ่มอาชีพอุตสาหกรรมในครอบครัวและหัตถกรรมไทยที่จดทะเบียนกับองค์กรปกครองส่วนท้องถิ่น
4. องค์กรประชาชน ที่มีการบริหารภายในที่มีระเบียบข้อบังคับ หรือข้อตกลงของกลุ่ม หรือชุมชนและมีการดำเนินงานจนเป็นที่ยอมรับขององค์กรปกครองส่วนท้องถิ่นที่กลุ่มหรือชุมชนนั้นตั้งอยู่ พร้อมเอกสารประกอบการพิจารณา ประกอบด้วย เอกสารการจัดตั้งกลุ่ม เอกสารรายงานการประชุม สำเนาระเบียบข้อบังคับ ข้อตกลงของกลุ่ม

คุณสมบัติกลุ่มอาชีพ

เกณฑ์การพิจารณาให้การสนับสนุนงบประมาณกลุ่มอาชีพพิจารณาจากคุณสมบัติของกลุ่ม โดยมีคุณสมบัติที่องค์กรปกครองส่วนท้องถิ่นควรพิจารณา ประกอบด้วย

- มีการจัดตั้งกลุ่มตามหลักการขององค์กรปกครองส่วนท้องถิ่น
- มีคณะกรรมการบริหารกลุ่ม
- มีทุนเดิมของกลุ่ม
- มีการดำเนินกิจกรรมการผลิตอย่างต่อเนื่อง
- มีการจัดทำทะเบียน บัญชี ถูกต้องเป็นปัจจุบัน พร้อมนำเสนอต่อองค์กรปกครองส่วนท้องถิ่น

นอกจากนี้องค์กรปกครองส่วนท้องถิ่น อาจจัดทำแผนงาน/โครงการ เพื่อการส่งเสริมอาชีพให้ประชาชนในท้องถิ่นเป็นการสร้างอาชีพ รายได้แก่ประชาชนที่เดือดร้อน ตามดุลยพินิจขององค์กรปกครองส่วนท้องถิ่นเองได้

2.4.1 ขั้นตอนของการขอรับการสนับสนุนงบประมาณ

- 1) กลุ่มอาชีพ มากกว่าหนึ่งกลุ่มขึ้นไปในพื้นที่ ร่วมกันจัดทำแผนร่วม เพื่อขอรับการสนับสนุนจากองค์กรปกครองส่วนท้องถิ่น โดยการประชุมสมาชิกกลุ่ม ระดมแนวคิดของปัญหา ข้อจำกัด การผลิต ผลผลิต/ผลิตภัณฑ์ของกลุ่ม หาแนวทางการพัฒนาเบื้องต้น และจัดทำ

แผนงาน โครงการพัฒนา โดยมีกรอบการทำงาน มีสมาชิกเป็นแกนหลักของ การดำเนินงานและ กำหนดระยะเวลาของความสำเร็จของแผนที่ชัดเจน

2) ยื่นคำร้อง กรอกรายละเอียดคำร้องตามหลักเกณฑ์การสนับสนุนกลุ่มอาชีพ ขององค์กรปกครองส่วนท้องถิ่น พร้อมเอกสารแผนงานจำนวน 1 ชุด

3) องค์กรปกครองส่วนท้องถิ่น รับเรื่องการขอรับการสนับสนุนจากกลุ่มอาชีพ พิจารณาและตรวจสอบเอกสาร สรุปความเห็นเบื้องต้นนำเสนอต่อสภาองค์กรปกครองส่วนท้องถิ่น ในกรณีที่มีความเชื่อมโยงต่อเขตพื้นที่หรือเกินอำนาจขององค์กรปกครองส่วนท้องถิ่น ให้องค์กร ปกครองส่วนท้องถิ่น นำเรื่องเสนอต่อผู้ว่าราชการจังหวัดโดยผ่านนายอำเภอหรือปลัดอำเภอ หัวหน้ากิ่งอำเภอแล้วแต่กรณี ตามลำดับ

4) เมื่อองค์กรปกครองส่วนท้องถิ่น พิจารณานุมัติ ให้การสนับสนุนงบประมาณ ต่อกลุ่มอาชีพ องค์กรปกครองส่วนท้องถิ่น แจ้งต่อประธานกลุ่มอาชีพ เพื่อจัดทำข้อตกลงการรับ การสนับสนุน เป็นลายลักษณ์อักษร

5) การเบิกจ่าย ให้ถือปฏิบัติตามระเบียบหนังสือสั่งการที่เกี่ยวข้องและให้ กลุ่มอาชีพ ทำบันทึกข้อตกลงว่าจะดำเนินการให้เป็นไปตามโครงการที่ได้รับเงินอุดหนุนไว้กับ องค์กรปกครองส่วนท้องถิ่น ในกรณีที่ได้รับการสนับสนุนเป็นวัสดุ อุปกรณ์ เครื่องมือ สนับสนุน การผลิต และ/หรือ สนับสนุนการพัฒนาการผลิต ให้องค์กรปกครองส่วนท้องถิ่น กลุ่มอาชีพ จัดทำ ทะเบียนวัสดุที่ใช้เฉพาะการส่งเสริมอาชีพ การเบิกจ่ายวัสดุให้เป็นไปตามระเบียบกระทรวงมหาดไทย ว่าด้วยการพัสดุขององค์กรปกครองส่วนตำบล พ.ศ.2538

6) กลุ่มอาชีพ จัดทำเอกสาร ใบเสร็จรับเงิน (ถ้ามี) และ/หรือ ใบสำคัญจ่าย ให้แก่องค์กรปกครองส่วนท้องถิ่น

7) การติดตามผลและประเมินผลของโครงการ/แผนงาน/กิจกรรม ที่ได้รับ การสนับสนุน โดยให้กลุ่มอาชีพ รายงานผลการดำเนินงานต่อองค์กรปกครองส่วนท้องถิ่นเป็น ระยะเวลา

8) เมื่อสิ้นสุดโครงการ/แผนงาน/กิจกรรมของกลุ่ม ในกรณีที่เป็นการสนับสนุน ทางการเงิน ส่งรายงานผลสำเร็จของโครงการ พร้อมเอกสารหลักฐานการจ่าย (ใบเสร็จรับเงิน/ ใบสำคัญรับเงิน) พร้อมรับรองสำเนาถูกต้องทุกรายการที่ใช้จ่ายพร้อมเงินเหลือจ่าย(ถ้ามี) ให้องค์กรปกครองส่วนท้องถิ่น

การส่งเสริมเครื่องมืออุปกรณ์ของกลุ่มแม่บ้าน



2.4.2 องค์ประกอบของแผนงาน/โครงการ/กิจกรรม

1. กลุ่มอาชีพ จัดทำแผนงาน/โครงการ/ กิจกรรม ที่ขอรับการสนับสนุนงบประมาณจากองค์กรปกครองส่วนท้องถิ่น ระบุรายละเอียดของแผนการดำเนินงาน ประกอบด้วย

- 1) ชื่อกลุ่มอาชีพ
- 2) ชื่อ โครงการ/กิจกรรม/แผนงาน
- 3) หลักการและเหตุผล

- 4) วัตถุประสงค์และเป้าหมายของโครงการ/กิจกรรม/แผนงาน
- 5) ขอบเขตของโครงการ/กิจกรรม/แผนงาน
- 6) ขั้นตอนการดำเนินงาน
- 7) ทรัพยากรที่ต้องใช้ในโครงการ (งบประมาณ ค่าใช้จ่าย)
- 8) ระยะเวลาดำเนินงาน
- 9) ความสัมพันธ์กับโครงการอื่น
- 10) ผู้รับผิดชอบโครงการ
- 11) สถานที่ดำเนินการ
- 12) ผลประโยชน์ที่กลุ่มได้รับ

2. กลุ่มอาชีพและกลุ่มส่งเสริมอาชีพ ต้องดำเนินการตามระเบียบ ข้อบังคับ หรือข้อตกลงขององค์กรปกครองส่วนท้องถิ่นกำหนด

สำหรับรายละเอียดสำคัญในการเสนอแผนงาน/โครงการ/กิจกรรมของกลุ่มอาชีพ เพื่อขอรับการสนับสนุนงบประมาณต่อองค์กรปกครองส่วนท้องถิ่นของกลุ่มอาชีพ ประกอบด้วยองค์ประกอบและรายละเอียดเพื่อใช้ในการพิจารณาของเจ้าหน้าที่ขององค์กรปกครองส่วนท้องถิ่นผู้เกี่ยวข้องกับการสนับสนุนงบประมาณ ดังนี้

1. **หลักการและเหตุผล** : องค์กรประกอบแรกนี้เป็นส่วนที่จะบ่งชี้เหตุผลและความจำเป็นในการขอรับการสนับสนุนว่าโครงการที่ขอรับการสนับสนุนนั้น มีที่มาอย่างไร มีปัญหาและอุปสรรคประการใดจากการดำเนินงานที่ผ่านมาหรือเป็นโครงการที่มีความสำคัญ ต่อการพัฒนาประชาชนในพื้นที่ เช่น การพัฒนาคุณภาพชีวิต สุขภาพ เศรษฐกิจ เป็นต้น เพื่อให้เจ้าหน้าที่ขององค์กรปกครองส่วนท้องถิ่นพิจารณาและผู้ที่เกี่ยวข้องกับการสนับสนุนงบประมาณได้เข้าใจและทราบถึงพื้นฐานของเหตุผลและความจำเป็นของกลุ่มอาชีพเสียก่อน ผู้เขียนโครงการจะต้องพยายามระลึกลู่ตลอดเวลาว่าต้องหาทางเขียนแสดงเหตุผลและความจำเป็นตามสภาพความเป็นจริง โดยอ้างอิงข้อมูลสนับสนุนที่มีความน่าเชื่อถือ มิใช่สร้างหรือแต่งขึ้น โดยให้เจ้าหน้าที่ขององค์กรปกครองส่วนท้องถิ่นผู้เกี่ยวข้องกับการสนับสนุนงบประมาณได้เห็นและเข้าใจอย่างแท้จริงว่าโครงการนั้นๆ มีความสำคัญมากต่อกลุ่มอาชีพ โครงการที่ไม่อาจแสดงให้เจ้าหน้าที่ขององค์กรปกครองส่วนท้องถิ่นผู้เกี่ยวข้องกับการสนับสนุนงบประมาณเข้าใจถึงเหตุผลและความจำเป็นในการแก้ไขปัญหาหรือความสำคัญของโครงการนั้นๆ ได้ โครงการนั้น

ก็คงไม่ได้รับการสนับสนุนและอนุมัติให้ดำเนินการได้ในที่สุด นอกจากนั้น สิ่งที่ต้องกำหนดระบุไว้คือ ความเร่งด่วนของโครงการ โดยผู้เสนอโครงการจะต้องระบุความเร่งด่วนหรือลำดับความสำคัญของโครงการไว้ให้แน่ชัด

การระบุถึงความสำคัญกับความเร่งด่วนของโครงการนี้อาจระบุไว้ในแง่ทางบวกหรือในแง่ทางลบก็ได้ กล่าวคือในแง่ทางบวกนั้น ผู้เสนอโครงการอาจระบุถึงผลดีที่ได้หรือประโยชน์ที่จะได้รับจากการดำเนินการตามโครงการนั้นๆ จนแล้วเสร็จภายในกำหนดเวลาหนึ่งๆ กล่าวง่ายๆ ก็คือระบุในทำนองที่ว่า ถ้าหากโครงการนี้ได้รับการอนุมัติและสนับสนุนแล้วจะมีผลดีต่างๆ นานาประการ ในแง่ทางลบนั้นจะมีลักษณะตรงกันข้าม กล่าวคือผู้จัดทำโครงการจะบรรยายในทำนองที่ว่า ถ้าหากไม่ได้ดำเนินการตามโครงการนั้นๆ แล้ว จะเกิดผลเสียหรือเกิดความเสียหายแก่กลุ่มอาชีพ ชุมชน สังคมและประเทศชาติในแง่มุมใดและอย่างไรบ้าง โดยเฉพาะถ้าหากไม่ได้ดำเนินการตามโครงการอาจเลือกเขียนแสดงความสำคัญและความเร่งด่วนของโครงการทั้งในแง่ทางบวกและในแง่ทางลบพร้อมๆ กันไป ก็ได้ สำหรับเกณฑ์ในการที่จะเขียนระบุถึงความสำคัญของโครงการนี้อาจกำหนดเป็นหลักเกณฑ์ตายตัวไม่ได้ ทั้งนี้เพราะโครงการต่างๆ จะมีลักษณะแตกต่างกันไป

2. *วัตถุประสงค์และเป้าหมายของโครงการ/กิจกรรม/แผนงาน* : แผนงาน/โครงการที่กลุ่มอาชีพต้องการขอรับการสนับสนุนงบประมาณจากองค์กรปกครองส่วนท้องถิ่นจะต้องมีวัตถุประสงค์ที่ชัดเจน เนื่องจากวัตถุประสงค์หรือความมุ่งหมายเป็นเป้าหมายสุดท้ายที่ต้องดำเนินการปฏิบัติให้ประสบความสำเร็จ ในการที่จะให้บรรลุวัตถุประสงค์ของโครงการเป็นความจำเป็นจะต้องครอบคลุมไปยังเป้าหมายหลัก นอกจากนั้น ในการวางเป้าหมาย และวัตถุประสงค์ ควรจะมีการพิจารณาทั้งเป้าหมายระยะยาวและเป้าหมายระยะสั้นและในแต่ละวัตถุประสงค์ของโครงการจะต้องมีการพิจารณาถึงเกณฑ์หรือตัวบ่งชี้ที่จะใช้ในการพิจารณาถึงความสำเร็จของแผนงานโครงการ หากโครงการหนึ่งๆ มีหลายวัตถุประสงค์และวัตถุประสงค์เหล่านั้นต่างก็มีความสัมพันธ์ที่จะต้องพึ่งพาวัตถุประสงค์อื่นๆ ก็ต้องสามารถพิจารณาเกณฑ์หรือตัวบ่งชี้ของการบรรลุวัตถุประสงค์หลายๆ ข้อนั้นอย่างไร กล่าวอีกนัยหนึ่ง วัตถุประสงค์ของโครงการจะต้องสามารถวัดได้ โดยใช้เกณฑ์การพิจารณาที่เป็นธรรมและเป็นที่ยอมรับ

สำหรับวัตถุประสงค์และเป้าหมายของโครงการนั้นจะต้องระบุให้ชัดเจนว่าโครงการดังกล่าวนี้จะทำอะไรหรือเมื่อดำเนินการตามโครงการนี้แล้วจะเกิดอะไรขึ้นบ้าง หรือจะได้อะไรเพิ่มขึ้น การระบุวัตถุประสงค์และเป้าหมายนี้ควรระบุให้ชัด เฉพาะเจาะจงและถ้าหากยังเป็นการกำหนดในเชิงปริมาณได้ก็ยิ่งดี อย่างไรก็ตามการเขียนวัตถุประสงค์และเป้าหมายอย่างชัดเจนเฉพาะเจาะจงนั้น ก็มีข้อสังเกตอยู่ว่าจะเป็นการผูกมัดหน่วยงานที่ต้องเป็นผู้ดำเนินโครงการนั้นๆ เป็นอย่างมาก กล่าวง่าย ๆ ก็คือหน่วยงานที่เป็นผู้ดำเนินโครงการนั้น จะต้องหาทางดำเนินการให้บรรลุเป้าหมายที่ตั้งไว้เฉพาะเจาะจงนั้นให้ได้ การระบุวัตถุประสงค์และเป้าหมายที่แน่ชัดนี้จะมีส่วนในการเพิ่มน้ำหนักและให้ความสำคัญของโครงการนั้นๆ ได้เป็นอย่างดี เพราะเจ้าหน้าที่ขององค์กรปกครองส่วนท้องถิ่นผู้เกี่ยวข้องกับการสนับสนุนงบประมาณ สามารถทราบได้ทันทีว่าโครงการนั้นๆ จะทำอะไรและจะได้รับอะไรบ้างเมื่อดำเนินการตามโครงการนั้นๆ ไปแล้ว

ในการระบุวัตถุประสงค์และเป้าหมายของโครงการนั้น ผู้จัดทำโครงการควรระวังด้วยว่า อะไรเป็นวัตถุประสงค์และเป้าหมายหลักของโครงการและอะไรเป็นวัตถุประสงค์และเป้าหมายรองของโครงการและอะไรบ้างที่จะเป็นผลดีที่จะเกิดขึ้นสืบเนื่องจากการดำเนินการตามโครงการนั้นๆ โดยที่มิใช่เป็นวัตถุประสงค์หลักและวัตถุประสงค์รองของโครงการเลย ทั้งนี้ถ้าหากผู้จัดทำโครงการมิได้ระมัดระวังในเรื่องนี้แล้ว ก็อาจเขียนโครงการไปในการทำงานที่ระบุวัตถุประสงค์ไว้กว้างขวางมากเกินไป จนทำให้ดูเหมือนว่าโครงการเพียงโครงการเดียวสามารถแก้ปัญหาได้ร้อยแปดหรือสามารถพัฒนาได้ทั้งหมดทุกส่วน ผู้จัดทำโครงการจะต้องทราบและเข้าใจว่าโครงการหนึ่งๆ นั้นอาจช่วยแก้ปัญหาได้เพียงส่วนหนึ่งหรือเพียงบางส่วนเท่านั้นและข้อเท็จจริงนี้มีได้เป็นสิ่งที่เสียหายหรือน่าวิตกในแง่ของผู้เสนอโครงการเลย ดังนั้นการแยกประเด็นที่เป็นวัตถุประสงค์และเป้าหมายหลักของโครงการออกให้เห็นอย่างชัดเจนแยกต่างหากจากวัตถุประสงค์และเป้าหมายรองและส่วนที่อาจจะเกิดเป็นผลได้สืบเนื่องจากการดำเนินโครงการนั้นอาจจะทิ้งไว้ไม่ต้องระบุในโครงการก็ได้หรือถ้าหากจะระบุก็ควรเขียนกำกับไว้ให้ชัดเจนว่าสิ่งนั้นมีได้เป็นวัตถุประสงค์หลักของโครงการ (มีฉะนั้นแล้วอาจเกิดปัญหาในการประเมินผลการดำเนินงานตามโครงการนั้นๆ ได้ในภายหลัง

3. *ขอบเขตของโครงการ/กิจกรรม/แผนงาน* : สำหรับรายละเอียดในส่วนนี้จะเป็นสิ่งที่ช่วยให้ผู้พิจารณาโครงการได้เห็นชัดเจนถึงความเป็นไปได้ของโครงการ งานบางอย่างไม่ได้ระบุขอบเขต ทำให้เห็นได้ว่ากว้างขวางมากจนกระทั่งอาจทำให้โครงการทั้งโครงการไม่น่าจะ

ดำเนินการได้ในทางปฏิบัติ การระบุความเจาะจงของโครงการในแง่ของขอบเขตนี้ จึงไม่เป็นเรื่องที่น่าเสียหาย แต่กลับจะเป็นเครื่องแสดงถึงความรอบคอบของผู้จัดทำโครงการ ซึ่งจะสะท้อนถึงความเป็นไปได้ (Feasible) ของโครงการนั้นๆ ไปในตัว ขอบเขตต่างๆ ที่อาจจะระบุถึงในโครงการนั้น อาจมาได้ 4 ลักษณะ โดยทั่วไปกล่าวคือ ขอบเขตเรื่องเวลา ขอบเขตทางภูมิศาสตร์ ขอบเขตในแง่ปฏิบัติและขอบเขตในแง่อื่นๆ สำหรับขอบเขตเรื่องเวลานั้น จะหมายความรวมถึงระยะเวลาดำเนินการเป็นต้นว่า โครงการนี้จะใช้เวลาจากเมื่อใดถึงเมื่อใด กำหนดเวลาแล้วเสร็จของโครงการ ตลอดจนเงื่อนไขเวลาอื่นๆ ของโครงการ โดยเฉพาะถ้าหากเป็นโครงการประเภทที่เป็นการค้นคว้าสำรวจ ทดลอง หรือวิจัยแล้ว ขอบเขตเรื่องเวลาจะยิ่งมีความสำคัญมาก ในแง่ของเงื่อนไขเวลาที่ใช้สำหรับข้อมูล หรือการสำรวจ หรือการทดลองนั้นๆ (แน่นอนว่าการเปลี่ยนแปลงเรื่องเวลาดังกล่าวย่อมมีผลต่อข้อมูล การสำรวจ หรือการทดลองนั้นๆ จึงนับว่ามีความจำเป็น ที่จะต้องกำหนดขอบเขตเรื่องเวลาอย่างแน่ชัด) ส่วนขอบเขตทางภูมิศาสตร์ จะหมายถึงความกว้างขวางตามพื้นที่ที่โครงการนั้นๆ จะครอบคลุมถึง หรือไม่ครอบคลุมถึง เป็นต้นว่า ในภาค ในจังหวัด หรืออำเภอ หรือขอบเขตทางภูมิศาสตร์อย่างอื่นฯ ส่วนขอบเขตในทางปฏิบัติ นั้น เป็นเพียงการคาดคะเนหรือประมาณการจากที่คิดว่าเมื่อปฏิบัติหรือดำเนินการตามโครงการนั้นๆ แล้วจะมีปัญหาอุปสรรคที่จะต้องจัดวงเป็นขอบเขตของโครงการไว้เสียก่อนล่วงหน้า เพื่อให้โครงการนั้นๆ สะท้อนถึงความเป็นจริงในทางปฏิบัติอย่างแท้จริงมากขึ้นด้วย นอกจากนั้น จะเป็นขอบเขตในลักษณะอื่นๆ เช่นขอบเขตที่สืบเนื่องมาจากข้อจำกัดของความรู้ทางวิชาการ หรือเทคโนโลยีที่มีอยู่ในประเทศหรือขอบเขตที่เนื่องมาจากผลกระทบของโครงการอื่นๆ ที่ได้ดำเนินการมาแล้ว ในอดีต เป็นต้น

4. ขั้นตอนการดำเนินงานตามโครงการ : ส่วนที่นับว่าสำคัญมากที่สุดอีก ส่วนหนึ่งของโครงการ คือ วิธีดำเนินงานตามโครงการนี้ เพราะเหตุว่าในส่วนนี้โครงการจะต้องระบุถึงแนวทาง กลยุทธ์และวิธีการที่จะทำในโครงการนั้นๆ โดยละเอียด ถ้าเป็นการแก้ปัญหา โครงการจะต้องระบุวิธีการคำนวณงานเพื่อแก้ปัญหา ถ้าหากเป็นโครงการก่อสร้าง จะต้องระบุเทคนิคต่างๆ ในการก่อสร้างตลอดจนวิธีบริหารโครงการ (เช่นการก่อสร้าง จะใช้วิธีก่อสร้างเองหรือประมูลก่อสร้างหรืออื่นๆ ในการที่จะระบุวิธีดำเนินงานนี้จะต้องชี้แจงในรายละเอียดว่าจะทำอะไร อย่างไรเพียงใด จึงจะบรรลุถึงวัตถุประสงค์และเป้าหมายที่กำหนดไว้ตามโครงการใน ส่วนที่ 2 ได้ภายในกำหนดเวลาที่ตั้งไว้ ในกรณีที่การดำเนินงานตามโครงการหนึ่งๆ มีได้หลายวิธี โดยที่จะ

บรรลุวัตถุประสงค์และเป้าหมายเดียวกันตามที่ตั้งไว้ในโครงการ กรณีเช่นนี้จะต้องระบุไว้ให้แน่ชัดในโครงการว่าจะเลือกปฏิบัติตามวิธีใด ด้วยเหตุผลอย่างไร กล่าวอีกนัยหนึ่งก็คือจะต้องแสดงการเปรียบเทียบผลดีผลเสียของการดำเนินงานในแต่ละวิธีไว้ด้วยการแสดงการเปรียบเทียบวิธีดำเนินการแต่ละวิธีนี้ นอกจากจะเปรียบเทียบในเชิงเวลาที่ต้องใช้ในแต่ละวิธีแล้วก็ควรแสดงการเปรียบเทียบถึงทรัพยากรทุกชนิดที่ต้องใช้ในแต่ละวิธีและค่าใช้จ่ายส่วนที่เป็นตัวเงินของแต่ละวิธีด้วย ซึ่งก็คือการแสดงให้เห็นว่าโครงการนี้เลือกวิธีดำเนินงานเหมาะสมที่สุด ประหยัดที่สุด ได้ผลดีมากที่สุดนั่นเองและในส่วนนี้เองที่ใช้การวิเคราะห์เชิงต้นทุน-ผลได้ ทั้งนี้ในโครงการอาจไม่ต้องแสดงการวิเคราะห์เชิงต้นทุน-ผลได้ ของการดำเนินงานแต่ละวิธีในรายละเอียด เพียงแต่เสนอผลสรุปของการวิเคราะห์ดังกล่าว ส่วนการวิเคราะห์เชิงต้นทุน-ผลได้ในรายละเอียดนั้นอาจจัดไว้ในภาคผนวก แนบท้ายโครงการนั้นๆ ก็ได้ ในส่วนของขั้นตอนการดำเนินงานนี้ จะต้องสอดคล้องกับวิธีการดำเนินงานตามโครงการ แต่ในส่วนนี้จะต้องแยกการดำเนินงานตามโครงการออกเป็นขั้นตอนตามระยะเวลา (Phasing) เช่น โครงการ 5 ปีจะแบ่งออกเป็น 5 ขั้นตอนๆ ละ 1 ปี ตามปีงบประมาณและในแต่ละปีอาจแบ่งเป็นขั้นตอนย่อยๆ ตามวงเงินในปีงบประมาณอีกก็ได้ อย่างไรก็ตามก็มีข้อสังเกตอยู่ว่าโครงการบางโครงการไม่อาจจัดแบ่งขั้นตอนการดำเนินงานตามปีงบประมาณได้อย่างเหมาะสม เพราะเหตุที่เป็นโครงการที่มีลักษณะพิเศษแตกต่างไปจากโครงการปกติและมีการแบ่งขั้นตอนตามลักษณะของงานตามโครงการนั้นมากกว่านี้ก็มีไม่เรื่องแปลกและอาจทำได้เช่นกันในการระบุขั้นตอนการดำเนินงานแต่ละขั้นตอนนั้น จะต้องระบุว่าในแต่ละขั้นตอนจะดำเนินการอะไรบ้างและคาดว่าจะดำเนินการได้เพียงใด (ถึงระดับหรือจุดใดตามวัตถุประสงค์และเป้าหมายหลักของโครงสร้างที่กำหนดไว้ในส่วนที่ 2) เมื่อสิ้นสุดระยะเวลาของแต่ละขั้นตอนนั้น สิ่งหนึ่งที่เป็นที่นิยมใช้กันในปัจจุบันก็คือ การเสนอขั้นตอนการดำเนินงานสรุปย่อในรูปของแผนภูมิหรือตารางเวลาดำเนินการ กติกาหรือหลักเกณฑ์ในการทำแผนภูมิหรือตารางเวลานั้นก็ได้วางไว้ตายตัว ผู้จัดทำโครงการจัดทำขึ้นตามความเหมาะสมในความเห็นของตนแต่มีข้อแม้ว่าจะต้องง่ายและช่วยให้เข้าใจขั้นตอนการดำเนินงานให้ดียิ่งขึ้น ซึ่งการทำแผนภูมิหรือตารางเวลานี้จะช่วยได้มากและเป็นประโยชน์ในการติดตามประเมินผลการดำเนินงานในแต่ละขั้นตอน จนกว่าจะสิ้นสุดโครงการนั้นๆ

5. *ทรัพยากรที่ต้องใช้ในโครงการ* : ในส่วนนี้จะป็นกุญแจสำคัญสำหรับผู้กำหนดนโยบายและผู้บริหารที่จะพิจารณาในแง่ของความต้องการใช้ทรัพยากรทุกประเภทในโครงการนั้นๆ และการจัดสรรงบประมาณสนับสนุนโครงการนั้นๆ ในส่วนนี้จะป็นส่วนที่แสดงภาพรวมทั้งหมดของทรัพยากรทุกประเภทที่ต้องใช้ในโครงการหนึ่งๆ และจากทรัพยากรทั้งหมดในแต่ละประเภทแล้ว ก็ควรแยกให้เห็นเด่นชัดว่ามีทรัพยากรประเภทนั้นๆ อยู่แล้วเท่าใดและที่ยังคงต้องการเพิ่มอีกเท่าใด ทรัพยากรประเภทที่สำคัญๆ ที่ควรแยกออกจากกันให้เห็นชัดควรแบ่งแยกได้เป็น 3 ประเภท คือ กำลังคน ทรัพยากรดำเนินการและทรัพยากรลงทุน การประเมินความต้องการใช้ทรัพยากรในโครงการหนึ่งๆ นั้น เป็นสาระสำคัญมากที่สุด หากผู้เสนอโครงการสามารถจะจัดสรรแสดงความต้องการทรัพยากรทุกประเภทตามขั้นตอนการดำเนินงานได้ จะช่วยให้มองเห็นภาพการดำเนินงานของโครงการตลอดจนทรัพยากรที่ต้องใช้ในแต่ละขั้นตอนไปพร้อมกันทั้งหมด

6. *งบประมาณของโครงการ* : ในส่วนนี้เป็นเรื่องงบประมาณรายจ่ายของโครงการนั้น จะง่ายและสะดวกแก่ผู้เสนอโครงการและเจ้าหน้าที่ขององค์กรปกครองส่วนท้องถิ่นผู้เกี่ยวข้องกับการสนับสนุนงบประมาณ ถ้าหากทรัพยากรที่ต้องใช้ในโครงการได้รับการพิจารณาอย่างรอบคอบรัดกุม จะช่วยให้เจ้าหน้าที่ขององค์กรปกครองส่วนท้องถิ่นผู้เกี่ยวข้องกับการสนับสนุนงบประมาณ พิจารณาได้ง่ายขึ้นและสามารถจัดสรรงบประมาณสนับสนุนได้อย่างถูกต้องเหมาะสมยิ่งขึ้นด้วย

7. *ความสัมพันธ์กับโครงการอื่น* : ในส่วนนี้จะมียู่เฉพาะในโครงการที่มีความสัมพันธ์เกี่ยวเนื่องกับโครงการที่ทำไปแล้วในอดีต หรือกำลังดำเนินการ หรือจะดำเนินการในอนาคต ทั้งนี้เพื่อให้การอนุมัติโครงการและการจัดสรรงบประมาณให้โครงการต่างๆ นั้นเป็นไปโดยสอดคล้องต่อเนื่องและให้ประโยชน์แก่องค์กรหรือสังคมมากที่สุดและเหมาะสมที่สุด ในส่วนนี้ควรที่ผู้จัดทำโครงการจะได้ระบุถึงความสัมพันธ์ต่อเนื่องกับโครงการอื่นๆ ทั้งหมด โดยเฉพาะโครงการอื่นๆ ที่อยู่ภายใต้แผนงานเดียวกัน ทั้งนี้โดยจะต้องระบุถึงผลดี ผลเสียตลอดจนผลกระทบที่จะเกิดขึ้นจากการดำเนินการของโครงการนี้และการไม่ดำเนินการตามโครงการนี้ กล่าวคือถ้าดำเนินการอย่างไรหรือถ้าหากไม่ดำเนินการตามโครงการนี้ จะเป็นผลเสียต่อโครงการอื่นๆ หรือต่อแผนงานหลักหรือไม่เพียงใด รวมถึงความเกี่ยวเนื่องในเงื่อนเวลาของแต่ละโครงการด้วย ความสัมพันธ์ระหว่างโครงการต่างๆ ในที่นี้อาจพิจารณาได้เป็น 3 ลักษณะ

ลักษณะแรก เป็นความสัมพันธ์ในฐานะที่โครงการปัจจุบันเป็นโครงการต่อเนื่องหรือสืบเนื่องจากโครงการอื่นๆ ที่มีอยู่ (ซึ่งอาจเป็นโครงการในอดีต ปัจจุบันหรืออนาคตก็ได้) ในลักษณะนี้ ผู้จัดทำโครงการจะต้องระบุเหตุผลและทิศทางของการต่อเนื่องนั้นๆ ว่าเป็นอย่างไร จะเกิดผลดีผลเสียอย่างไรถ้าหากไม่ดำเนินโครงการปัจจุบัน โดยเฉพาะอย่างยิ่งในประเด็นที่ว่า โครงการปัจจุบันขึ้นอยู่กับโครงการอื่นหรือต้องอาศัยผลที่ได้จากโครงการอื่นอย่างไร (กล่าวคือในกรณีที่มีการดำเนินงานตามโครงการปัจจุบันจะเป็นไปได้หรือไม่ได้นั้น ขึ้นอยู่กับโครงการอื่นโดยสิ้นเชิง) และที่ว่าโครงการอื่นๆ ในอนาคตขึ้นอยู่กับหรือต้องอาศัยผลจากโครงการปัจจุบันนี้ได้อย่างไร

ลักษณะที่สอง เป็นความสัมพันธ์ในฐานะที่โครงการปัจจุบันจะต้องประสานกับโครงการอื่นๆ ในช่วงเวลาเดียวกัน โครงการในลักษณะนี้จะต้องชี้แจงให้เห็นถึงความสำคัญของการดำเนินการพร้อมๆ กันหลายๆ โครงการเพื่อประสานงานและให้เกิดผลลัพธ์ตามวัตถุประสงค์หลักของแผนงานทั้งหมดโดยส่วนรวม

ลักษณะที่สาม เป็นความสัมพันธ์อย่างกว้างๆ ไม่แน่ชัด ซึ่งอาจถือว่ามี ความเกี่ยวเนื่องกับโครงการอื่นๆ ก็ได้ หรือถือว่าไม่เกี่ยวเนื่องกันก็ได้ โครงการในลักษณะนี้ อาจไม่ใช่สาระสำคัญที่ผู้จัดทำโครงการจะต้องระมัดระวังเหมือนกับสองลักษณะแรกก็ตามแต่ ก็เป็น สิ่งที่ช่วยให้ผู้จัดทำโครงการระวังในแง่ของความสัมพันธ์ลง ที่อาจมีผลให้ผู้จัดทำโครงการเห็นว่าโครงการปัจจุบันมีความสัมพันธ์กับโครงการอื่น ซึ่งแท้จริงแล้วมีได้เป็นเช่นนั้นโดยตรง

8. **อื่นๆ**: ในส่วนนี้เป็นส่วนที่อาจเพิ่มเติมขึ้นหรืออาจไม่มีก็ได้ อาจเรียกว่า ภาคนวนกหรืออื่นๆ ก็ได้ วัตถุประสงค์ของการมีส่วนสุดท้ายของโครงการในทำนองนี้ ก็เพียงเพื่อเป็นการนำเสนอข้อมูลเพิ่มเติมอีกบางประการที่อาจช่วยสนับสนุนให้เห็นความสำคัญของโครงการ หรือเสริมให้โครงการมีน้ำหนักและเหตุผลมากขึ้น ทั้งนี้การที่จะนำเอกสารส่วนที่เพิ่มเติมนี้ไปแทรกไว้ ในเนื้อหาของโครงการในส่วนใดส่วนหนึ่งในตอนต้น อาจจะเป็นการไม่เหมาะสมเพราะมิได้ เป็นสาระสำคัญที่เป็นหลักของโครงการโดยตรง (แต่ถ้าจะตัดทิ้งไปเสียเลย ก็จะทำให้โครงการมี น้ำหนักและเหตุผลด้อยไป) เนื้อหาที่ควรจัดไว้ในส่วนนี้ อาจเกี่ยวข้องกับผลการศึกษาค้นคว้าวิจัย โดยเฉพาะผลที่เกี่ยวกับวิธีการดำเนินงานตามโครงการ การศึกษาวิเคราะห์เชิงต้นทุน-ผลได้ของโครงการและของวิธีการดำเนินงานตามโครงการแต่ละวิธี โดยเฉพาะการวิเคราะห์ถึงต้นทุนขององค์กรและต้นทุนทางสังคม และผลได้ขององค์กรและผลได้ทางสังคมของโครงการนั้นๆ

และแม้แต่ผลการวิจัยความเป็นไปได้ของโครงการอื่นๆ ที่เกี่ยวข้อง ซึ่งดำเนินการโดยหน่วยธุรกิจ เอกชน ภาครัฐ หรือสถาบันการศึกษา ซึ่งสอดคล้องหรือสนับสนุนโครงการที่เขียนขึ้น เพราะถ้าหากนำเสนอผลการศึกษาวิจัยที่ไม่สนับสนุนโครงการนั้นๆ เสียแล้ว ก็ย่อมแสดงอยู่เองว่าโครงการนั้นไม่ควรได้รับการพิจารณาสนับสนุนให้ดำเนินการได้ เป็นต้น

2.5 หลักเกณฑ์การขอรับการสนับสนุนทางวิชาการ

ภารกิจที่สำคัญประการหนึ่งในการดำเนินการส่งเสริมอาชีพขององค์กรปกครองส่วนท้องถิ่น คือการให้การสนับสนุนทางด้านวิชาการ เพื่อส่งเสริมและพัฒนาความรู้ ทักษะในการประกอบอาชีพให้แก่ประชาชน โดยการส่งเสริม สนับสนุนงานทางวิชาการ องค์กรปกครองส่วนท้องถิ่นสามารถดำเนินการ และ/หรือดำเนินการร่วมกับหน่วยงานเดิม เช่น กรมส่งเสริมอุตสาหกรรม ซึ่งถ่ายโอนภารกิจส่งเสริมอาชีพด้านวิชาการการฝึกอบรม ให้แก่องค์กรปกครองส่วนท้องถิ่น ประกอบด้วย 1) ภารกิจฝึกอบรมอาชีพทางการเกษตร และ 2) ภารกิจฝึกอบรมอุตสาหกรรมในครัวเรือนและหัตถกรรมไทย ตามพระราชบัญญัติกำหนดแผนและขั้นตอนการกระจายอำนาจให้แก่องค์กรปกครองส่วนท้องถิ่น พ.ศ. 2542 โดยภารกิจดังกล่าวเป็นภารกิจที่องค์กรปกครองส่วนท้องถิ่นสามารถเลือกทำได้โดยอิสระ

ดังนั้น การส่งเสริม สนับสนุนงานทางวิชาการ เพื่อเป็นประโยชน์ต่อการประกอบอาชีพของประชาชน ชุมชนในท้องถิ่น องค์กรปกครองส่วนท้องถิ่นจึงต้องคำนึงถึงนโยบายของรัฐ ยุทธศาสตร์ของชาติ ยุทธศาสตร์ของกลุ่มจังหวัด จังหวัด และดุลยพินิจของผู้บริหารองค์กรปกครองส่วนท้องถิ่น และนำมาปรับใช้เป็นกรอบแนวทางในการดำเนินการต่อไป

หลักเกณฑ์การขอรับการสนับสนุน

1. เป็นสมาชิกกลุ่มอาชีพ สมาชิกของสถาบันเกษตรกร องค์กรประชาชนหรือประชาชนที่มีสัญชาติไทย มีสำเนาทะเบียนบ้านอยู่ที่ขององค์กรปกครองส่วนท้องถิ่น
2. การสนับสนุนทางวิชาการสอดคล้องกับหน้าที่ขององค์กรปกครองส่วนท้องถิ่น ตามพระราชบัญญัติสภาตำบลและองค์การบริหารส่วนตำบล พ.ศ. 2537 แก้ไขเพิ่มเติม ถึงฉบับที่ 5 พ.ศ. 2546 มาตรา 67 ข้อ (5) (6) (7) (8) พระราชบัญญัติเทศบาล พ.ศ. 2496 มาตรา 51 (3) และ มาตรา 57 พระราชบัญญัติองค์การบริหารส่วนจังหวัด พ.ศ. 2540 มาตรา 45 (8) และกฎกระทรวง (พ.ศ. 2541) ออกตามความในพระราชบัญญัติองค์การบริหารส่วนจังหวัด พ.ศ. 2540 (17) และ

พระราชบัญญัติกำหนดแผนและขั้นตอนการกระจายอำนาจให้แก่องค์กรปกครองส่วนท้องถิ่น
มาตรา 16 (6) และมาตรา 17 (15)

รูปแบบของการสนับสนุนทางวิชาการ

รูปแบบที่ 1 การฝึกอบรม ประชาชน กลุ่มอาชีพ ตามที่กลุ่มร้องขอ

รูปแบบที่ 2 การฝึกอบรม กลุ่มอาชีพ ตามหน่วยงานที่เกี่ยวข้องจัดอบรมร้องขอ

รูปแบบที่ 3 การดูงาน ทัศนศึกษา องค์กรประชาชน หรือกลุ่มอาชีพที่เกี่ยวข้องซึ่งประสบความสำเร็จเป็นแบบอย่างให้กับประชาชน สำหรับกลุ่มอาชีพที่เริ่มก่อตั้งและ/หรือกลุ่มที่กำลังพัฒนา

รูปแบบที่ 4 การอบรมระยะสั้นกับหน่วยงานกลางของภาครัฐที่จัดขึ้นเพื่อการพัฒนาศักยภาพด้านต่างๆที่เกี่ยวข้องกับการดำเนินงาน กิจกรรมของกลุ่มอาชีพ

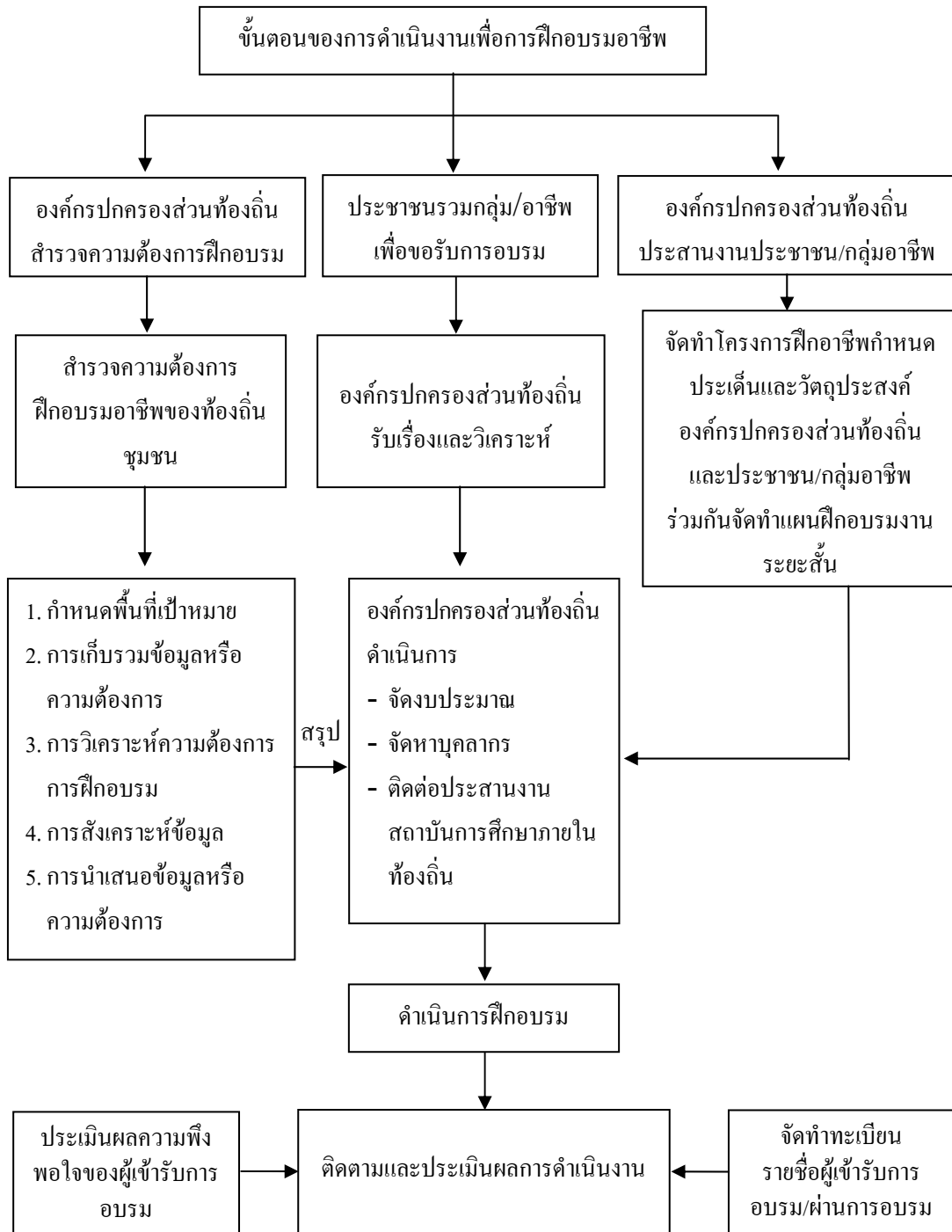
รูปแบบที่ 5 การจัดทำเอกสารเผยแพร่ ความรู้ หรือองค์ความรู้ของท้องถิ่นที่เป็นประโยชน์ต่อการประกอบอาชีพ

รูปแบบที่ 6 การเข้าร่วมโครงการของหน่วยงานที่เกี่ยวข้อง ในการดำเนินงานและวิจัย

รูปแบบที่ 7 การส่งเสริม สนับสนุน ทักษะการวิจัยขั้นพื้นฐานให้ประชาชนและ/หรือกลุ่มอาชีพในท้องถิ่น เพื่อสร้างชุมชนแห่งการเรียนรู้และพัฒนา

การส่งเสริมสนับสนุนด้านวิชาการขององค์กรปกครองส่วนท้องถิ่น ควรคำนึงถึงความต้องการของประชาชน และการพัฒนาเพื่อให้ประชาชนมีความรู้ ความเข้าใจในความเชื่อมโยงและเส้นทางของความเปลี่ยนแปลงตั้งแต่ผู้ผลิตจนถึงผู้บริโภค และการผลิต การแปรรูป การนำเทคโนโลยี ภูมิปัญญาท้องถิ่น กลไกทางตลาด การกำหนดและควบคุมการผลิตที่สอดคล้องกับพื้นที่และศักยภาพของท้องถิ่น การบริหารจัดการอาจมีรูปแบบแบบเชิงเดี่ยว หรือแบบบูรณาการ หรือในเชิงพหุ ดังตัวอย่างแผนผังขั้นตอนการดำเนินงานเพื่อการฝึกอบรม

แผนผังขั้นตอนการดำเนินงานเพื่อการฝึกอบรมอาชีพขององค์กรปกครองส่วนท้องถิ่น



2.5.1 ขั้นตอนการขอรับการสนับสนุนทางวิชาการต่อองค์กรปกครองส่วนท้องถิ่น

องค์กรปกครองส่วนท้องถิ่นอาจดำเนินการจัดทำแผนการฝึกอบรม ฝึกอบรม และจัดสรรงบประมาณ ดำเนินการฝึกอบรม และหรือประสานงานกับหน่วยงานที่เกี่ยวข้อง และจัดหาวิทยากรที่มีความรู้ความเชี่ยวชาญในเรื่องดังกล่าวจากหน่วยงานต่างๆ ทั้งภาครัฐและ/หรือภาคเอกชน ที่สอดคล้องกับความต้องการของประชาชน แนวทางการดำเนินงานและขั้นตอนการจัดการฝึกอบรม ดังนี้

ขั้นตอนของการจัดการฝึกอบรม : กรณีทั่วไป

- ขั้นตอนที่ 1 การกำหนดหัวข้อการฝึกอบรมที่ส่งเสริมอาชีพ ทักษะอาชีพของประชาชนในพื้นที่
- ขั้นตอนที่ 2 ศึกษาข้อมูลของกลุ่มเป้าหมายในพื้นที่ เพื่อซักซ้อมและเตรียมความพร้อมของกลุ่มผู้รับการอบรม โดยคำนึงถึงระยะเวลา ช่วงเวลาของการอบรม เนื้อหาหรือหลักสูตรของการอบรมให้สอดคล้องกับความต้องการของกลุ่มเป้าหมายเป็นหลัก
- ขั้นตอนที่ 3 การเตรียมความพร้อมขององค์กรปกครองส่วนท้องถิ่น เพื่อการบริหารจัดการ โครงการ ประสานงานจัดหาวิทยากร ปรากฏชาวบ้าน เอกสารต่างๆ ที่ใช้ในการฝึกอบรม เช่น เอกสารการอบรม วัสดุ อุปกรณ์ แบบรายชื่อผู้เข้ารับการอบรม แบบประเมินการฝึกอบรม เป็นต้น
- ขั้นตอนที่ 4 การจัดทำแผนงาน/โครงการ งบประมาณ การฝึกอบรม
- ขั้นตอนที่ 5 การนำแผนงาน/โครงการสู่สภาองค์กรปกครองส่วนท้องถิ่น พิจารณางบประมาณ และจัดทำข้อบัญญัติงบประมาณ
- ขั้นตอนที่ 6 การนำแผนงานสู่การปฏิบัติ ดำเนินการฝึกอบรม
- ขั้นตอนที่ 7 การประเมินผลการฝึกอบรม ระยะการฝึกอบรม การทดสอบความรู้ ทักษะที่ได้รับจากการฝึกอบรม เวลาในการเข้ารับการฝึกอบรม (80% ขึ้นไป)

- ขั้นตอนที่ 8 ออกใบรับรอง/หนังสือรับรอง/ประกาศนียบัตร/วุฒิบัตร ให้แก่ผู้เข้ารับการฝึกอบรมโดยองค์กรปกครองส่วนท้องถิ่น หรือสถาบันการศึกษา หรือหน่วยงานของรัฐ หรือรัฐวิสาหกิจ หรือเอกชน ที่ดำเนินการจัด
- ขั้นตอนที่ 9 ประเมินผลความพึงพอใจต่อการรับการอบรมโดยผู้เข้ารับการอบรม องค์กรปกครองส่วนท้องถิ่นสรุป ข้อจำกัด ปัญหาอุปสรรค ข้อเสนอแนะ เพื่อปรับปรุงการพัฒนางานต่อไป
- ขั้นตอนที่ 10 จัดทำทะเบียน รายชื่อ ของประชาชนผู้เข้ารับการอบรม เพื่อการติดตามประเมินผลการนำไปใช้ประโยชน์ต่อการประกอบอาชีพ หรือเสริมสร้างอาชีพให้ประชาชนในท้องถิ่น

ขั้นตอนของการจัดการฝึกอบรม : กรณีร่วมกับหน่วยงานอื่นที่เกี่ยวข้อง

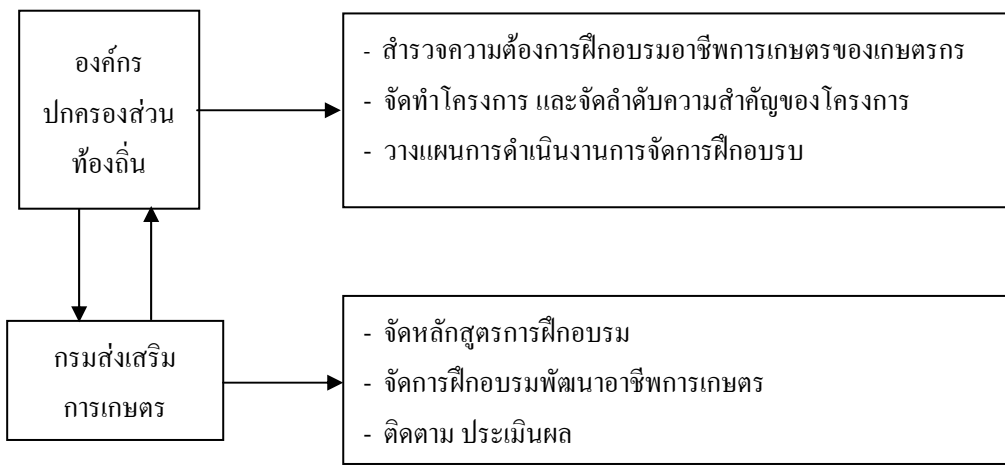
1) ด้านการเกษตร

การฝึกอบรมอาชีพด้านการเกษตร องค์กรปกครองส่วนท้องถิ่นสามารถดำเนินการเพื่อให้ความรู้ ทักษะการส่งเสริมและพัฒนาอาชีพทางการเกษตร และ/หรือการแปรรูปทางการเกษตร เช่น การแปรรูปผลผลิตทางการเกษตรออกจำหน่ายเป็นการเพิ่มรายได้แก่เกษตรกร การส่งเสริมให้ความรู้ด้านการพัฒนาการเกษตรแนวใหม่ เกษตรก้าวหน้า การทำไร่นาสวนผสม การส่งเสริมการเกษตรทฤษฎีใหม่ การส่งเสริมการประกอบอาชีพด้านปศุสัตว์ การประมง การส่งเสริมความรู้ การบริหารจัดการให้มีผลผลิต ที่มีประสิทธิภาพ เป็นต้น องค์กรปกครองส่วนท้องถิ่นอาจดำเนินการเอง และ/หรือร่วมดำเนินงานกับหน่วยงานที่เกี่ยวข้อง เพื่อให้เกิดการบูรณาการด้านการดำเนินงาน บูรณาการการวิเคราะห์ปัญหาาร่วมกันทุกภาคส่วนที่เกี่ยวข้อง อันจะเป็นประโยชน์ต่อเกษตรกรในท้องถิ่น แนวทางการฝึกอบรมเช่นเดียวกับกรณีทั่วไป แต่เพิ่ม ขบวนการการติดต่อประสานงานกับหน่วยงานที่เกี่ยวข้อง

ขั้นตอนการทำงานร่วมกันระหว่าง องค์กรปกครองส่วนท้องถิ่น กับกรมส่งเสริม

การเกษตร

องค์กรปกครองส่วนท้องถิ่นสำรวจความต้องการของเกษตรกรในการพัฒนาอาชีพการเกษตร



2) การฝึกอาชีพอุตสาหกรรมในครัวเรือนและหัตถกรรมไทย

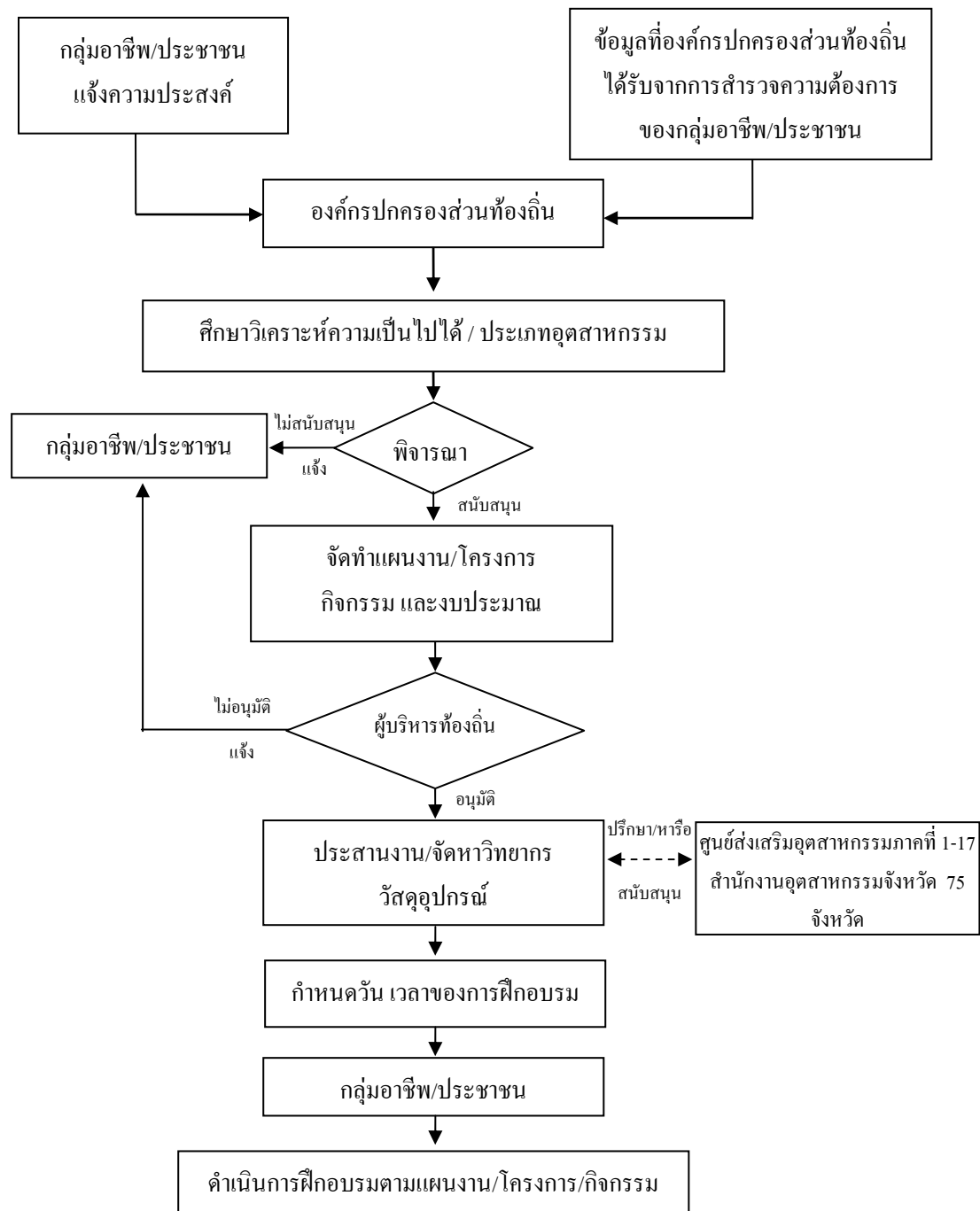
ตามกฎหมายและตามภารกิจที่ได้รับการถ่ายโอนงานด้านการส่งเสริมอาชีพขององค์กรปกครองส่วนท้องถิ่น ที่เกี่ยวข้องกับการฝึกอาชีพอุตสาหกรรมในครัวเรือนและหัตถกรรมไทย ซึ่งเป็นภารกิจที่องค์กรปกครองส่วนท้องถิ่น สามารถเลือกทำได้โดยอิสระตามศักยภาพของชุมชนและองค์กรปกครองส่วนท้องถิ่น โดยสามารถดำเนินการเอง และหรือดำเนินการร่วมกับหน่วยงานเดิมที่ถ่ายโอน โดยสามารถขอรับการสนับสนุนทางวิชาการ วิทยากร และแนวทางการจัดฝึกอบรม เสนอต่อสำนักงานอุตสาหกรรมจังหวัดและหน่วยงานในส่วนภูมิภาคของกรมส่งเสริมอุตสาหกรรม ซึ่งมีเจ้าหน้าที่ให้คำปรึกษาแนะนำ และเป็นพี่เลี้ยงในการจัดหลักสูตรฝึกอบรม บริหารการฝึกอบรมและการติดตามประเมินผล ทั้งนี้ เพื่อพัฒนาศักยภาพขององค์กรปกครองส่วนท้องถิ่นให้สามารถดำเนินการส่งเสริมอาชีพแก่ชุมชนอย่างมีประสิทธิภาพ

ขั้นตอนของการอบรมเมื่อกลุ่มอาชีพหรือประชาชนมีความประสงค์ขอรับการส่งเสริม สนับสนุนด้านอาชีพอุตสาหกรรมในครัวเรือนและหัตถกรรมไทย เช่น เครื่องจักรสาน กระเป๋าหิ้วผ้าลินิน เครื่องปั้นดินเผา การทอผ้าไหม เป็นต้น เพื่อให้มีการสร้างความรู้แก่ประชาชนในท้องถิ่นและสร้างรายได้ สร้างอาชีพ องค์กรปกครองส่วนท้องถิ่น เห็นสมควรให้การส่งเสริม สนับสนุน จัดทำแผนงาน/โครงการ/กิจกรรม เพื่อจัดตั้งงบประมาณ เสนอต่อผู้บริหารท้องถิ่น เมื่อได้รับอนุมัติงบประมาณ จึงติดต่อประสานงานหาวิทยากร จากหน่วยงานเดิม ซึ่งมีศูนย์ส่งเสริมอุตสาหกรรมภาค โดยดำเนินการติดต่ออุตสาหกรรมจังหวัดทุกจังหวัด เมื่อเตรียมความพร้อมแล้ว และทราบวันเวลาของการอบรมให้แจ้งผลต่อประชาชนกลุ่มเป้าหมายหรือประชาชนที่ต้องการขอรับการสนับสนุน

การฝึกอาชีพอุตสาหกรรมในครัวเรือนและหัตถกรรมไทย



**แผนภูมิแสดงการสนับสนุน
การฝึกอบรมอุตสาหกรรมในครัวเรือนและหัตถกรรมไทย
ขององค์กรปกครองส่วนท้องถิ่น**



2.5.2 การเตรียมความพร้อมของประชาชนเพื่อขอรับ สนับสนุนด้านวิชาการ

การดำเนินงานในภาคประชาชน เพื่อขอการสนับสนุนทางวิชาการต่อองค์กรปกครองส่วนท้องถิ่น สามารถดำเนินการได้ตามขั้นตอนดังนี้ คือ

ขั้นตอนที่ 1 การรวมกลุ่มเพื่อขอรับการสนับสนุนทางวิชาการ เมื่อองค์กรปกครองส่วนท้องถิ่นทำการสำรวจความต้องการ/ความประสงค์จากเกษตรกร/กลุ่มเกษตรกร/กลุ่มส่งเสริมอาชีพ/กลุ่มแม่บ้าน เป็นต้น กลุ่มอาชีพท้องถิ่นนำเสนอความต้องการการอบรม เรียนรู้ ฝึกทักษะ การพัฒนาอาชีพ ตามความประสงค์ของกลุ่มอาชีพโดยการรวมกลุ่ม โดยกำหนดหัวข้อประเด็นความรู้ทักษะ ที่เป็นประโยชน์ต่อประชาชน เช่น

- การจัดทำโครงการ/แผนพัฒนากลุ่ม
- การบริหารจัดการกลุ่ม
- เทคนิคการสำรวจข้อมูล/การจัดทำข้อมูลกลุ่มเพื่อการพัฒนา
- เทคนิคด้านการตลาด/การวิเคราะห์/แหล่งข้อมูลทางการตลาด
- เทคนิคการพัฒนาและเพิ่มผลผลิต/ผลิตภัณฑ์
- การดำเนินการเพื่อขอการสนับสนุนจากแหล่งทุนภายนอก/ธนาคารพาณิชย์
- การดำเนินการตามแนวเศรษฐกิจพอเพียง
- การพัฒนาอาชีพหัตถกรรม/อุตสาหกรรมในครัวเรือน เป็นต้น
- การพัฒนาระดับมาตรฐานสินค้า เป็นต้น

ขั้นตอนที่ 2 เมื่อประชาชนรวมกลุ่มและประชาชนมีข้อตกลงเพื่อขอรับการสนับสนุนการฝึกอบรมอาชีพให้แจ้งตัวแทนกลุ่มยื่นเรื่อง โดยขอแบบฟอร์มเพื่อแจ้งความประสงค์ขอรับการสนับสนุนวิชาการเพื่อการฝึกอบรม ฝึกอาชีพในด้านต่างๆ ต่อเจ้าหน้าที่องค์กรปกครองส่วนท้องถิ่น

ขั้นตอนที่ 3 เจ้าหน้าที่องค์กรปกครองส่วนท้องถิ่นรับเรื่องความต้องการ หรือความประสงค์ของกลุ่มอาชีพในการฝึกอบรม ฝึกอาชีพ ให้มีการลงทะเบียนการขอความช่วยเหลือจากกลุ่มอาชีพ ดำเนินการรวบรวมและจัดลำดับหัวข้อประเด็นต่างๆ ตามที่กลุ่มอาชีพ ในท้องถิ่นแจ้งความประสงค์ หรือหัวข้อที่องค์กรปกครองส่วนท้องถิ่นจัดขึ้น และเปิดโอกาสให้ประชาชนเลือก นำเสนอเป็นระดับขั้นตอนต่อองค์กรปกครองส่วนท้องถิ่นเพื่อขอรับการสนับสนุน งบประมาณ และบุคลากร/ผู้เชี่ยวชาญ โดยองค์กรปกครองส่วนท้องถิ่น ดำเนินการประสานงานจัดหาวิทยากร

จากสถาบันการศึกษาในท้องถิ่น หรือตามความเหมาะสม โดยให้อยู่ในดุลยพินิจขององค์กรปกครองส่วนท้องถิ่น

ขั้นตอนที่ 4 องค์กรปกครองส่วนท้องถิ่นประสานงานและแจ้งผลการให้การสนับสนุนแก่กลุ่มอาชีพ ในกรณีที่ได้รับการอนุมัติและสนับสนุน ให้แจ้งต่อตัวแทนกลุ่มอาชีพทันที โดยระบุประเภทของการสนับสนุนทางวิชาการ ระบุสถานที่ ระยะเวลา หัวข้อของการอบรม ประโยชน์ที่คาดว่าจะได้รับจากการอบรม เป็นต้น

ขั้นตอนที่ 5 ติดตามและประเมินผล ประกอบด้วย 2 ส่วน คือ ในส่วนของกลุ่มอาชีพ ให้รายงานการดำเนินงาน การบริหารจัดการโดยรวมในส่วนที่เกี่ยวข้องกับการอบรม ต่อเจ้าหน้าที่ภายในระยะเวลา 3 เดือน และในส่วนของผู้เจ้าหน้าที่ ให้ดำเนินการติดตามโดยการสังเกตการเปลี่ยนแปลงโดยรวม ด้านการบริหารจัดการอย่างเป็นระบบผลผลิต/ผลิตภัณฑ์ ที่เกี่ยวเนื่องกับการอบรม การทำงานเป็นทีม หรือการพัฒนาอาชีพที่ได้รับจากการฝึกอบรมอาชีพ โดยวิเคราะห์ภาพรวมของการเปลี่ยนแปลง

ตัวอย่างของการสำรวจความต้องการในการฝึกอบรมของกลุ่มอาชีพขององค์กรปกครองส่วนท้องถิ่น

1. การกำหนดพื้นที่เป้าหมาย

เจ้าหน้าที่ขององค์กรปกครองส่วนท้องถิ่น ดำเนินการกำหนดพื้นที่เป้าหมาย มุ่งเน้นที่สมาชิกของกลุ่มอาชีพ โดยพิจารณาถึงความต้องการพัฒนาอาชีพ ความเหมาะสมด้านพื้นที่ สภาพของดิน ภูมิอากาศ แหล่งน้ำ และวัตถุดิบของท้องถิ่น รวมทั้งวิธีการที่จะนำมาใช้ เช่น การพัฒนาความรู้โดยการนำภูมิปัญญาท้องถิ่นมาปรับใช้ได้หรือไม่อย่างไร เป็นการพัฒนาอาชีพใหม่/หรือเป็นการส่งเสริมอาชีพเดิมที่มีอยู่ให้ได้ระดับมาตรฐาน เป็นต้น

2. การเก็บรวบรวมข้อมูลหรือความต้องการ

การเก็บรวบรวมข้อมูลหรือความต้องการในการส่งเสริมอาชีพ องค์กรปกครองส่วนท้องถิ่นสามารถดำเนินการในรูปแบบต่างๆ เพื่อให้ได้ข้อมูลพื้นฐานของประชาชน/กลุ่มอาชีพ เช่น

1) สํารวจและรวบรวมข้อมูลจากข้อมูลของหน่วยงานราชการ กลุ่มอาชีพ หรือหน่วยงานต่างๆ ที่มีการเก็บรวบรวมไว้แล้ว (Secondary data)

2) การเก็บข้อมูลสภาพชุมชน เช่น ข้อมูลทางด้านการเกษตร ลักษณะของที่ดิน แหล่งน้ำ แรงงานภาคการเกษตร ศักยภาพที่ส่งเสริมการผลิต/เพิ่มผลผลิตในกลุ่มอาชีพของท้องถิ่น และการรวบรวมความต้องการการส่งเสริมอาชีพ โดยตรงจากกลุ่มอาชีพของท้องถิ่น โดยใช้วิธีการ เช่น การสัมภาษณ์ จัดทำแบบสำรวจ แบบประเมิน การสังเกต (Observation) การประชุมกลุ่มสนทนากลุ่ม (Focus group) หรือการประชุมเชิงปฏิบัติการ (workshop) เป็นต้น

3) ได้รับการแจ้งความประสงค์จากกลุ่มส่งเสริมอาชีพ หรือข้อมูลจากประชาชนในชุมชนโดยตรง

3. การวิเคราะห์ข้อมูล

ในการวิเคราะห์ข้อมูลเพื่อจัดฝึกอบรมส่งเสริมอาชีพขององค์กรปกครองส่วนท้องถิ่นสามารถดำเนินการโดยการกลั่นกรองข้อมูล เพื่อให้ทราบถึงผลกระทบของการดำเนินการของกลุ่มอาชีพโดยแยกส่วนของปัญหา ประเด็นที่ควรพิจารณา ลำดับเหตุการณ์ กระบวนการดำเนินงาน การผลิต การตลาด ผลกระทบ/ผลลัพธ์ของการฝึกขยายอาชีพส่งผลกระทบต่อเศรษฐกิจของชุมชน และสังคม เช่น เพิ่มรายได้ สร้างอาชีพให้กับท้องถิ่น ทำให้ร้อยละของการมีรายได้เพิ่มขึ้น ร้อยละของการมีงานทำ ร้อยละการยกระดับมาตรฐานอาชีพ ร้อยละความพึงพอใจของกลุ่มอาชีพ เป็นต้น

4. การสังเคราะห์ข้อมูล

เมื่อองค์กรปกครองส่วนท้องถิ่น ได้แนวทางการฝึกขยายอาชีพ วางแนวทางและกลยุทธ์ที่เป็นทางเลือกให้แก่กลุ่มอาชีพ มีความสอดคล้องกับความต้องการวัตถุประสงค์ของสมาชิกกลุ่มทั้งในระดับบุคคล ครัวเรือนและชุมชน ข้อที่ควรคำนึง คือ

- 1) ปัจจัยทางด้านแรงงาน/กำลังการผลิต/การใช้เครื่องจักร
- 2) ปัจจัยการส่งเสริมการตลาด การจำหน่ายผลผลิต/ผลิตภัณฑ์ สถานที่ของการจำหน่าย การขนส่ง และอื่นๆ เป็นต้น
- 3) การจัดการกลุ่มอาชีพ/และการแบ่งภาระงานของสมาชิกกลุ่ม
- 4) การติดตามและการประเมินผลของกลุ่ม

5. การนำเสนอข้อมูล

เจ้าหน้าที่องค์กรปกครองส่วนท้องถิ่นนำเสนอข้อมูลเพื่อการพัฒนาอาชีพของกลุ่มอาชีพของชุมชน โดยความร่วมมือกับเจ้าหน้าที่ของกรมส่งเสริมการเกษตร เจ้าหน้าที่ประจำศูนย์ถ่ายทอดเทคโนโลยีการเกษตรประจำตำบล หรือสำนักงานเกษตรอำเภอ หรือเจ้าหน้าที่ขององค์กรปกครองส่วนท้องถิ่นที่มีหน้าที่และมีความเชี่ยวชาญในด้านที่เกี่ยวข้องวางแผนจัดการฝึกอบรมต่อไป

การนำเสนอข้อมูล



2.6 แนวทางการจำหน่ายผลผลิต/ผลิตภัณฑ์

ตามพระราชบัญญัติกำหนดแผนและขั้นตอนการกระจายอำนาจให้องค์กรปกครองส่วนท้องถิ่น มาตรา 16 กำหนดให้ เทศบาล เมืองพัทยา องค์การบริหารส่วนตำบล มีอำนาจและหน้าที่ในการจัดระบบการบริการสาธารณะ เพื่อประโยชน์ของประชาชนในท้องถิ่นของตนเอง เช่น การจัดให้มีและควบคุมตลาด การส่งเสริม การฝึก และประกอบอาชีพ การพาณิชย์ และการส่งเสริมการลงทุน และการส่งเสริมการมีส่วนร่วมของราษฎรในการพัฒนาท้องถิ่น เป็นต้น ดังนั้น เมื่อองค์กรปกครองส่วนท้องถิ่นรับโอนภารกิจด้านการส่งเสริมอาชีพ เพื่อเป็นการส่งเสริมด้านการรวมกลุ่มการผลิตในพื้นที่แล้วสิ่งที่สำคัญขององค์กรปกครองส่วนท้องถิ่นอีกประการหนึ่ง คือ ดำเนินการ จัดหาตลาด สถานที่จำหน่ายผลผลิตแก่กลุ่มอาชีพ กลุ่มเกษตรกร กลุ่มส่งเสริมอาชีพ การแปรรูปผลผลิตทางเกษตร อุตสาหกรรมในครอบครัวและหัตถกรรมไทย โดยประสานงานร่วมกับหน่วยงานที่เกี่ยวข้อง เช่น สำนักงานพัฒนาชุมชนอำเภอ สำนักงานพัฒนาชุมชนจังหวัด กรมการพัฒนาชุมชน กรมการค้าภายใน ศูนย์บริการและศูนย์ถ่ายทอดเทคโนโลยีการเกษตร สำนักงานพาณิชย์จังหวัดและภาคเอกชน ผู้ประกอบการ เช่น ร้านค้า ห้างสรรพสินค้า ศูนย์การค้าท้องถิ่น ขอความร่วมมือการวางจำหน่ายสินค้า/ผลผลิต/ผลิตภัณฑ์ของชุมชนจำหน่าย หรือองค์กรปกครองส่วนท้องถิ่น จัดที่สาธารณะ¹จำหน่ายสินค้า²ของชุมชน โดยการนำสินค้าที่ผลิตในหมู่บ้าน และชุมชนใกล้เคียงมาวางจำหน่าย ตามอำนาจหน้าที่ขององค์กรปกครองส่วนท้องถิ่น

2.6.1 แนวทางการดำเนินการจัดระเบียบการจำหน่ายสินค้าในที่สาธารณะ

แนวทางการดำเนินการจัดระเบียบการจำหน่ายสินค้าในที่สาธารณะในเขตองค์กรปกครองส่วนท้องถิ่น ให้มีความเป็นระเบียบเรียบร้อย และปลอดภัยต่อสุขภาพอนามัยของประชาชน ตลอดจนเปิดโอกาสให้ผู้มีรายได้น้อยได้รับ โอกาสเข้าจำหน่ายสินค้าในที่สาธารณะ

¹ ที่สาธารณะ หมายความว่า ที่สาธารณะ และสถานสาธารณะ ตามความหมายในกฎหมาย ว่าด้วยการรักษาความสะอาดและความเป็นระเบียบเรียบร้อยของบ้านเมือง และให้รวมถึงสถานที่อื่นใดที่องค์กรปกครองส่วนท้องถิ่นจัดให้มีการจำหน่ายสินค้าได้โดยชอบด้วยกฎหมาย

² การจำหน่ายสินค้า หมายความว่า การขาย การให้บริการ การปรุงอาหาร รวมทั้งการใช้รถยนต์หรือล้อเลื่อนเป็นที่จำหน่ายสินค้าในที่สาธารณะ หรือในสถานที่อื่นใดในเขตองค์กรปกครองส่วนท้องถิ่น

บริเวณจุดผ่อนผัน และสามารถนำโอกาสที่ได้รับจากการเข้าจำหน่ายสินค้าในที่สาธารณะนี้ไปใช้ในการขอสินเชื่อจากสถาบันการเงินเพื่อการประกอบอาชีพ โดยไม่ขัดต่อระเบียบกฎหมายที่บังคับใช้อยู่ จึงให้องค์กรปกครองส่วนท้องถิ่นได้พิจารณาดำเนินการตามขั้นตอน การจัดระเบียบการจำหน่ายสินค้าในที่สาธารณะ

2.6.2 การดำเนินการการจัดระเบียบการจำหน่ายสินค้าในที่สาธารณะ

องค์กรปกครองส่วนท้องถิ่นควรดำเนินการจัดระเบียบการจำหน่ายสินค้า ผลผลิต ผลิตภัณฑ์ชุมชน หรือ พืชผลทางการเกษตรเพื่อบรรเทาปัญหาของประชาชนในด้านการจำหน่าย การตลาด โดยการจัดพื้นที่ สถานที่จำหน่ายสินค้าเป็นพื้นที่ผ่อนผัน หรืออาจกำหนดพื้นที่ผ่อนผันเพิ่มขึ้น ซึ่งจะต้องไม่เป็นอุปสรรคต่อการใช้ที่สาธารณะในการสัญจร โดยคำนึงถึงความปลอดภัย และความเป็นระเบียบเรียบร้อยของบ้านเมือง ตลอดจนไม่เป็นอุปสรรคต่อการทำความสะอาด ในการกำหนดพื้นที่ผ่อนผัน ควรกำหนดระยะเวลา วัน และเวลาที่ผ่อนผัน และประกาศให้ประชาชน ทราบ เพื่อเปิด โอกาสให้ประชาชนผู้ผลิต ผู้ปลูก สามารถนำสินค้ามาจำหน่ายได้โดยตรงต่อผู้บริโภค เป็นการประหยัดค่าใช้จ่ายและส่งเสริมการขาย ในการกำหนดหลักเกณฑ์และรายละเอียดอื่นขอให้เป็นไปตามความเหมาะสมในพื้นที่ และอยู่ในดุลพินิจขององค์กรปกครองส่วนท้องถิ่น

2.6.3 การส่งเสริมสินค้า/ผลผลิต /ผลิตภัณฑ์

การส่งเสริมสินค้า ผลผลิต ผลิตภัณฑ์ ขององค์กรปกครองส่วนท้องถิ่น อาจดำเนินการ ในรูปของการให้ความรู้ ทักษะ การฝึกอบรม การส่งเสริมการวิจัยเบื้องต้นเพื่อส่งเสริมคุณภาพของ สินค้า ผลผลิต ผลิตภัณฑ์ให้ตรงกับความต้องการของตลาด ให้สินค้ามีรูปแบบ ตามความต้องการ ของตลาด และการแปรรูปผลผลิตเพื่อเพิ่มมูลค่าของผลผลิตเป็นแนวทางหนึ่ง

2.6.4 การส่งเสริมการขาย

องค์กรปกครองส่วนท้องถิ่นอาจจัดให้มีโครงการฝึกอบรม ให้ความรู้ทักษะ ทางด้านการตลาด เพื่อสร้างแนวคิดการเป็นผู้ประกอบการ โดยการนำผู้ประสบความสำเร็จใน ภาคธุรกิจ ราษฎรชาวบ้าน หน่วยงานราชการอื่น สถาบันการศึกษาในท้องถิ่น ที่มีวิทยากรความรู้ ความสามารถมาให้ความรู้แก่ประชาชนในท้องถิ่น การประสานงานกับภาคเอกชน ภาคธุรกิจ เช่น ศูนย์การค้า เป็นต้น และการสร้างเครือข่าย ระหว่างพื้นที่ เพื่อการหาสถานที่การวางจำหน่ายสินค้า

โดยมีข้อตกลงที่เหมาะสมและสามารถดำเนินการได้ นอกจากนี้ การดำเนินการพัฒนาและส่งเสริมรูปแบบการบรรจุภัณฑ์ (packaging) เป็นแนวทางการสร้างรูปลักษณ์ที่น่าสนใจต่อผู้บริโภค ควรศึกษารูปแบบการจัดทำบรรจุภัณฑ์ ที่สวยงามและเหมาะสมกับสินค้า ผลผลิต/ผลิตภัณฑ์นั้น โดยขอความร่วมมือหน่วยงานที่เกี่ยวข้องกับการพัฒนาและบรรจุภัณฑ์ เช่น กรมส่งเสริมอุตสาหกรรม จัดอบรมการจัดทำบรรจุภัณฑ์ตัวอย่างให้ผู้ประกอบการหรือกลุ่มอาชีพ เป็นต้น

การส่งเสริมการขาย



2.7 แนวทางการพัฒนากลุ่มอาชีพและการเผยแพร่ประชาสัมพันธ์

แนวทางการพัฒนากลุ่มอาชีพ ควรต้องมีความเข้าใจถึงสถานการณ์ สภาพปัญหาของผู้รับ ว่า มีปัญหาและความต้องการอย่างไร ตามแนวพระราชดำรัส คือ “การเข้าใจถึงสถานการณ์ของผู้ที่เรา จะช่วยเหลือนั้นเป็นสิ่งสำคัญที่สุด การช่วยเหลือให้เขาได้รับสิ่งที่เขาควรจะได้รับตามความจำเป็น อย่างเหมาะสม จะเป็นการช่วยเหลือที่ได้ผลดีที่สุดเพราะฉะนั้นในการช่วยเหลือแต่ละครั้ง แต่ละ กรณี จำเป็นที่เราจะพิจารณาถึงความต้องการและความจำเป็นก่อน และต้องทำความเข้าใจกับผู้ที่ เราจะช่วย ให้เข้าใจ ด้วยว่าเขาอยู่ในฐานะอย่างไร สมควรที่จะได้รับความช่วยเหลืออย่างไร เพียงใด อีกประการหนึ่งในการช่วยเหลือนั้น ควรยึดหลักสำคัญว่า เราจะช่วยเขาเพื่อให้เขาสามารถช่วย ตนเองได้ต่อไป” ดังนั้นการพัฒนากลุ่มอาชีพ ควรมีหลักการ คือ เน้นการพัฒนาที่มุ่งสร้างความ เข้มแข็งให้แก่ชุมชนในลักษณะการพึ่งตนเอง

ในการกำหนดแนวทางการพัฒนากลุ่มอาชีพ เป็นภารกิจที่ได้รับการถ่ายโอน เพื่อการ ส่งเสริมและพัฒนาอาชีพ ในท้องถิ่นทั้งในระดับบุคคลและกลุ่มอาชีพ โดยมีวัตถุประสงค์ เพื่อพัฒนา อาชีพของประชาชนในท้องถิ่น องค์กรปกครองส่วนท้องถิ่นอาจดำเนินการส่งเสริมและสนับสนุน ประชาชนที่มีอาชีพเดียวกันร่วมกันดำเนินกิจกรรมที่พัฒนาและส่งเสริมอาชีพให้มีศักยภาพ ในการ ผลิต การจำหน่าย และกลุ่มอาชีพที่ดำเนินกิจกรรมอยู่แล้ว องค์กรปกครองส่วนท้องถิ่นอาจ ส่งเสริม สนับสนุน ให้มีการดำเนินการบริหารจัดการกลุ่มอาชีพ ที่มีความเข้มแข็ง มีรายได้เพิ่มขึ้น ทั้งในระดับบุคคล ครอบครัว และระดับชุมชน โดยยึดหลักตามแนวเศรษฐกิจพอเพียง การดำเนิน ชีวิตแบบสายกลาง คือ ทำเพื่อพอกิน เลี้ยงชีพได้ตามความเหมาะสมกับครอบครัว หลีกเลี่ยงการ ดำรงชีพแล้ว จึงได้ขาย โดยส่วนหนึ่งเก็บออมไว้เพื่อบริโภคและเพื่อการลงทุนครั้งต่อไป เช่น การทำเกษตรแบบทฤษฎีใหม่ การทำเกษตรแบบผสมผสาน เป็นต้น

2.7.1 หลักการการพัฒนากลุ่มอาชีพขององค์กรปกครองส่วนท้องถิ่น

1. รู้เรา คือ รู้ศักยภาพ กำลังของกลุ่ม การสำรวจข้อมูลพื้นฐาน วิเคราะห์ศักยภาพ จุดแข็ง จุดอ่อนของกลุ่มอาชีพ จัดเวทีแกนนำเกษตรกร สำรวจความต้องการ สภาพปัญหาของ เกษตรกรระดับครัวเรือน ระดับกลุ่ม เพื่อการพัฒนากลุ่มและกำหนดแนวร่วมอาสาพัฒนา การพัฒนากลุ่มอาชีพ เพื่อการจัดกลุ่มการเรียนรู้ของเกษตรกร

2. รู้การบริหารจัดการ การบริหารจัดการมี 2 ส่วน คือ ส่วนที่หนึ่ง ด้านการจัดการภายในกลุ่ม วางระบบการทำงาน วางตำแหน่งงานความรับผิดชอบ และมอบหมายภาระงานของกลุ่มให้แก่กลุ่มผู้บริหารงานกลุ่ม สมาชิกกลุ่ม ส่วนที่สอง คือ การบริหารงานการผลิต ส่งเสริมการผลิต ผลผลิต/ผลิตภัณฑ์ โดยการหาแหล่ง/สถานที่จำหน่ายในชุมชนและบริเวณจังหวัดใกล้เคียง เป็นต้น

3. รู้หลักวิชาการ ด้านการบริหารจัดการ การนำเทคโนโลยีการผลิต เทคโนโลยีการเกษตร การจัดการ และหาแหล่งจำหน่ายผลผลิต ผลิตภัณฑ์ เช่น องค์กรปกครองส่วนท้องถิ่น อาจารย์ร่วมกับศูนย์บริการและถ่ายทอดเทคโนโลยีทางการเกษตรประจำตำบล เพื่อให้ความรู้และสำรวจความรู้ ภูมิปัญญาท้องถิ่น ส่งเสริมเทคนิคด้านวิชาการในการวางแผนการเพาะปลูกให้สอดคล้องกับความต้องการของผู้บริโภคและถูกต้องตามฤดูกาล เป็นต้น

2.7.2 หน่วยงานสนับสนุนการรวมกลุ่มและพัฒนากลุ่ม

องค์กรปกครองส่วนท้องถิ่น ส่งเสริมและสนับสนุน การรวมกลุ่มและการพัฒนา กลุ่มอาชีพ โดยบูรณาการงานด้านส่งเสริมอาชีพ ที่มีในระดับพื้นที่ประสานงานและขอความร่วมมือจากหน่วยงานที่เกี่ยวข้อง เพื่อกำหนดขั้นตอนการดำเนินงานอย่างเป็นระบบและเพื่อไม่ให้เกิดความซ้ำซ้อนของการสนับสนุนในการส่งเสริมและพัฒนา กลุ่มอาชีพที่อยู่ในพื้นที่เดียวกันและกระจายการให้ความช่วยเหลือ สนับสนุนได้อย่างทั่วถึง จึงควรที่จะดำเนินการจัดทำแผนการส่งเสริมอาชีพร่วม เป็นแผนเดียวกัน ซึ่งอาจดำเนินการในเชิงบูรณาการ ดังนี้

1. ทำการสำรวจหาปัญหาความต้องการของประชาชน กลุ่มอาชีพในพื้นที่
2. ดำเนินการคัดเลือกแกนนำในการรวมกลุ่ม เพื่อจัดตั้งเป็นคณะทำงานและเป็นตัวแทนประสานงานระหว่างองค์กรปกครองส่วนท้องถิ่น กับกลุ่มอาชีพและระหว่างกลุ่มอาชีพกับกลุ่มอาชีพ
3. จัดเวทีแกนนำกลุ่มอาชีพ เพื่อหาแนวทางร่วมในการส่งเสริม สนับสนุนกิจกรรมของกลุ่ม การบริหารจัดการกลุ่ม เป็นต้น
4. สร้างแรงจูงใจและสร้างค่านิยม ที่มีต่อทัศนคติในการสร้างแกนนำในการรวมกลุ่มเพื่อพัฒนาอาชีพในท้องถิ่น ให้มีความเข้มแข็งและสามารถพึ่งตนเองได้
5. รวบรวมสมาชิกและจัดทำทะเบียน กลุ่มอาชีพ ตลอดจนสภาพปัญหาความต้องการของประชาชนและกลุ่มอาชีพ เพื่อเข้ารับการสนับสนุนและพัฒนา เรียนรู้การเปลี่ยนแปลง

การดำเนินงานของกลุ่มอาชีพ อันนำไปสู่การบริหารจัดการกลุ่มอย่างเป็นระบบและสามารถบริหารจัดการและพัฒนามาตรฐานของกลุ่มอาชีพ ที่มีการจดทะเบียน โดยมีกฎหมายรองรับ เช่น กลุ่มสหกรณ์ เป็นต้น

6. การอบรมให้ความรู้ด้านเทคโนโลยีการเกษตร การจัดการ การตลาด และประสานงานกับหน่วยงานที่เกี่ยวข้อง เพื่อให้บรรลุผลและมีประสิทธิภาพด้านการส่งเสริมอาชีพของท้องถิ่น

7. แนะนำแรงจูงใจให้สมาชิกกลุ่มร่วมออมทรัพย์หรือลงหุ้นเป็นทุนดำเนินการ

8. สนับสนุนกลุ่มเพื่อเพิ่มรายได้ของสมาชิก

9. จัดตั้งคณะประเมินผลและการดำเนินการประเมินผล

องค์กรปกครองส่วนท้องถิ่น จัดตั้งคณะทำงานเพื่อทำการสำรวจหาปัญหาและความต้องการของเกษตรกร กลุ่มเกษตรกร กลุ่มอาชีพ กลุ่มส่งเสริมอาชีพของท้องถิ่น เพื่อให้ทราบถึงสภาพปัญหาของกลุ่ม หาแนวทางความช่วยเหลือให้ตรงกับความต้องการของกลุ่มเกษตรกร กลุ่มส่งเสริมอาชีพ รวบรวมเกษตรกร สมาชิกกลุ่ม เข้าร่วมกิจกรรม โครงการส่งเสริมอาชีพ ความรู้ หรือกลุ่มการเรียนรู้เพื่อแก้ปัญหาที่สอดคล้องกับปัญหาของกลุ่มและถ้าเป็นปัญหาที่ไม่สามารถดำเนินการได้ในระดับพื้นที่ ให้คณะทำงานนำเสนอต่อคณะทำงานในระดับชั้นสูงกว่าต่อไป

2.7.3 ขั้นตอนของการสำรวจปัญหาความต้องการของประชาชน

1. จัดตั้งคณะทำงานการพัฒนากลุ่มอาชีพขององค์กรปกครองส่วนท้องถิ่น ประกอบด้วย เจ้าหน้าที่องค์กรปกครองส่วนท้องถิ่น 2 คน ตัวแทนกลุ่มอาชีพที่ลงทะเบียนกับองค์กรปกครองส่วนท้องถิ่น 3 คน

2. คณะทำงานการพัฒนากลุ่มอาชีพ ดำเนินงานตามขั้นตอน 8 ขั้นตอน ตามภารกิจที่องค์กรปกครองส่วนท้องถิ่นได้รับการถ่ายโอน

3. การดำเนินงาน

3.1 สำรวจความต้องการของประชาชน

1. จัดประชุมสัมมนา ประชาคมประชาชน ประกอบด้วยตัวแทนประชาชนตัวแทนกลุ่มอาชีพในท้องถิ่น เช่น กลุ่มเกษตรกร กลุ่มออมทรัพย์ กลุ่มเลี้ยงสัตว์น้ำ กลุ่มส่งเสริมอาชีพในท้องถิ่น เป็นต้น เพื่อชี้แจงวัตถุประสงค์ของการพัฒนากลุ่มอาชีพและสำรวจ

ความต้องการของกลุ่มอาชีพ ปัญหา อุปสรรค ข้อจำกัด ทิศทาง แนวโน้มของการพัฒนาการส่งเสริมอาชีพในชุมชน

2. กำหนดรูปแบบของการสำรวจความต้องการ

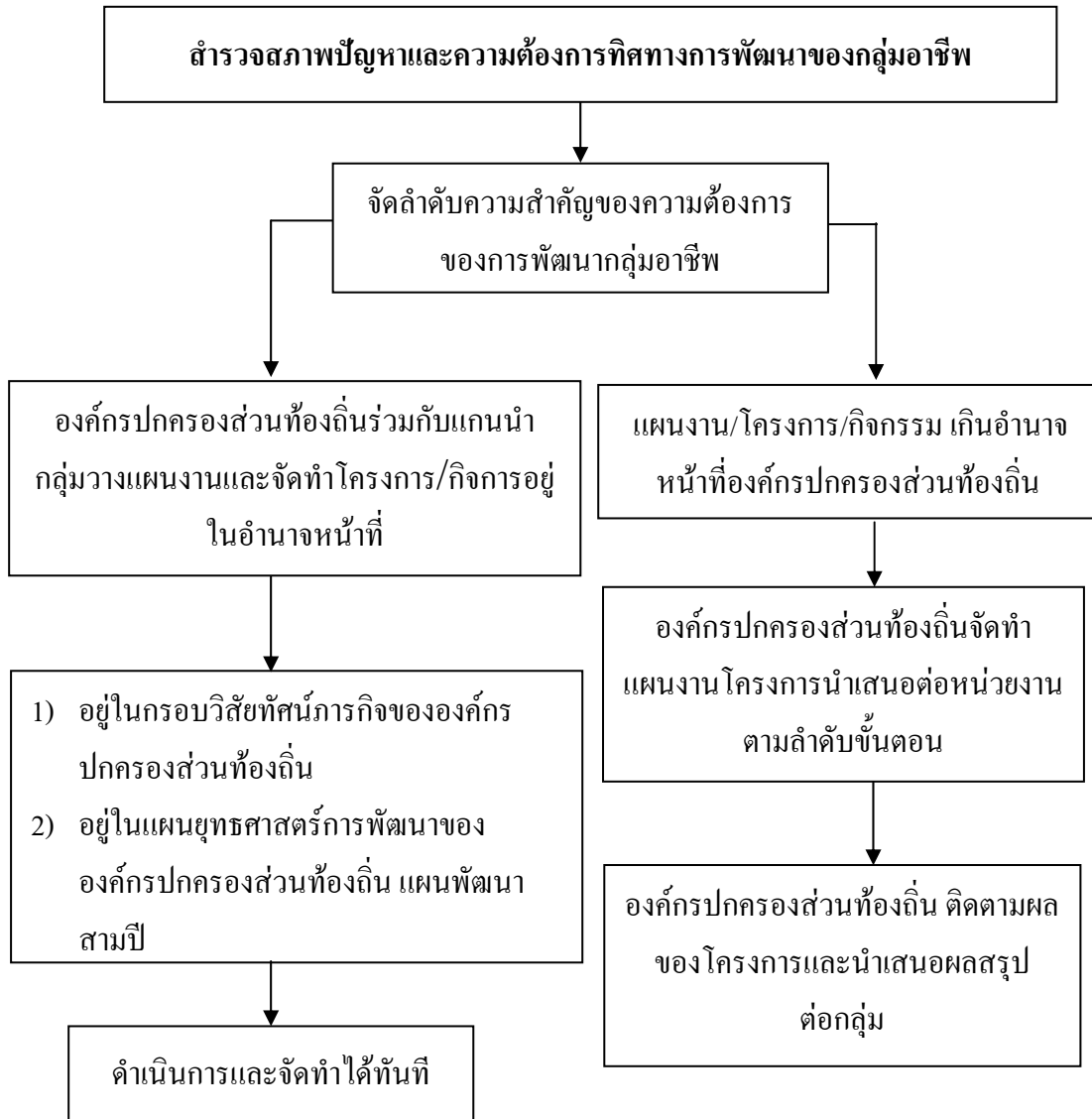
2.1 สัมภาษณ์โดยมีแบบสำรวจ หรือ แบบสอบถาม สภาพปัญหา กำหนดกรอบประเด็นที่เกี่ยวข้องกับ อาชีพ/ผลิตภัณฑ์ ปัจจัยโครงสร้างพื้นฐานภาวะการตลาด การขนส่ง หรือด้านอื่นๆ ที่จำเป็น และข้อมูลที่เกี่ยวข้องกับอาชีพหลัก อาชีพเสริมของประชาชน ในชุมชน

2.2 ระดมสมองระดมความคิดเห็น ร่วมกันเสนอแนวทางการพัฒนาแบบสนทนากลุ่ม (Focus group) โดยมีผู้ดำเนินการ มีกรอบประเด็น เช่น ด้านการเพิ่มผลผลิต/ผลิตภัณฑ์ ด้านการตลาด ด้านการบริหารจัดการ ให้มีระบบแบบสหกรณ์ เป็นต้น

2.3 จัดทำลำดับความสำคัญและเรียงลำดับของการจัดทำแผน เพื่อการพัฒนาสู่แผนพัฒนาอาชีพของชุมชน

เมื่อได้ประเด็นของหัวข้อพัฒนา จัดทำลำดับความสำคัญและเรียงลำดับ การพัฒนาจัดทำโครงการ กิจกรรมการพัฒนา โดยมีกรอบของเวลาสิ้นสุดที่ชัดเจน และรวบรวม แกนนำของกลุ่มที่มีความต้องการพัฒนากลุ่ม จัดกลุ่มการพัฒนาและการเรียนรู้ ดำเนินการตาม แผนงาน โครงการ กิจกรรมที่ได้จัดลำดับ ให้มีการติดตามและประเมินผลการดำเนินงานของกลุ่ม ที่มีสมาชิก หรือแกนนำเข้าร่วมพัฒนา

แผนผัง บทบาทขององค์กรปกครองส่วนท้องถิ่นในการพัฒนากลุ่มอาชีพ



2.7.4 ประเด็นพิจารณาในการพัฒนาของกลุ่มอาชีพ

ในการพัฒนาของกลุ่มอาชีพขององค์กรปกครองส่วนท้องถิ่น มีวัตถุประสงค์เพื่อส่งเสริม สนับสนุน ให้กลุ่มอาชีพมีความเข้มแข็ง มีการบริหารจัดการอย่างมีหลักเกณฑ์และสามารถพึ่งพาตนเองได้ อันนำไปสู่การมีส่วนร่วมของสมาชิกกลุ่ม การสร้างผู้นำกลุ่มที่เกิดจากการยอมรับของสมาชิกในการบริหารจัดการ และการสร้างความสามัคคีในกลุ่มอาชีพ

ลักษณะของกลุ่มที่มีความเข้มแข็ง คือ

1. ประชาชนในชุมชน มีความประสงค์หรือความต้องการที่จะดำเนินกิจกรรมร่วมกันโดยความสมัครใจของสมาชิก
2. มีวัตถุประสงค์ เป้าหมายร่วมของสมาชิก เป็นหลัก
3. สมาชิกมีการยอมรับและความสัมพันธ์เชิงบวกต่อกัน
4. มีรูปแบบกติกา ข้อตกลง หรือระเบียบของกลุ่มที่ชัดเจนและเข้าใจง่าย สมาชิกส่วนใหญ่ยอมรับ
5. สมาชิกมาร่วมกิจกรรมในกลุ่มอย่างต่อเนื่อง
6. มีหลักเกณฑ์การแบ่งปันผลประโยชน์ที่ชัดเจนและโปร่งใส
7. สมาชิกมีความสามัคคี
8. มีเงินออมสามารถพึ่งตนเองได้

ประเด็นพิจารณาในการพัฒนาของกลุ่มอาชีพ ประกอบด้วย 12 องค์ประกอบ รายละเอียดดังตาราง

ตารางประเด็นพิจารณาในการพัฒนาของกลุ่มอาชีพ

องค์ประกอบ	องค์ประกอบย่อย	เป้าประสงค์
1. โครงสร้างของกลุ่มอาชีพ	1. เป้าหมาย	1. มีการกำหนด เป้าหมายจุดประสงค์ของการทำงานอย่างชัดเจน 2. มีการพัฒนาการบริหารจัดการและสร้างความเข้มแข็งของกลุ่ม 3. มีแผนพัฒนาผลผลิต/ผลิตภัณฑ์อย่างต่อเนื่อง มุ่งสู่มาตรฐานในระดับจังหวัด ระดับประเทศและระดับสากล

ตารางประเด็นพิจารณาในการพัฒนาของกลุ่มอาชีพ

องค์ประกอบ	องค์ประกอบย่อย	เป้าประสงค์
	2. คณะทำงาน	1. มีโครงสร้าง ของคณะทำงานที่ชัดเจน 2. มีระเบียบ แนวปฏิบัติของกลุ่ม เป็นลายลักษณ์อักษร 3. สมาชิกกลุ่มมีส่วนร่วมในการ เลือกรรคณะทำงานของกลุ่ม
	3. แผนการทำงาน	1. มีแผนงาน/โครงการ/กิจกรรมที่ชัดเจน 2. สมาชิกมีส่วนร่วมในการจัดทำแผน และเข้าใจแผนการทำงานของกลุ่ม 3. มีการปฏิบัติตามแผนงานที่วางไว้
	4. ที่ตั้งของกลุ่ม	มีสถานที่ตั้งกลุ่ม/ที่ทำการของกลุ่ม ที่แน่นอนและมั่นคง
	5. รูปแบบการทำงาน	มีรูปแบบการทำงานแบบมีส่วนร่วม (participation) ของสมาชิก
	6. การประชาสัมพันธ์ ข้อมูลข่าวสารที่เป็น ประโยชน์ต่อสมาชิก	มีการสื่อสารประชาสัมพันธ์ข่าวสาร ต่างๆ ที่เกี่ยวกับกิจการของกลุ่มอาชีพ/ กลุ่มส่งเสริมอาชีพ ทั้งจาก การประชุม และข่าวสารประชาสัมพันธ์ของรัฐ ของ หน่วยงานต่างๆที่เกี่ยวข้องให้สมาชิก ทราบความก้าวหน้า ความเคลื่อนไหว ของการทำงาน
	7. มีการจัดทำระบบ เอกสารและเก็บไว้อย่างเป็น ระเบียบ	จัดทำข้อมูลสมาชิก ประวัติความเป็นมา วัตถุประสงค์ โครงสร้าง ของคณะทำงาน สถิติ จำนวนสมาชิก ผลผลิต/ผลิตภัณฑ์ การพัฒนากระบวนการผลิต การตลาด การยกระดับมาตรฐานของกลุ่ม ของ

ตารางประเด็นพิจารณาในการพัฒนาของกลุ่มอาชีพ

องค์ประกอบ	องค์ประกอบย่อย	เป้าประสงค์
		ผลิตภัณฑ์ความก้าวหน้าของกลุ่มสรุปรายปี รายงานต่อสมาชิกกลุ่ม เป็นต้น
	8. การประชุม	มีการกำหนดระยะเวลาของการประชุมกลุ่ม/สมาชิก ที่แน่นอน เช่น เดือนละ 1 ครั้ง และมีการบันทึกสรุปการประชุม
2. คุณภาพของผลผลิต/ ผลิตภัณฑ์	1. กระบวนการ/ขั้นตอนการผลิต	มีการวางแผนและจัดทำกระบวนการผลิต/การสร้างผลผลิต
	2. มีการตรวจสอบคุณภาพการผลิต	มีการนำวัตถุดิบ / การใช้ทรัพยากร เพื่อการผลิตในชุมชน/ในจังหวัด
	3. การจัดทำบรรจุผลิตภัณฑ์ผลผลิต (packaging)	มีการกำหนดการตรวจสอบคุณภาพผลผลิต/ผลิตภัณฑ์ก่อนการจำหน่าย
	4. การพัฒนาผลผลิต/ผลิตภัณฑ์ระดับมาตรฐาน	1. มีการพัฒนาผลผลิต/ผลิตภัณฑ์ เพื่อเข้าสู่ระดับมาตรฐาน มผช. มอก. อย. เป็นต้น 2. มีการศึกษา อบรม สัมมนา เพื่อพัฒนาความรู้สู่ระดับมาตรฐานสากล 3. มีการจดทะเบียนเครื่องหมายการค้า 4. ได้รับมาตรฐาน มผช. OTOP. มอก. อย. เป็นต้น
3. การบริหารจัดการกลุ่ม	1. ระบบการสื่อสาร	1. มีการสื่อสาร กิจกรรมของกลุ่มสู่สมาชิกอย่างทั่วถึงและต่อเนื่อง 2. มีการประชุมคณะกรรมการทุกเดือน (เดือนละครั้ง) 3. การพูดคุย/ปรึกษาหารือระหว่างสมาชิกกลุ่ม

ตารางประเด็นพิจารณาในการพัฒนาของกลุ่มอาชีพ

องค์ประกอบ	องค์ประกอบย่อย	เป้าประสงค์
	2. การประชุม	1. สร้างกลุ่มที่มีทัศนคติเชิงบวกต่อกัน 2. สมาชิกมีส่วนร่วมในการแสดงความคิดเห็น 3. ความคิดเห็นของสมาชิกได้รับการยอมรับและมีข้อสรุปที่ชัดเจนในการประชุม 4. มีการปฏิบัติงานและดำเนินงาน
4. การบริหารเงินทุนและทรัพยากรของกลุ่ม	1. ระบบบัญชีรายรับ-รายจ่าย	1. มีการจัดทำสรุปผลดำเนินงาน/เงินทุน/รายรับ/รายจ่าย ต่อสมาชิกอย่างน้อยปีละ 1 ครั้ง 2. มีการจัดเก็บเอกสารอย่างเป็นระบบ
	2. มีการจัดทำทะเบียนสต็อก/วัตถุดิบ	มีการจัดทำทะเบียนวัสดุอุปกรณ์ครุภัณฑ์ของกลุ่ม
	3. มีการจัดทำทะเบียนผลผลิต/ผลิตภัณฑ์	มีรายงานความเคลื่อนไหวของผลผลิต/ผลิตภัณฑ์
5. การพัฒนาขีดความสามารถขององค์กร	1. การพัฒนาความรู้ด้านต่างๆ	มีการศึกษา อบรม ฝึกงานและประชุมสัมมนาเพื่อแลกเปลี่ยนประสบการณ์การผลิต/การสร้างผลผลิต
	2. พัฒนาด้านการบริหารกลุ่มอย่างมีระบบ	จัดทำแผนพัฒนากระบวนการผลิตได้ระดับมาตรฐาน
	3. สามารถพึ่งตนเองได้	ขยายเครือข่าย - ด้านสมาชิกของกลุ่ม - ด้านการตลาด - ด้านองค์ประกอบวัตถุดิบ
	4. สมาชิกมีรายได้เพิ่มขึ้น	มีผลกำไรเพิ่มขึ้น

ตารางประเด็นพิจารณาในการพัฒนาของกลุ่มอาชีพ

องค์ประกอบ	องค์ประกอบย่อย	เป้าประสงค์
	5. สร้างความเข้มแข็งให้กับชุมชน	<ol style="list-style-type: none"> 1. มีเงินออมสะสมของกลุ่ม 2. มีการจดทะเบียนกลุ่ม 3. เป็นที่ยอมรับและรู้จักของชุมชน 4. การดำเนินงานเข้าสู่ระดับมาตรฐาน มผช. มอก. OTOP ออ. และอื่นๆ 5. ขยายการตลาดสู่ตลาดภายในประเทศและต่างประเทศ 6. สมาชิกมีรายได้เพิ่มขึ้น 7. สมาชิกมีทัศนคติเชิงบวกต่อกลุ่ม
6. การแบ่งปันผลประโยชน์ต่อสมาชิกและชุมชน	1. การบริหารจัดการด้านการเงินและผลตอบแทนของสมาชิกกลุ่มที่เหมาะสม	<ol style="list-style-type: none"> 1. มีการกำหนดหลักเกณฑ์และสัดส่วนในการแบ่งรายได้และผลประโยชน์อื่นที่เกิดจากการร่วมกันทำกิจกรรมให้กับสมาชิกอย่างชัดเจน 2. มีจัดสรรงบประมาณในการดำเนินงานของกลุ่ม 3. มีการจัดทำเอกสารและรายงานการดำเนินการ ตามหลักเกณฑ์ในการแบ่งปันผลประโยชน์ต่อสมาชิก 4. มีความโปร่งใสและยุติธรรม
7. การออมของกลุ่ม	1. มีการจัดทำบัญชีรายรับ-รายจ่าย	<ol style="list-style-type: none"> 1. เงินรายได้ที่เกิดจากการดำเนินงานของกลุ่ม มีการสะสมทุนสำรองให้กับกลุ่ม 2. จัดทำบัญชีเงินฝากของกลุ่ม 3. มีหลักเกณฑ์การออมที่เกิดจากรายได้ของสมาชิกกลุ่มที่ชัดเจนและมีการดำเนินงานตามหลักเกณฑ์นั้น

ตารางประเด็นพิจารณาในการพัฒนาของกลุ่มอาชีพ

องค์ประกอบ	องค์ประกอบย่อย	เป้าประสงค์
8. การนำเทคโนโลยี/สารสนเทศ ในการจัดทำระบบข้อมูลของกลุ่ม	1. ระบบข้อมูลของกลุ่ม ด้านต่างๆ - ด้านการบริหารงานกลุ่ม - ด้านการตลาด - ข้อมูลส่งเสริมการผลิตและการดำเนินงาน เป็นต้น	1. มีระบบฐานข้อมูล 2. มีการจัดเก็บฐานข้อมูลของกลุ่ม ลงในคอมพิวเตอร์ 3. มีการจัดระดับของการเข้าระบบ ที่เหมาะสม 4. สมาชิกสามารถทราบข้อมูลต่างๆ ที่ส่งเสริมความรู้ได้ทันเหตุการณ์
9. การส่งเสริมและพัฒนาชุมชน/ท้องถิ่น	1. โครงการ/กิจกรรมที่เป็นประโยชน์ต่อ สาธารณะ	1. เข้าร่วมโครงการ/กิจกรรมของชุมชน/ ท้องถิ่น 2. มีการกำหนดในแผนการพัฒนา กลุ่ม ซึ่งเป็นการดำเนินงาน/บำเพ็ญประโยชน์ ต่อชุมชนอย่างน้อยปีละ 3 ครั้ง 3. บันทึกการเข้าร่วมโครงการ/กิจกรรม การพัฒนาชุมชนของสมาชิกกลุ่ม 4. มีการระบุสถานที่/อาณาบริเวณ ที่กลุ่ม รับผิดชอบดูแลอย่างเป็นทางการ (กรณีที่เป็น สาธารณะของชุมชน)
10. แนวโน้มของการพัฒนา กลุ่มอาชีพ	1. กำหนดแผนเป้าหมาย ของกลุ่มการพัฒนา (เส้นทางสู่ความสำเร็จ ของกลุ่ม) 2. ความยั่งยืนของกลุ่ม	1. จำนวนรางวัลที่ได้รับของกลุ่มอาชีพ 2. ระดับมาตรฐานของผลผลิตสูงขึ้น
11. ความสุขกลุ่ม	1. สร้างรายได้ที่มั่นคง ให้กับสมาชิก 2. ความพึงพอใจต่อการ บริหารจัดการของกลุ่ม	1. ฐานะทางเศรษฐกิจการเงินของสมาชิก ดีขึ้นร้อยละ 50 2. ความถี่/จำนวนครั้ง ต่อการเข้าร่วม กิจกรรมของสมาชิกมีมากขึ้น

ตารางประเด็นพิจารณาในการพัฒนาของกลุ่มอาชีพ

องค์ประกอบ	องค์ประกอบย่อย	เป้าประสงค์
	3. สมาชิกมีความพึงพอใจ และมีความสุขในการทำกิจกรรมกลุ่ม	การขยายตัวของกลุ่มในด้านต่างๆ เช่น - จำนวนสมาชิก - จำนวนผลผลิต/ผลิตภัณฑ์ - การบริหารงานอย่างเป็นระบบ - คุณภาพของผลิตภัณฑ์
	4. มีความร่วมมือของสมาชิกในการทำสาธารณประโยชน์ต่อชุมชน	1. กลุ่มเข้มแข็งสามารถพึ่งตนเองได้ 2. มีเงินทุนสำรองของกลุ่มที่เกิดจากการสะสมเงินทุนของสมาชิก 3. มีการช่วยเหลือชุมชนและสังคมของกลุ่มอย่างต่อเนื่อง 4. ชุมชนน่าอยู่/อบอุ่น
12 .ความเข้มแข็งของกลุ่ม	1.สมาชิกกลุ่มเข้มแข็ง	1. สมาชิกมีความขยัน อดทนในการทำงาน 2. สมาชิกมีรายได้เพิ่มขึ้น 3. สมาชิกมีความสามัคคี 4. สมาชิกมีส่วนร่วมในการบริหารจัดการร่วมวางแผนการดำเนินงานของกลุ่ม 5. การดำเนินงานของกลุ่มมีความโปร่งใส
	2. มีงบประมาณที่ได้จากการดำเนินกิจกรรมของกลุ่มและสมาชิกสนับสนุนเป็นทุนส่งเสริมและพัฒนามาตรฐานกลุ่ม	1. สมาชิกสามารถสะสมเงินให้กลุ่มได้ 2. กลุ่มมีเครดิตที่ดี

ตารางประเด็นพิจารณาในการพัฒนาของกลุ่มอาชีพ

องค์ประกอบ	องค์ประกอบย่อย	เป้าประสงค์
	3. ผลผลิต/ผลิตภัณฑ์	1. ปริมาณการจำหน่ายมากขึ้น 2. สถานที่จำหน่าย/แหล่งจำหน่าย
	4. มีการบริหารกลุ่มอย่างเป็นระบบ	1. สมาชิกแบ่งความรับผิดชอบ ที่ชัดเจน 2 สามารถกำหนดและควบคุมการผลิต ได้สอดคล้องกับกลไกทางการตลาด 3. จำนวนสมาชิกมีความพึงพอใจต่อการ เป็นสมาชิกของกลุ่ม ร้อยละ 70
	5. คณะทำงาน/ผู้บริหาร มีความรู้ ความสามารถในการบริหารจัดการ	1. มีการประชุมสมาชิกและมีตารางการ ประชุมที่ชัดเจน 2. รู้เท่าทัน ข่าวสารและการเปลี่ยนแปลง อันอาจมีผลกระทบต่อกลุ่ม 3. การศึกษาหาความรู้ และพัฒนาอยู่เสมอ 4. สมาชิกมีความพึงพอใจต่อ การ บริหารงาน ร้อยละ 80

2.8 การบริหารจัดการกลุ่มอาชีพ

การบริหารจัดการกลุ่มอาชีพ อาจแบ่งได้ 2 ส่วน คือ การบริหารจัดการขององค์กรปกครองส่วนท้องถิ่น ในส่วนการส่งเสริมสนับสนุน การบริหารจัดการของกลุ่มอาชีพเพื่อการพึ่งตนเอง

2.8.1 การบริหารจัดการกลุ่มอาชีพโดยองค์กรปกครองส่วนท้องถิ่น

ตามภารกิจและบทบาทขององค์กรปกครองส่วนท้องถิ่น เมื่อรับโอนภารกิจจากหน่วยงานเดิม คือ กรมส่งเสริมการเกษตร กรมการพัฒนาชุมชน และกรมส่งเสริมอุตสาหกรรม กลุ่มอาชีพ ประกอบด้วย งานกลุ่มอาชีพ 3 ส่วน คือ การบริหารจัดการด้านการสำรวจข้อมูลกลุ่มอาชีพ การสำรวจข้อมูลเพื่อการส่งเสริมอาชีพ เช่น การจัดทำทะเบียนข้อมูลทางการเกษตร ข้อมูลภูมิปัญญาท้องถิ่น ข้อมูลปราชญ์ชาวบ้าน การสำรวจความต้องการพัฒนากลุ่มอาชีพในระดับครัวเรือน ระดับกลุ่มอาชีพ

2.8.2 การบริหารจัดการภายในกลุ่มอาชีพ

การบริหารงานด้านการกำหนดกิจกรรม การพัฒนาผลิตภัณฑ์ การพัฒนาด้านการตลาด การบริหารจัดการด้านการแบ่งปันผลประโยชน์ของกลุ่ม

การบริหารจัดการ หมายถึง การวางแผนการจัดการกลุ่มอาชีพและควบคุมการดำเนินงานเพื่ออำนวยความสะดวกและการควบคุมกิจการที่เกี่ยวข้องกับการดำเนินงานให้บรรลุวัตถุประสงค์ตามที่กำหนดไว้ในข้อบังคับของกลุ่ม โดยมีหลักเกณฑ์ของการบริหารจัดการตามปรัชญาแนวทางเศรษฐกิจพอเพียง คือ พอประมาณ มีเหตุมีผล มีความรู้ รอบคอบ และมีภูมิคุ้มกันของกลุ่ม คือ การรวมพลังสามัคคีในกลุ่ม เป็นกิจกรรมของกลุ่มอาชีพที่ปฏิบัติงานร่วมกันเพื่อบรรลุถึงจุดหมายปลายทางอันเดียวกันและดำเนินงาน

องค์ประกอบของการบริหารจัดการกลุ่ม องค์ประกอบ 3 ประการ คือ

1. มีคณะกรรมการดำเนินงานของกลุ่ม
2. มีการกำหนดกิจกรรมของกลุ่มที่เกี่ยวข้องกับการอาชีพ ส่งเสริมอาชีพ โดยการร่วมทำกิจกรรมมีลักษณะเป็นความพยายามร่วมกันระหว่างบุคคลกลุ่มนั้นที่จะทำให้กลุ่มมีความสำเร็จและมีหลักเกณฑ์ แนวทางปฏิบัติของกลุ่ม หรือข้อบังคับของกลุ่ม
3. การแบ่งปันผลประโยชน์ของกลุ่ม คณะกรรมการและสมาชิกร่วมประชุมเพื่อกำหนดหลักเกณฑ์ของการแบ่งปันผลประโยชน์ โดยการกำหนดสัดส่วนตามภาระงาน

กิจกรรม ของสมาชิกของกลุ่ม เช่น อาจแบ่งเป็น 5 ส่วน เช่น 1) การผลิต 2) เงินปันผล 3) ค่าตอบแทนคณะกรรมการ 4) ค่าสวัสดิการของสมาชิก 5) สาธารณประโยชน์

ซึ่งในการดำเนินการต้องจัดทำบัญชีรายรับ รายจ่าย ของการดำเนินกิจกรรมของกลุ่ม ที่โปร่งใสและสามารถตรวจสอบได้

ตัวอย่างของการแบ่งปันผลประโยชน์ของกลุ่ม คิดเป็นร้อยละของเงินรายได้สุทธิของกลุ่ม

- | | |
|--------------------|-----------|
| 1. ตอบแทนผู้ผลิต | ร้อยละ 60 |
| 2. ปันผลสมาชิก | ร้อยละ 20 |
| 3. ตอบแทนกรรมการ | ร้อยละ 10 |
| 4. สวัสดิการสมาชิก | ร้อยละ 3 |
| 5. สาธารณประโยชน์ | ร้อยละ 2 |
| 6. เงินออมของกลุ่ม | ร้อยละ 5 |

4. การกำหนดแนวทางการดำเนินงาน เป้าหมาย และช่องทางการจำหน่ายสินค้า ผลผลิตและผลิตภัณฑ์

5. จัดทำเอกสารการดำเนินงานกลุ่ม จัดทำทะเบียนวัตถุดิบของกลุ่ม

แนวคิดการบริหารจัดการ แบ่งออกได้เป็น 4 ลักษณะ คือ

1. การบริหารจัดการกลุ่มบุคคล

มีการบริหารงาน บริหารบุคคล ซึ่งประกอบด้วยคณะทำงานของกลุ่มอาชีพ/สมาชิกกลุ่ม มีโครงสร้างการบริหารที่ชัดเจน มีคณะกรรมการบริหารจัดการกลุ่ม ดำเนินงานในรูปแบบของคณะกรรมการ โดยคณะกรรมการได้รับการคัดเลือกจากสมาชิก และมีผู้นำกลุ่ม การบริหารงานบุคคล เป็นการกำหนดหน้าที่ของแต่ละคนที่ได้รับการแต่งตั้งให้เข้าทำงาน โดยการยึดถือความชำนาญเฉพาะอย่างและยึดถือความชำนาญเฉพาะบุคคล ในการจัดบุคลากรจะต้องจัดให้มีการฝึกอบรม การรักษาวัฒนธรรมที่ดีขององค์กรเพื่อให้เกิดเสถียรภาพในการทำงาน

2. การบริหารจัดการด้านการเงิน

เป็นการจัดการเกี่ยวกับการตั้งงบประมาณ เพื่อนำมาใช้จ่ายในแต่ละงานของกลุ่มอาชีพ ในแต่ละส่วนของงาน เป็นกระบวนการที่จัดทำขึ้นมาเพื่อให้ได้เงิน รายได้ ผลกำไรมาใช้จ่ายในการดำเนินงาน ตามแผนงานที่ได้วางไว้

3. การบริหารจัดการด้านวัสดุ อุปกรณ์

วัสดุหรือทรัพยากรในรูปของเครื่องมือเครื่องใช้ของกลุ่มอาชีพ องค์กรประชาชน ต้องบริหารจัดการใช้วัสดุ โดยจัดทำทะเบียนวัสดุ อุปกรณ์ และจัดทำระเบียบการใช้วัสดุ อุปกรณ์ ของกลุ่ม และวัสดุ อุปกรณ์ เครื่องมือ เครื่องใช้ และสัตว์เลี้ยงที่เอื้อต่อการผลิตเช่น โค เป็นต้น ที่ได้รับการสนับสนุนจากองค์กรปกครองส่วนท้องถิ่น กลุ่มควรต้องมีการบำรุงรักษาและดูแล ให้สามารถใช้งานได้ในช่วงเวลาที่ยาวนาน เพื่อสร้างลักษณะนิสัยการประหยัดและการบำรุงรักษา แก่ประชาชนและสมาชิกที่ได้รับการช่วยเหลือ สนับสนุน

4. การจัดการ

การจัดการ หมายถึง การสร้างรูปแบบหรือโครงสร้างตามแบบแผนอย่างมีระบบ เพื่อทำให้เกิดความรับผิดชอบและเกิดอำนาจในการปฏิบัติงานตามบทบาทของกลุ่มและองค์กร นั้นๆ มีการกำหนดภารกิจงานย่อยของกลุ่ม กำหนดกรอบตามความสามารถและความถนัด ความรู้ และความสามารถของสมาชิกกลุ่ม การจัดกลุ่ม/องค์กร ต้องอาศัยความร่วมมือของหลายๆ ฝ่าย จะทำให้เกิดประสิทธิภาพในการทำงานสูงสุด โดยยึดถือจุดมุ่งหมายของกลุ่ม หรือองค์กร เป็น แนวทางการบริหารจัดการกลุ่ม ดำเนินงานในรูปของคณะกรรมการ

2.9 การวิเคราะห์ความจำเป็นและความเหมาะสมของโครงการ

บทบาทภาระงานที่องค์กรปกครองส่วนท้องถิ่นรับภารกิจถ่ายโอนและตามบทบาท หน้าที่ตามกฎหมายเดิม เป็นงานด้านส่งเสริม สนับสนุน บำรุง สร้างและพัฒนาอาชีพเพื่อให้ประชาชน ระดับฐานราก มีชีวิตความเป็นอยู่ที่ดีขึ้น สามารถพึ่งพาตนเองได้ อาจดำเนิน โครงการ /กิจกรรม ที่สำคัญในการส่งเสริมอาชีพ โดยวิเคราะห์ความจำเป็นในพื้นที่ ความเหมาะสมตลอดจนผลกระทบ หรือประโยชน์สูงสุดที่ประชาชนจะพึงได้รับ เป็นหลักของการส่งเสริมและสนับสนุน เช่น

1. การสำรวจข้อมูลและการจัดทำทะเบียนเกษตรกร ข้อมูลด้านกำลังการผลิต ข้อมูล กลุ่มอาชีพ กลุ่มส่งเสริมอาชีพ การจัดทำระบบฐานข้อมูลกลุ่มอาชีพ
2. การส่งเสริมสนับสนุน โครงการ/กิจกรรมของกลุ่มอาชีพที่ถ่าย โอนภารกิจ ให้องค์กรปกครองส่วนท้องถิ่นรับ

3. องค์กรปกครองส่วนท้องถิ่น ประกอบด้วย องค์กรบริหารส่วนจังหวัด เทศบาล องค์กรบริหารส่วนตำบล จัดสรรงบประมาณในการส่งเสริมแผนงาน/โครงการ/กิจกรรมของกลุ่มอาชีพ ตามรายได้และงบประมาณที่ได้รับอุดหนุน

หลักเกณฑ์การวิเคราะห์ความจำเป็นและความเหมาะสมของโครงการ ควรคำนึงถึงองค์ประกอบต่างๆของโครงการดังนี้

2.9.1 ลักษณะของโครงการ

1) เป็นโครงการที่อยู่ในแผนพัฒนาขององค์กรปกครองส่วนท้องถิ่น และหรือ อยู่ในแผนพัฒนาอำเภอและหรืออยู่ในแผนพัฒนาจังหวัด หรือเป็นแผนงานฉุกเฉิน หรือแก้ไขปัญหาเร่งด่วนของประชาชนในพื้นที่

2) จุดประสงค์โครงการสอดคล้องและมีความเป็นไปได้กับลักษณะการดำเนินกิจกรรมของกลุ่มอาชีพ

3) มีการกำหนดระยะเวลาความสำเร็จของโครงการ/กิจกรรมของกลุ่มที่ชัดเจน โดยระยะเวลาในการดำเนินการผู้รับผิดชอบโครงการ แนววิธีปฏิบัติของโครงการ

2.9.2 ประเภทของโครงการ

ประเภทโครงการส่งเสริมอาชีพที่ขอรับการสนับสนุนจากองค์กรปกครองส่วนท้องถิ่นควรเป็นโครงการที่มีลักษณะ ดังนี้

1) เป็นอาชีพหลัก อาชีพที่เพิ่มรายได้ ให้กับประชาชนในระดับครัวเรือนและระดับกลุ่มอาชีพ และเป็นการนำวัตถุดิบหรือทรัพยากรในท้องถิ่น มาใช้หรือเป็นส่วนหนึ่งการผลิต

2) เป็นโครงการที่ส่งเสริมสนับสนุนการผลิต/เพิ่มผลผลิต/ผลิตภัณฑ์ (Product Development Project) การบริหารจัดการกลุ่ม เช่น การพัฒนาเครื่องมือการผลิต การลดเวลาประหยัดการใช้เวลาในการผลิตแต่ยังคงรักษาคุณภาพและการใช้ภูมิปัญญาท้องถิ่นที่เหมาะสม

3) เป็นการพัฒนาการตลาด การพัฒนารูปแบบการผลิตให้ได้มาตรฐาน นำเสนอรูปแบบการจำหน่าย การบรรจุภัณฑ์ (Packaging) การสร้างความพึงพอใจให้กับลูกค้า ผู้รับบริการ หรือการตลาด (Marketing Development Project) การส่งเสริมสถานที่จำหน่ายผลิตภัณฑ์ชุมชน เช่น ร้านค้าชุมชน

4) โครงการวิจัยและพัฒนาอาชีพ (Research and Development Project) เป็นโครงการทดลองผลิตสินค้า/ผลิตภัณฑ์ ที่ดำเนินการโดยกลุ่มอาชีพ เช่น การแปรรูปผลผลิตเกษตรกรรม การพัฒนารูปแบบการผลิตและผลิตภัณฑ์ เป็นต้น

5) โครงการพัฒนาความรู้ ทักษะ ต่อสมาชิกของกลุ่มด้านต่างๆ เช่น ด้านการบริการ ด้านการบัญชี ด้านการตลาด เป็นต้น

6) โครงการฝึกอบรม งานด้านส่งเสริมอาชีพของชุมชน

7) การฝึก ที่เป็นตามความต้องการของประชาชนในท้องถิ่น หรือเป็นการฝึกอาชีพที่เป็นองค์กรปกครองส่วนท้องถิ่น เห็นว่าควรส่งเสริมและเพิ่มรายได้ประชาชนในท้องถิ่น โดยโครงการพัฒนาระบบงานข้อมูล สารสนเทศของกลุ่มอาชีพเพื่อเพิ่มประสิทธิภาพในการผลิต การบริการ การสืบค้นข้อมูลการตลาด ผ่านอินเทอร์เน็ต การรับ-การส่งข้อมูลระหว่างกลุ่มอาชีพ และเครือข่ายกลุ่มอาชีพ/เครือข่ายกลุ่มส่งเสริมอาชีพ และเครือข่ายสนับสนุนอาชีพ เป็นต้น

2.9.3 ลักษณะของแผนงาน/โครงการ/กิจกรรม

แผนงาน/โครงการ/กิจกรรม มีความสอดคล้องกับแผนพัฒนาตำบล และ/หรือแผนชุมชน แผนพัฒนาอำเภอ แผนพัฒนาจังหวัด สามารถแก้ปัญหาหรือส่งเสริมกระตุ้น เศรษฐกิจของประชาชนในระดับกลุ่ม และเพิ่มผลผลิต/ผลิตภัณฑ์ การตลาด คุณภาพของการจัดการกลุ่ม ทำให้การบริหารมีประสิทธิภาพและเป็นระบบมากขึ้น

2.9.4 การติดตามและประเมินผล

มีการวางแผนการดำเนินงานและแผนการปฏิบัติตามโครงการ

หลักเกณฑ์ของการวิเคราะห์โครงการ

1. ความเป็นไปได้ของโครงการ (Realism) คำนึงถึงหลักความเป็นจริงระดับความสามารถของประชาชนหรือกลุ่ม ความสอดคล้องและเป็นไปได้ที่ส่งผลด้านการผลิต (เพิ่มผลผลิต / ผลิตภัณฑ์) และพัฒนาด้านการตลาด ศักยภาพของกลุ่มโดยรวม

2. โครงการส่งผลต่อชุมชนระดับใด โดยพิจารณาลักษณะเด่นของโครงการ โครงการมีลักษณะเด่นที่ส่งผลต่อเศรษฐกิจ/เพิ่มรายได้ของสมาชิก/ของกลุ่มอาชีพเพียงใด สร้างงาน ขยายโอกาสให้กับสมาชิกในท้องถิ่น

3. การบริหารการจัดการกลุ่มอาชีพ ระบบการบริหารงานของกลุ่มให้มีประสิทธิภาพ

4. ศักยภาพของกลุ่มอาชีพ ที่สามารถดำเนินงานไปสู่เป้าหมาย และสามารถจัด / แก้ไขปัญหาความยากจนของประชาชนในท้องถิ่นได้ในระดับหนึ่ง
5. การประเมินปัจจัยที่ทำให้โครงการประสบความสำเร็จ เช่น ความรู้ ความสามารถของผู้นำกลุ่มอาชีพ ประสบการณ์ ความเชี่ยวชาญของสมาชิกกลุ่ม ความสามัคคีของกลุ่มอาชีพ
6. กำหนดสัดส่วน/ให้คะแนนน้ำหนัก การวิเคราะห์โครงการตามความเหมาะสมสภาพแวดล้อมของพื้นที่กลุ่มอาชีพ

ตาราง เกณฑ์การวิเคราะห์ความเหมาะสมของโครงการที่ขอรับการสนับสนุน

เกณฑ์	คะแนนเต็ม	คะแนนประเมิน
1. ความเป็นไปได้ของโครงการ	40	
2. การส่งผลทางด้านเศรษฐกิจ สังคมต่อชุมชน	15	
3. ประสิทธิภาพการทำงานของกลุ่ม	15	
4. ศักยภาพโดยรวมของกลุ่ม เช่น <ul style="list-style-type: none"> - การผลิต - การตลาด - การจำหน่าย - การบรรจุภัณฑ์ - การบริหารจัดการกลุ่ม เช่น คณะทำงาน และบทบาทหน้าที่ และโครงสร้างการบริหารงาน เป็นต้น 	20	
5. ศักยภาพของผู้นำกลุ่ม	10	
6. กำหนดสัดส่วน / การให้น้ำหนัก ของโครงการ ที่ส่งผลต่อเศรษฐกิจในระดับครัวเรือน กลุ่มและชุมชน เป็นต้น	10	
รวม	100	

ตัวอย่าง การวิเคราะห์โครงการและความเหมาะสมโครงการ

ข้อความ	เหมาะสม	ไม่เหมาะสม/ ระบุเหตุผล
1. ลักษณะของโครงการ		
1.1 สอดคล้องนโยบายรัฐ		
1.2 สอดคล้องแผนสามปี /แผนยุทธศาสตร์		
1.3 สอดคล้องกับยุทธศาสตร์.....		
1.4 แก้ปัญหาเร่งด่วนที่มีผลต่อการประกอบอาชีพ ของประชาชน		
1.5 อื่นๆระบุ.....		
2. ประเภทของโครงการ		
2.1 ส่งเสริมอาชีพหลัก		
2.2 สร้างงาน สร้างอาชีพ		
2.3 ส่งเสริมการผลิต		
2.4 พัฒนาการผลิต		
2.5 พัฒนาความรู้ ทักษะอาชีพ		
2.6 อื่นๆระบุ.....		
3. ลักษณะของแผนงาน/โครงการ/กิจกรรม		
1.1 แก้ปัญหาเร่งด่วน		
1.2 กระตุ้นเศรษฐกิจชุมชน		
1.3 ส่งเสริมการรวมกลุ่ม เครือข่ายชุมชน		
1.4 สร้างงาน สร้างอาชีพ		
1.5 ส่งเสริม สนับสนุนการผลิต		
1.6 ส่งเสริมด้านการบริหารจัดการอาชีพ		
1.7 ส่งเสริมการใช้เวลาว่างของประชาชน ที่ว่างเว้น จากการผลิตหรือ รอผลผลิต		
1.8 อื่นๆ ระบุ.....		
4. การติดตามและประเมินผล		
4.1 ระยะเวลาการดำเนินงาน		
4.2 ผลประโยชน์ที่ได้รับที่มีต่อประชาชน		
4.3. อื่นๆ ระบุ.....		

2.10 การสำรวจข้อมูลและการจัดทำทะเบียนวัตถุดิบในชุมชน

การส่งเสริมอาชีพ โดยคำนึงถึงวัตถุดิบที่มีอยู่ในท้องถิ่น ทำให้ประหยัดค่าใช้จ่ายและลดต้นทุนการผลิตทั้งทางตรงและทางอ้อม และประหยัดพลังงานในการขนส่ง องค์กรปกครองส่วนท้องถิ่นจึงควรสำรวจข้อมูลและจัดทำทะเบียนวัตถุดิบในชุมชน เพื่อเป็นการศึกษาและจัดระบบข้อมูล แหล่งวัตถุดิบในชุมชน การคำนวณปริมาณของวัตถุดิบที่ต้องการและที่มีอยู่ในท้องถิ่น และการพัฒนาสร้างวัตถุดิบให้เกิดขึ้น เช่น ในการสำรวจข้อมูลด้านการเกษตร การจัดทำทะเบียนวัตถุดิบทางการเกษตรและการจัดทำข้อมูลการเกษตรประจำตำบล องค์กรปกครองส่วนท้องถิ่น โดยองค์กรบริหารส่วนตำบล อาจดำเนินการร่วมกับศูนย์บริการและถ่ายทอดเทคโนโลยีการเกษตรประจำตำบล ทำการสำรวจข้อมูลในระดับท้องถิ่น แหล่งวัตถุดิบ พื้นที่ที่เป็น การส่งเสริมการผลิต การตลาด การบริหารจัดการกลุ่มอาชีพ ตลอดจนสถานการณ์ภายในท้องถิ่น และภายนอกท้องถิ่นที่มีผลกระทบ หรือเป็นปัญหาอุปสรรคต่อการประกอบอาชีพของประชาชนในท้องถิ่น

การสำรวจข้อมูลและจัดทำทะเบียนวัตถุดิบในชุมชน จะเป็นประโยชน์ต่อการสร้างศักยภาพการผลิตและการดำเนินกิจกรรมของประชาชน/กลุ่มในพื้นที่ เพื่อให้สามารถเข้าถึงข้อมูลข่าวสารของสมาชิกกลุ่มอาชีพได้อย่างรวดเร็ว ถูกต้อง และทันเหตุการณ์

2.10.1 ขั้นตอนของการสำรวจข้อมูลและการจัดทำทะเบียนวัตถุดิบในชุมชน

1) การจัดองค์กร บุคลากรในการดำเนินงานด้านข้อมูลข่าวสารด้านการอาชีพ ที่เกี่ยวกับกลุ่มอาชีพของชุมชน และวางระบบการดำเนินงานด้านฐานข้อมูลทางการเกษตร ด้านการแปรรูปผลผลิต หรือด้านการตลาด ราคา ศูนย์จำหน่ายผลผลิต/ผลิตภัณฑ์ สภาพภูมิอากาศ สถานการณ์สินค้าเกษตรเป็นต้น และวางระบบการบริหารจัดการข้อมูล การเผยแพร่ประชาสัมพันธ์ และรูปแบบของการเผยแพร่ที่เหมาะสมกับท้องถิ่น

2) การบริหารจัดการข้อมูล ในการจัดทำข้อมูลการส่งเสริมอาชีพของท้องถิ่น ควรดำเนินการ ดังนี้

2.1) สำรวจข้อมูล และวิเคราะห์ข้อมูล กลุ่มอาชีพในชุมชน ด้านความต้องการของกลุ่ม และสถานการณ์ต่างๆ เช่น การตลาด การผลิต การเพิ่มประสิทธิภาพ ทั้งด้านการผลิต การจำหน่าย ด้านการส่งเสริมการจำหน่ายและการยกระดับมาตรฐานของการบริหารจัดการกลุ่ม ขั้นตอนและกระบวนการผลิตมีความก้าวหน้า และประหยัดเวลา แรงงาน

2.2) การกำหนดขอบเขตของการจัดทำข้อมูล ศึกษาข้อมูลที่มีการเก็บรวบรวมเกี่ยวกับสถานการณ์ของอาชีพ กลุ่มอาชีพ อาชีพเสริมของท้องถิ่น เป็นการวิเคราะห์สภาพปัจจุบัน และวิเคราะห์สถานการณ์ในอดีตและปัจจุบัน เพื่อนำมาเป็นแนวทางการวางแผนการจัดทำระบบข้อมูล เช่น ข้อมูลทางด้านการเกษตรที่สำคัญ เช่น

- สถานการณ์สินค้าเกษตรที่สำคัญของท้องถิ่น
- เทคโนโลยีการเกษตรที่ส่งเสริมการผลิตและเป็นความต้องการของท้องถิ่น
- ภูมิปัญญาท้องถิ่นที่เหมาะสมกับการส่งเสริมอาชีพราคาสินค้า/ราคาปัจจัยการผลิต
- แหล่งจำหน่ายผลิตทางการเกษตรในชุมชน อำเภอ จังหวัด และต่างจังหวัด หรือจังหวัดใกล้เคียง ความต้องการแต่ละจุดเป็นอย่างไร
- สถิติ/สถานการณ์ทางการเกษตรที่เกิดตามธรรมชาติ ตามช่วงฤดูกาลต่างๆ ที่อาจส่งผลกระทบต่อการผลิต ควรนำเสนอให้กับ เกษตรกร เช่น ข้อมูลทางภูมิศาสตร์ สภาพอากาศ ปริมาณน้ำฝน เป็นต้น

2.3) คัดเลือกบุคคล หรือตัวแทนกลุ่มอาชีพ เพื่อทำหน้าที่เป็นผู้รวบรวมติดตาม กระแสข่าว และสื่อสารให้กับชุมชน ทราบถึงสถานการณ์ที่ส่งผล หรือมีผลกระทบต่อ การผลิต การจำหน่าย เป็นต้น

3) การให้บริการข้อมูลข่าวสาร

3.1) จัดหาสถานที่ เพื่อเป็นศูนย์กลางของการกระจายข่าวแก่ประชาชน กลุ่มอาชีพ กลุ่มส่งเสริมอาชีพ ควรเป็นสถานที่สะดวกต่อการเข้าถึงข้อมูล และการติดต่อ ซึ่งอาจเป็นที่ทำการองค์กรปกครองส่วนท้องถิ่น หรือศูนย์บริการและถ่ายทอดเทคโนโลยีการเกษตรตำบล

3.2) จัดหาวัสดุ อุปกรณ์ ในการสื่อสาร และประชาสัมพันธ์ เช่น คอมพิวเตอร์ ที่สามารถเข้าถึงข้อมูลโดยประชาชนหรือมีเจ้าหน้าที่อำนวยความสะดวก ช่วยสืบค้นข้อมูล บอร์ดประชาสัมพันธ์ การจัดรายการเผยแพร่ข่าวสาร ที่หอกระจายข่าวประจำตำบล เป็นต้น

3.3) มีเจ้าหน้าที่ดูแลระบบฐานข้อมูล ปรับปรุงระบบฐานข้อมูลของท้องถิ่น ให้เป็นปัจจุบันและทันสมัย ที่เป็นประโยชน์ต่อการส่งเสริมอาชีพของประชาชนในท้องถิ่น

2.10.2 การจัดทำทะเบียนวัตถุดิบในชุมชน

วัตถุดิบ หมายถึง ส่วนประกอบของผลิตภัณฑ์ที่มีอยู่ในพื้นที่ ชุมชน ภายในจังหวัด ที่นำมาเป็นองค์ประกอบหลักในการผลิต

องค์กรปกครองส่วนท้องถิ่น สำรวจวัตถุดิบ ในชุมชนที่เป็นปัจจัยการผลิต ของการประกอบอาชีพของประชาชน เพื่อส่งเสริมสนับสนุนข้อมูล และการบริหารจัดการวัตถุดิบ เช่น แหล่งน้ำ ที่ดิน พื้นที่ทางการเกษตร ภูมิชีวภาพ องค์กรปกครองส่วนท้องถิ่นอาจร่วมมือกับ ศูนย์บริการถ่ายทอดเทคโนโลยีการเกษตร จัดทำและสำรวจข้อมูลวัตถุดิบในชุมชนอย่างเป็นระบบ เพื่อจัดทำระบบฐานข้อมูลการส่งเสริมการผลิต ข้อมูลการผลิต และข้อจำกัดในท้องถิ่น ตลอดจน กำลั้งการผลิตของชุมชน

2.10.3 ขั้นตอนการดำเนินงานการจัดทำทะเบียนวัตถุดิบ

1) ศึกษาข้อมูล เก็บรวบรวมที่เกี่ยวกับอาชีพ/กลุ่มอาชีพ ของท้องถิ่น เช่น อาชีพเกษตรกร การแปรรูปผลผลิตทางการเกษตร อุตสาหกรรมในครัวเรือนและหัตถกรรมไทย อาชีพทางการเกษตร เช่น พืชสวน พืชไร่ ไม้ดอกไม้ประดับ เป็นต้น การแปรรูปผลผลิตทางการเกษตร เช่น หมวดยาอาหาร ก๋วยเตี๋ยว ข้าวแตน หมวดยกเครื่องใช้ ไม้กวาด เสื่อ เครื่องจักสาน เป็นต้น อุตสาหกรรมในครัวเรือนและหัตถกรรมไทย เช่น ผลิตภัณฑ์จากไม้ไผ่และหวาย ผลิตภัณฑ์สิ่งทอ และผ้า ผลิตภัณฑ์จากเส้นใยพืช เป็นต้น ผลิตภัณฑ์ศิลปะประดิษฐ์ ช่างซ่อมบริการและ ผลิตภัณฑ์ โลหะ เป็นต้น

2) จัดระบบทะเบียนวัตถุดิบของชุมชน เป็นหมวดหมู่ แยกตามกลุ่มอาชีพ ประกอบด้วยรายละเอียดของข้อมูลที่จำเป็นต่อการใช้ประโยชน์ในท้องถิ่น เช่น ปริมาณการผลิต ในแต่ละหมู่บ้าน ตำบล ตามช่วงฤดูกาล สถิติหรือปริมาณการใช้เพื่อการผลิต เป็นต้น และบันทึก ข้อมูลลงในคอมพิวเตอร์เพื่อการเผยแพร่ ข้อมูลสู่สาธารณะและกลุ่มอาชีพ นำมาใช้ในการในการทำงานต่อ รวมทั้งปรับปรุงระบบข้อมูลให้เป็นปัจจุบัน (update) อยู่เสมอ



2.11 การจัดทำทะเบียนปราชญ์ชาวบ้าน

“ปราชญ์ชาวบ้าน” หมายถึง บุคคลผู้มีความรู้ ความสามารถ มีประสบการณ์ในการทำงานนั้นๆ มาอย่างมากมาย ความรู้ดังกล่าวเป็นความรู้ที่นำมาปฏิบัติ มีผลผลิตที่เป็นรูปธรรม เป็นความรู้ ที่มีความสัมพันธ์กับการดำรงชีวิตของคนในท้องถิ่น เกี่ยวข้องกับวิถีชีวิต เป็นความรู้ ที่สะสม มานาน เป็น โครงสร้างความรู้ที่มีหลักการ มีเหตุผลในตัวเองที่น่าศึกษา ควรอนุรักษ์และ สืบทอด ผู้ที่ได้ชื่อว่าเป็นภูมิปัญญาท้องถิ่น นั้นมีอยู่มากมายในท้องถิ่น แต่ละคนต่างมีความรู้ ความสามารถ มีประสบการณ์มีผลงานเพื่อการดำรงชีวิตที่แตกต่างออกไปหลายด้าน

“ภูมิปัญญาท้องถิ่น” หมายถึง ความสามารถในการใช้พื้นความรู้สร้างสรรค์งานเพื่อพัฒนา และดำรงชีวิตของคนในท้องถิ่น

หลักการของการจัดทำทะเบียนปราชญ์ชาวบ้านเพื่อการส่งเสริมอาชีพ

ตามที่องค์กรปกครองส่วนท้องถิ่น มีภารกิจที่ได้รับการถ่ายโอน ด้านการส่งเสริมและพัฒนาองค์ความรู้ของท้องถิ่น การรวบรวม ส่งเสริมพัฒนาภูมิปัญญาท้องถิ่น และจัดทำทะเบียนปราชญ์ชาวบ้านของท้องถิ่น โดยมีวัตถุประสงค์เพื่อเป็นการจัดทำระบบฐานข้อมูลคลังความรู้ของชุมชน ในการพัฒนาส่งเสริมอาชีพ องค์กรปกครองส่วนท้องถิ่น อาจดำเนินการดังนี้

1. การพัฒนาบริหารจัดการความรู้ท้องถิ่น โดยหวังผลให้เกิดบุคลากรของชุมชนในการพัฒนาชุมชน
2. จัดทำชุดความรู้เกี่ยวกับภูมิปัญญาท้องถิ่น ที่เป็นประโยชน์ต่อการประกอบอาชีพ และ/หรือส่งเสริมอาชีพในท้องถิ่น
3. ประสานความร่วมมือในภาคส่วนต่างๆที่เกี่ยวข้อง ทั้งหน่วยงานภาครัฐ ภาคเอกชน สถาบันการศึกษา และประชาชนที่มีความรู้ความสามารถ ประสบการณ์ และประสบความสำเร็จในการประกอบอาชีพ เป็นที่ยอมรับของคนในชุมชน โดยรวบรวมระดมความคิดจัดทำองค์ความรู้ของท้องถิ่น ในด้านต่างๆ ที่เป็นจุดเด่น และมีความสำคัญต่อวิถีการดำเนินชีวิต และการประกอบอาชีพของท้องถิ่น
4. จัดทำทะเบียนปราชญ์ชาวบ้าน ตามความเหมาะสมและสอดคล้องกับท้องถิ่น
5. ส่งเสริมและพัฒนาระบบฐานข้อมูลภูมิปัญญาชาวบ้าน และปราชญ์ชาวบ้านเพื่อเป็นข้อมูลพื้นฐานในการส่งเสริม สนับสนุนและเป็นแหล่งเรียนรู้ และเป็นแหล่งของการพัฒนาอาชีพของประชาชนในท้องถิ่น
6. ประชาสัมพันธ์และเผยแพร่องค์ความรู้ ภูมิปัญญาชาวบ้าน ปราชญ์ชาวบ้าน แก่ประชาชนและเยาวชนในท้องถิ่น
7. พัฒนาระบบข้อมูลภูมิปัญญาท้องถิ่น และปราชญ์ชาวบ้าน ให้ง่ายและสะดวกต่อการเข้าถึงข้อมูล

ประเภทประชาชนชาวบ้าน

อาจแบ่งประเภทกลุ่มของการประชาชนชาวบ้านในด้านการอาชีพ/ส่งเสริมอาชีพ ที่เป็นภารกิจที่ได้รับการถ่ายโอน และที่เป็นประชาชนชาวบ้านที่ส่งเสริมองค์ความรู้ในด้านต่างๆ อาจแบ่งกลุ่มของประชาชนชาวบ้าน ดังนี้

1. ด้านเกษตรกรรม เช่น การทำไร่ ทำนา เลี้ยงสัตว์ ประมง ทำไร่นาสวนผสม
2. ด้านการแปรรูปผลผลิตด้านการเกษตร
3. ด้านอาหาร
4. ด้านหัตถกรรม ผู้ที่มีความรู้ ความสามารถ มีผลงานในสิ่งที่ทำด้วยมือ เช่น เครื่องจักสาน การทอผ้าไหม เครื่องปั้นดินเผา เป็นต้น
5. ด้านดนตรี นาฏศิลป์และการละเล่นพื้นบ้าน ผู้ที่มีความรู้ ความสามารถและประสบการณ์ด้านการเล่นดนตรี การขับร้อง การฟ้อนรำ การคิดวิธีการเล่นพื้นบ้าน หมอลำ การเล่นหนัง ลิเก เพลง เป็นต้น
6. ด้านจิตรกรรม คือ การวาดภาพฝาผนัง การเขียนภาพลงบนผ้า การสักลาย ฯลฯ
7. ด้านประติมากรรม คือ ผู้ที่มีความรู้ ความสามารถ มีประสบการณ์และมีฝีมือในการปั้น แกะสลัก การหล่อ เช่น หล่อพระพุทธรูป ปั้นโอ่ง สลักลวดลาย ประดับต้นเทียน สิ่งก่อสร้าง ฯลฯ
8. ด้านสถาปัตยกรรม คือ ผู้ที่มีความรู้ ความสามารถ ประสบการณ์เรื่อง การก่อสร้างอาคารบ้านเรือน โบสถ์ ศาลา ศาลพระภูมิ ฯลฯ
9. ด้านสาธารณสุข คือ ผู้ที่มีความรู้ ความสามารถมีประสบการณ์ด้านการใช้ยาสมุนไพร การรักษาโรคแผนโบราณ การรักษาสุขภาพอนามัยร่างกาย การสืบสานตำราสมุนไพร หมอนวดแผนโบราณ เป็นต้น
10. ด้านส่งเสริมการท่องเที่ยว เช่น ผู้ที่มีความรู้ความเข้าใจในประวัติของโบราณสถาน สถานที่ท่องเที่ยวในท้องถิ่น มีความรู้ด้านทรัพยากรธรรมชาติ สิ่งแวดล้อม เป็นต้น
11. ด้านภาษาและวรรณกรรม คือ ผู้ที่มีความรู้ ความสามารถ มีประสบการณ์ในการแต่งวรรณกรรมพื้นบ้าน การคิดประดิษฐ์อักษรภาษาถิ่น การสืบสานอักษรโบราณ วรรณกรรมท้องถิ่น ฯลฯ

12. ด้านอื่นๆ ที่มีความสำคัญของท้องถิ่น

ภูมิปัญญาด้านอื่นๆ นอกเหนือจากที่กล่าวมาแล้ว ได้แก่ ภูมิปัญญาหรือผู้ที่มีความรู้ความสามารถ ประสบการณ์ในด้านต่อไปนี้

- 1) ด้านพิธีกรรมต่างๆ ได้แก่ผู้มีความรู้ ความสามารถ ประสบการณ์ มีผลงานเกี่ยวกับการประกอบพิธีกรรมต่างๆ เช่น หมอสูตรขวัญ การกวนข้าวทิพย์
- 2) ด้านโหราศาสตร์ ได้แก่ ผู้มีความรู้ ความสามารถ ประสบการณ์และมีผลงานด้านโหราศาสตร์หรือหมอดู ฯลฯ
- 3) ด้านขนบธรรมเนียมประเพณี ได้แก่ ผู้มีความรู้ ความสามารถ ประสบการณ์ ในการปฏิบัติตามขนบประเพณีของท้องถิ่นนั้นๆ



แหล่งของการศึกษาและรวบรวมปราชญ์ชาวบ้าน

1. สถานศึกษา โรงเรียน ศูนย์การศึกษานอกโรงเรียน วัด
2. สถาบันการศึกษาของท้องถิ่น เช่น มหาวิทยาลัย วิทยาลัย เป็นต้น
3. หน่วยงานของรัฐ เช่น ฐานข้อมูลของกรมการพัฒนาชุมชน กรมการส่งเสริมการเกษตร กรมศิลปากร เป็นต้น

แนวทางการจัดทำทะเบียนปราชญ์ชาวบ้าน

องค์กรปกครองส่วนท้องถิ่น โดยองค์การบริหารส่วนจังหวัด เทศบาล องค์การบริหารส่วนตำบล เมื่อรับภารกิจการถ่ายโอนการรวบรวมส่งเสริมภูมิปัญญาท้องถิ่นและจัดทำทะเบียนปราชญ์ชาวบ้าน ร่วมกับ สำนักงานเกษตรอำเภอ ศูนย์บริการการถ่ายทอดเทคโนโลยี ร่วมกันวางแผน จัดเวทีชุมชน เพื่อจัดการขอความเห็น และกำหนดแนวทางการสำรวจ คือ

1. การเตรียมการ วิเคราะห์จุดแข็ง จุดอ่อน ของอาชีพ/กลุ่มอาชีพ/กลุ่มส่งเสริมอาชีพของท้องถิ่น
2. สืบค้นปราชญ์ชาวบ้าน โดยการสอบถาม สังเกต ค้นหา
3. การเก็บรวบรวมข้อมูลเพื่อจัดทำทะเบียนปราชญ์ชาวบ้าน โดยการสำรวจ จัดเวทีประชาคม ของหมู่บ้าน ชุมชน เพื่อระดมความคิดเห็น เกี่ยวกับภูมิปัญญาท้องถิ่น ที่ควรรักษา และถ่ายทอดเพื่อการสร้างอาชีพของท้องถิ่น เพื่อนำเป็นศูนย์กลางความรู้ ข้อมูลภูมิปัญญาท้องถิ่น ปราชญ์ชาวบ้านขององค์กรปกครองส่วนท้องถิ่น
4. การจัดเตรียมข้อมูล ระบบฐานข้อมูลของปราชญ์ชาวบ้าน โดยจัดหมวดหมู่ของปราชญ์ชาวบ้านด้านอาชีพ เช่น กลุ่มเกษตรกรรวม ประกอบด้วย พืชไร่ พืชสวน การประมง ปศุสัตว์ การแปรรูปผลผลิตทางการเกษตร หัตถกรรมพื้นบ้าน ศิลปวัฒนธรรม อาหารพื้นบ้าน ยาและสมุนไพรพื้นบ้าน เป็นต้น
5. รวบรวม ระดมปราชญ์ชาวบ้าน เพื่อศึกษาวิจัย การพัฒนา และทดสอบภูมิปัญญาท้องถิ่น เพื่อจัดทำองค์ความรู้ของท้องถิ่นโดยการสัมภาษณ์โดยตรง จัดทำเป็นเอกสาร หนังสือภูมิปัญญาท้องถิ่นของหมู่บ้าน ชุมชน บันทึกข้อมูล บันทึกภาพถ่ายของ/โครงการ/กิจกรรม/ที่ดำเนินงาน
6. ตั้งศูนย์ปราชญ์ชาวบ้านของท้องถิ่น ที่เกี่ยวข้องกับอาชีพ โดยการมีส่วนร่วมของปราชญ์ชาวบ้าน และกลุ่มอาชีพ สถาบันการศึกษา โรงเรียน วัด และประชาชนในชุมชน

2.12 ด้านบุคลากร

เมื่อองค์กรปกครองส่วนท้องถิ่นรับโอนภารกิจด้านการส่งเสริมอาชีพจากหน่วยงานเดิม องค์กรปกครองส่วนท้องถิ่นควรเตรียมความพร้อมด้านบุคลากร เพื่อดำเนินการจัดทำระบบฐานข้อมูลทางการเกษตร กลุ่มเกษตรกรและกลุ่มส่งเสริมอาชีพ เป็นต้น ในระยะแรก องค์กรปกครองส่วนท้องถิ่นอาจมอบหมายให้เจ้าหน้าที่เดิมที่มีความรู้ ความสามารถ และเข้าใจประชาชนในท้องถิ่นร่วมกับเจ้าหน้าที่ของศูนย์บริการและถ่ายทอดเทคโนโลยีการเกษตรประจำตำบลดำเนินงาน

ข้อควรคำนึงถึงคุณสมบัติเฉพาะของเจ้าหน้าที่

- 1) มีความรู้ ความสามารถและเข้าใจงานด้านเกษตรกรรม หัตถกรรม การบริหารจัดการสารสนเทศ การบริหารจัดการด้านชุมชนสัมพันธ์ มีมนุษยสัมพันธ์ที่ดี
- 2) มีความรู้ ความเข้าใจในงานอาชีพของชุมชน สามารถประสานงานเชื่อมโยงหน่วยงานที่เกี่ยวข้องให้คำปรึกษา ช่วยเหลือเกษตรกร ประชาชน แบบครบวงจร (One stop service)
- 3) มีทักษะการเป็นผู้ประกอบการ เพื่อให้คำปรึกษานับสนุนการสร้างเครือข่าย ด้านการส่งเสริมอาชีพชุมชนระหว่างชุมชนระหว่างพื้นที่อำเภอ ระหว่างพื้นที่จังหวัด แนะนำด้านการตลาดการบริหารจัดการกลุ่มอาชีพเชิงธุรกิจ
- 4) มีความตั้งใจ มุ่งมั่น ซื่อสัตย์ สุจริต เสียสละเพื่อให้งานพัฒนาและส่งเสริมอาชีพของประชาชนในชุมชนพ้นจากความยากจน การเป็นหนี้ ให้สามารถดำรงชีวิตได้อย่างมีความสุขและพอเพียง
- 5) มีใจรักในชนบท มีทัศนคติที่ดี มีใจช่วยเหลือ เพื่อชนบทอย่างแท้จริง

การจัดโครงสร้างการบริหารงานด้านการส่งเสริมอาชีพ

- 1) งานด้านบุคลากรระบบฐานข้อมูล/การสำรวจ/การจัดระเบียบข้อมูลสารสนเทศ/งานกลุ่มอาชีพในระดับตำบล อำเภอ จังหวัด
- 2) งานด้านพัฒนาส่งเสริมอาชีพ/การบริการวิชาการ/การฝึกอบรม/งานเครือข่ายกลุ่มอาชีพ/งานส่งเสริมแนะแนวการอาชีพ การบริหารจัดการอย่างเป็นระบบ
- 3) งานด้านประชาสัมพันธ์เผยแพร่